

UNIVERZA V NOVI GORICI
FAKULTETA ZA ZNANOSTI O OKOLJU

Tanja KRUŠIČ

**IZHODIŠČA STRATEŠKE PRESOJE VPLIVOV NA
OKOLJE ZA VELIKE IGRALNIŠKO - ZABAVIŠČNE
OBJEKTE (PRIMER GORIŠKE REGIJE)**

DIPLOMSKA NALOGA

Mentor: Mojca Golobič

Nova Gorica, 2007

ZAHVALA

Zahvaljujem se mentorici doc. dr. Mojci Golobič za sodelovanje, strokovno pomoč in napotke pri izdelavi diplomske naloge.

Še posebej pa se zahvaljujem staršem, ki so mi omogočili študij, me spodbujali in mi stali ob strani.

POVZETEK

V Sloveniji imamo v stroki in zakonodaji uveljavljen postopek S(C)PVO (strateške oziroma celovite presoje vplivov na okolje), s katerim že v fazi sprejemanja odločitve o projektu in njegovem umeščanju v prostor vplive preverimo, ocenimo njihovo sprejemljivost in negativne vplive kolikor je mogoče zmanjšamo. V diplomski nalogi so prikazane osnove in izhodišča SPVO za take vrste poseg, kot je načrtovani igralniško - zabavišni objekt. V Sloveniji se namreč s tovrstno dejavnostjo v tako velikem obsegu srečujemo prvič. Osnovno orodje za SPVO so lahko matrike interakcij in te sem v nalogi tudi uporabila. Za primerjavo z matrikami sem za oceno in predlog izbora lokacije uporabila tudi DEXi program, namenjen večparameterskemu odločanju. Na koncu sem v SWOT analizi predstavila še prednosti, pomanjkljivosti, priložnosti in nevarnosti izgradnje zabavišča v tem delu Slovenije. Z uporabo matrik sem prišla do rezultata, da je vpliv nebiten zaradi izvedbe omilitvenih ukrepov na obeh možnih lokacijah uresničitve projekta. DEXi program pa je pokazal da je vpliv na lokacijo 1 manjši kot vpliv na lokacijo 2. Priložnosti in prednosti projekta so kar velike vendar so tu tudi številne slabosti in nevarnosti, ki so predvsem pomembne v družbenem okolju. Upoštevanje zastavljenih okoljskih ciljev in izvedba omilitvenih ukrepov bi naredilo uresničitev projekta sprejemljivo za okolje.

Ključne besede: strateške presoje vplivov na okolje, igralništvo, vplivi na družbo, večparametersko vrednotenje.

SUMMARY

In Slovenian profession and legislation we have a procedure called S(C)PVO (strategic environmental assessment). With this procedure we check impacts, estimate their acceptance and as much as possible reduce their negative impacts already in faze of making decision about a project and its installation to the environment. The basis of SPVO for this kind of complex which includes gambling house and place of amusement are shown in this diploma. This is the first time that Slovenia in confronted with this sphere of activity in such big dimensions. Basic tool for SPVO can be interaction matrix, which were actually used in this diploma. I also used DEXi, a multi - attribute decision making tool, for the result checking. Finally, I present strengths, weaknesses, opportunities and threats of this complex in a SWOT analysis. Interaction matrix's results presents that in both possible alternative locations, environment impacts are unimportant because they are minimized by mitigation measures. Results of DEXi evaluation indicate smaller impacts on location 1 than on location 2. There are many strengths and opportunities showing out of this project about complex, but there are also numerous weaknesses and threats, which are mostly related to social sphere. If impacts will be minimized by several enumerate mitigation measures then the project would become acceptable for the environment.

Key words: strategic environmental assessment, gaming/gambling, social impacts, multi - attribute evaluation process.

SEZNAM KRATIC IN OKRAJŠAV

ARSO = Agencija Republike Slovenije za okolje

CPVO = Celovita presoja vplivov na okolje

GZS = Gospodarska zbornica Slovenije

KK Vrtnica = Konjeniški klub Vrtnica (na lokaciji 2)

Lokacija 1 = Možna lokacija izgradnje igralniško - zabavišnega objekta v Šempetru pri Gorici

Lokacija 2 = Možna lokacija izgradnje igralniško - zabavišnega objekta na Okroglici

MONG = Mestna občina Nova Gorica

NV Atlas = Interaktivni naravovarstveni atlas Slovenije (ARSO)

PISO = Prostorski informacijski sistem občin

PPP = Programi, plani, politike

PU = Policijska uprava

ReNPVO = Resolucija o nacionalnem programu varstva okolja 2005-2012

SPVO = Strateška presoja vplivov na okolje

Uredba o okoljskem poročilu = Uredba o okoljskem poročilu in podrobnejšem postopku celovite presoje vplivov izvedbe planov na okolje (Uradni list RS, št. 73/05)

KAZALO VSEBINE

1	UVOD	1
1.1	NAMEN IN CILJ DIPLOMSKE NALOGE	2
1.2	METODE DELA	2
2	TEORETIČNE OSNOVE.....	4
2.1	STRATEŠKA PRESOJA VPLIVOV NA OKOLJE	4
2.1.1	<i>Zakonska osnova strateške presoje vplivov na okolje.....</i>	<i>5</i>
2.1.2	<i>Načela za izdelavo SPVO</i>	<i>6</i>
2.1.3	<i>Stopnje v postopku SPVO</i>	<i>6</i>
2.1.4	<i>Vsebina SPVO</i>	<i>8</i>
2.2	IGRALNIŠTVO.....	9
2.2.1	<i>Zakonska osnova igralništva</i>	<i>11</i>
2.2.2	<i>Veliki igralniško - zabaviščni objekt.....</i>	<i>13</i>
3	PRAKTIČNI DEL	14
3.1	OPIS PROJEKTA IGRALNIŠKO - ZABAVIŠČNEGA OBJEKTA	14
3.2	UGOTAVLJANJE POTREBNOSTI SPVO (REŠETANJE; ANGL. SCREENING)	17
3.3	DOLOČITEV OBSEGA IN POUČENJE SPVO (DOMET, VSEBINJENJE; ANGL. SCOPING).....	18
3.4	OPIS STANJA OKOLJA	19
3.4.1	<i>Klimatske značilnosti.....</i>	<i>22</i>
3.4.2	<i>Geosfera</i>	<i>23</i>
3.4.3	<i>Hidrosfera.....</i>	<i>24</i>
3.4.4	<i>Biosfera.....</i>	<i>24</i>
3.4.5	<i>Naravne dobrine in vrednote</i>	<i>25</i>
3.4.6	<i>Kulturno okolje</i>	<i>27</i>
3.4.7	<i>Družbeno okolje.....</i>	<i>28</i>
3.4.8	<i>Ekonomsko okolje</i>	<i>31</i>
3.4.9	<i>Turizem.....</i>	<i>34</i>
3.4.10	<i>Potenciali rabe</i>	<i>34</i>
3.5	OKOLJSKI CILJI, KI SO POMEMBNI V ZVEZI Z NAMERAVANIH POSEGOM	36
3.6	IDENTIFIKACIJA PRIČAKOVANIH (POTENCIALNIH) VPLIVOV NA OKOLJE	38
3.6.1	<i>Vplivi na zrak in podnebne spremembe</i>	<i>40</i>
3.6.2	<i>Vplivi na tla/prst</i>	<i>40</i>
3.6.3	<i>Vplivi na vode</i>	<i>40</i>
3.6.4	<i>Vplivi na živo okolje</i>	<i>41</i>
3.6.5	<i>Vplivi na energijo</i>	<i>41</i>
3.6.6	<i>Vplivi na vire</i>	<i>41</i>
3.6.7	<i>Vplivi na bivanjske kakovosti.....</i>	<i>42</i>
3.6.8	<i>Vplivi na družbeno okolje</i>	<i>43</i>
3.6.9	<i>Vplivi na ekonomsko okolje</i>	<i>45</i>
3.6.10	<i>Vplivi na odpadke.....</i>	<i>45</i>
3.7	IDENTIFIKACIJA KRITIČNIH VPLIVOV	46
3.8	KAZALCI ZA SPREMLJANJE KRITIČNIH VPLIVOV	51
3.9	PREDLOGI ZA PREPREČEVANJE IN BLAŽITEV NEGATIVNIH VPLIVOV	52
4	REZULTATI IN RAZPRAVA	55
4.1	UTEMELJITEV IZBRANE ALTERNATIVE	55
4.2	SWOT ANALIZA	56
4.3	RAZPRAVA.....	58
5	ZAKLJUČKI	60
6	VIRI.....	61

KAZALO SLIK

<i>Slika 1: Oblike okoljevarstvenega delovanja</i>	4
<i>Slika 2: Možni lokaciji zabavišča</i>	15
<i>Slika 3: Lokacija 1</i>	16
<i>Slika 4: Lokacija 2</i>	16
<i>Slika 5: Pogled na širšo okolico lokacije 1</i>	20
<i>Slika 6: Pogled na širšo okolico lokacije 2</i>	21
<i>Slika 7: Pokrovnost tal po Corine</i>	22
<i>Slika 8: Primerjava deležev po posameznih kategorijah leto 2005</i>	32
<i>Slika 9: Pomembnost dejavnosti glede na zaposlene v gospodarstvu severne Primorske v letu 2005</i>	33
<i>Slika 10: Pomembnost dejavnosti glede na prihodke v gospodarstvu severne Primorske v letu 2005</i>	33
<i>Slika 11: Osnovna namenska raba lokacije 1</i>	35
<i>Slika 12: Namenska raba lokacije 2</i>	35
<i>Slika 13: Drevo odločanja</i>	49
<i>Slika 14: Rezultat vrednotenja lokacij</i>	50
<i>Slika 15: Grafični prikaz ustreznosti obeh lokacij glede na segmente</i>	51

KAZALO PREGLEDNIC

<i>Tabela 1: Primerjava evropskega in ameriškega koncepta igralništva</i>	10
<i>Tabela 2: Slovenska zakonodaja, ki ureja prirejanje posebnih iger na srečo</i>	11
<i>Tabela 3: Podatki hidrometeorološke postaje Bilje pri Novi Gorici za obdobje 1991-2000</i>	23
<i>Tabela 4: Pregled parkov ki ležijo v Goriški regiji</i>	26
<i>Tabela 5: Enote kulturne dediščine v Goriški regiji</i>	27
<i>Tabela 6: Prebivalci in površina primerjalno s Slovenijo in Goriško</i>	28
<i>Tabela 7: Delež prebivalcev po starostnih strukturah v letu 2004 primerjalno s Slovenijo in Goriško regijo</i>	28
<i>Tabela 8: Izobrazbena struktura prebivalcev v letu 2005 primerjalno s Slovenijo in Goriško regijo</i>	29
<i>Tabela 9: Število kaznivih dejanj v letih 2004, 2005</i>	29
<i>Tabela 10: Procent državljanov nekaterih držav, ki so se soočali z problematičnim in patološkim igranjem v zadnjem letu</i>	31
<i>Tabela 11: Zaposleni in prihodki po velikosti podjetij, leto 2005</i>	31
<i>Tabela 12: : Rangiranje dejavnosti glede na število družb, prihodku in zaposlenih v letu 2005 (primerjava z letom 2004)</i>	32
<i>Tabela 13: Vrste okoljskih ciljev, ki so pomembni v zvezi z uresničitvijo projekta zabavišča</i>	36
<i>Tabela 14: Identifikacija pričakovanih vplivov</i>	38
<i>Tabela 15: Vrednotenje sprejemljivosti vplivov</i>	46
<i>Tabela 16: Velikostni razredi vrednotenja vplivov projekta</i>	47

PRILOGE

Priloga A: Opis štirih osnovnih meril, na podlagi katerih so bile podane ocene kakovosti krajine po krajinskih enotah Slovenije

Priloga B: Opis meril za uvrščanje vplivov v razrede

Priloga C: Drevo odločanja s funkcijami koristnosti (utežmi)

1 UVOD

Že več kot leto dni so v medijih prisotna ugibanja o gradnji igralniško - zabavišnega objekta v Goriški regiji. Novica je prišla na dan, ko je novembra 2005 družba Harrah's Entertainment objavila, da je z družbo Hit podpisala dogovor o ustanovitvi mešane družbe za razvoj obsežne igralniško - zabavišne destinacije v bližini Nove Gorice. Po podatkih Hita naj bi bil v investicijo, ki bi znašala približno 700 milijonov USD, med drugim vključen prestižni hotel z 800 do 1200 sobami, igralnica s površino okoli 4500 kvadratnih metrov, kongresni center na 4500 kvadratnih metrih, koncertna dvorana s 3000 sedeži, nakupovalni center, terme, restavracije, bari in nočni lokali (Majnardi, 2005).

Hit je največje igralniško podjetje v Sloveniji. Na spletni strani podjetja je navedeno, da o pomenu družbe in skupine Hit za gospodarski in širši družbeni razvoj jasno govorijo dejstva. Skupina Hit zaposluje prek 2500 ljudi, ustvari 15 odstotkov turističnega deviznega priliva Slovenije in 2 odstotka prihodkov proračuna Republike Slovenije. Poleg tega so od poslovanja skupine Hit neposredno odvisni proračuni lokalnih skupnosti. Dodatni posredni učinek poslovanja skupine Hit naj bi bil jasno viden iz družbenega razvoja okolij, v katerih je družba prisotna. Nova Gorica in Kranjska Gora, ki sta dve največji Hitovi strateški turistični destinaciji, sta med uspešnejšimi okolji v Sloveniji (Majnardi, 11.12.2006).

Harrah's Entertainment pa je največje igralniško - zabaviščno podjetje na svetu, ki ima mrežo več kot 40 igralnic v Severni Ameriki in zaposluje čez 80.000 ljudi.

Ob novici o projektu zabavišča so se v javnosti in tudi v strokovnih krogih začela pojavljati vprašanja vplivov takega igralniško - zabavišnega objekta na okolje. Problematici se zdijo predvsem družbeni vplivi. Nekoč je bilo igralništvo nezakonito, povezano s kriminalom, prostitucijo in pranjem denarja. Z vidika sodobne igralniške dejavnosti se zdijo morda to zgolj trdoživi stereotipi, vendar pa je dejstvo da tak objekt v okolje prinese velike spremembe, tako pozitivne kot negativne. Pozitivne spremembe so vedno dobrodošle, negativne pa lahko povzročijo zelo veliko škodo, še posebno, če se pojavijo nepričakovano, v velikem obsegu in ob že uresničenem projektu. Takrat pa so pogosto spremembe načrtov težko uresničljive in z ogromnimi stroški.

V Sloveniji imamo v stroki in zakonodaji uveljavljen postopek S(C)PVO (strateške oziroma celovite presoje vplivov na okolje), s katerim že v fazi sprejemanja odločitve o projektu in njegovem umeščanju v prostor vplive preverimo, ocenimo njihovo sprejemljivost in negativne vplive kolikor je mogoče zmanjšamo. SPVO je sistematičen postopek vrednotenja okoljskih posledic predlaganega plana, programa ali politike, s čimer naj bi zagotovili, da je okoljska problematika v celoti vključena in ustrezno obravnavana že v najzgodnejših fazah odločanja enakovredno z ekonomsko in socialno problematiko. SPVO je eno od orodij preventivnega varstva okolja, saj je mogoče z njim vnaprej prepoznati številne vrste in obsege posledic, ki jih bo v okolju enkratno ali trajno povzročil predvideni poseg.

Strateška presoja je splošen pojem, ki se uporablja za različne vrste presojanja na višjih ravneh odločanja (razvojne politike, zakonodaja, plani - prostorski in družbeno razvojni). Pojem celovita presoja, ki je za nekatere avtorje sinonim strateški presoji (Kontić in sod., 2003), pa je v našo prakso uvedel Zakon o varstvu okolja v letu 2004, kot prevod daljšega imena Presoja vplivov nekaterih planov in programov na okolje, ki jo uvaja Direktiva 2001/42/ES. Po Zakonu o varstvu okolja se celovita presoja izvede v postopku priprave ali sprememb planov, programov, načrtov ali drugih splošnih aktov.

V diplomski nalogi je uporabljen pojem CPVO, ko se eksplicitno sklicujem na presojo, kot jo predpisuje Zakon o varstvu okolja in podzakonski predpisi. Ko pa govorim o strateški ravni presojanja na splošno (npr. v praktičnem delu) je uporabljen pojem SPVO.

V svoji diplomski nalogi bom preko analize literature in drugih virov poskušala ustvariti jasnejšo podobo o vplivih načrtovanega zabavišča na fizično, kulturno, socialno in ekonomsko okolje. Ob tem bom uporabila postopek CPVO, ki je po slovenski zakonodaji obvezen za določene plane ali programe.

Ker sem kot mnogo študentov iz tega okolja med študijem večkrat delala v igralnici, me ta problematika še posebej zanima. Priznam pa, da preden se je začelo govoriti o negativnih vplivih igralništva, o teh nisem veliko razmišljala. Mogoče zaradi dobrih izkušenj ob študentskem delu v igralnici ali pa zato, ker so ti na določenih točkah »prenapihnjeni« in so realno prisotni v zelo majhnem obsegu. Ker pa je načrtovano zabavišče zelo velikega obsega, me zanima kako, koliko in kje se bodo pojavili njegovi vplivi.

1.1 Namen in cilj diplomske naloge

Namen diplomske naloge je prikazati pozitivne in negativne posledice uresničitve igralniško - zabaviščnega projekta. S tem želim informirati prebivalce bližnjih okolišev, kot tudi širšo slovensko javnost o pomenu takega zabavišča.

Z diplomsko nalogo bi rada oblikovala osnovo in izhodišča SPVO za take vrste poseg, kot je načrtovani igralniško - zabaviščni objekt. V Sloveniji se namreč s tovrstno dejavnostjo v tako velikem obsegu srečujemo prvič, zato še ni veliko izkušenj na področju napovedovanja, ocenjevanja in spremljanja njenih vplivov. Poleg tega bom poskušala tudi identificirati kritične vplive na okolje, katere bi bilo treba spremljati in po potrebi uvesti omilitvene ukrepe. Predlagala bom tudi kazalce, s katerimi bi bilo mogoče opisati spremembe oz. vplive na okolje.

Cilj diplomske naloge je tudi, da ovrednotim okoljske posledice gradnje, obratovanja in prisotnosti zabavišča tako, da bo ustrezalo zahtevam postopka CPVO in izberem najboljšo alternativo med dvema možnima lokacijama, kjer bodo vplivi na okolje najmanjši.

1.2 Metode dela

Diplomsko nalogo sem začela s pridobivanjem informacij o S(C)PVO ter načrtovanem igralniško - zabaviščnem objektu. Ob prebiranju in proučevanju domačih in tujih virov ter literature sem se seznanjala tako s problematiko SPVO kot tudi načrtovanega zabavišča.

Med izdelavo diplomske naloge sem tudi obiskala Ambulanto za odvajanje od odvisnosti od iger na srečo v Novi Gorici, Oddelek za okolje in prostor mestne občine Nova Gorica, Oddelek za gospodarstvo mestne občine Nova Gorica, Zavod za varstvo kulturne dediščine, Zavod RS za varstvo narave in univ. dipl. soc. Tomico Dumančič, ki je zaposlen na Hitu.

Praktični del diplome sem strukturirala skladno s postopkom CPVO ter Uredbo o okoljskem poročilu.

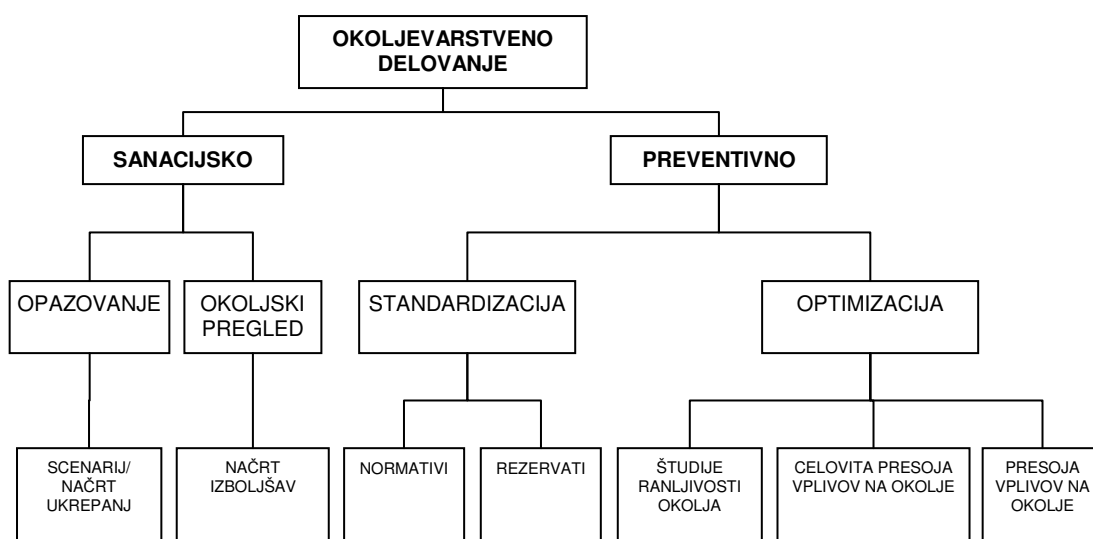
Osnovno orodje za SPVO so lahko matrike interakcij in te sem v nalogi tudi uporabila. Za primerjavo z matrikami sem za izbor lokacije uporabila program DEXi, ki je namenjen večparameterskemu odločanju. Na koncu sem še v SWOT analizi predstavila prednosti, pomanjkljivosti, priložnosti in nevarnosti izgradnje zabavišča v tem delu Slovenije.

2 TEORETIČNE OSNOVE

2.1 Strateška presoja vplivov na okolje

V okviru ukvarjanja s prostorom ločimo dva osnovna vidika okoljevarstvenega delovanja (Marušič, 1993):

- ugotavljanje razvrednotenega okolja, ki narekuje sanacijsko varstveno delovanje ter
- ugotavljanje potencialnega razvrednotenja, ki narekuje preventivno varstveno delovanje. To je možno bodisi v obliki standardizacije, kjer varujemo okolje s pomočjo normativov in rezervatov, bodisi v obliki optimizacije.



Slika 1: Oblike okoljevarstvenega delovanja (Marušič, 1999:16)

Strateška presoja je eno od ključnih opravil v okviru preventivnega delovanja (slika1), saj postopek SPVO vključuje vrednotenje okoljskih posledic predlaganega plana, programa ali politike, s čimer naj bi zagotovili, da je okoljska problematika v celoti vključena in ustrezno obravnavana že v najzgodnejših fazah odločanja enakovredno z ekonomsko in socialno problematiko. Tako je možno družbeno - ekonomske cilje doseči ob čim manjših negativnih vplivih na okolje. SPVO je torej sistematičen postopek, katerega namen je doseči ravnotežje med varstvenimi zahtevami in razvojnimi potrebami z optimiziranjem okoljskega posega oziroma z izvedbo posega na način, da ta v čim manjši možni meri povzroči razvrednotenje okolja.

SPVO je tudi priložnost za boljšo obveščenost strokovne in ostale zainteresirane javnosti o razvojnih načrtih in drugih državnih/regionalnih/lokalnih programih ter priložnost za njihovo vključevanje v odločanje. Učinkovita je za zgodnje prepoznavanje vplivov, ki jih prinaša izvedba načrtovanih planov, programov na okolje ter s tem omogoča, da se morebitnim negativnim učinkom izognemo že v začetni fazi, saj je izvedena med pripravo načrta, programa in preden se ta sprejme ali vloži v zakonodajni postopek. SPVO je torej inštrument, ki zagotavlja upoštevanje okolja pri

pripravi dokumentov, ne more pa zagotavljati, da bi pri oblikovanju npr. razvojnih načrtov upoštevali zgolj okoljsko pametne odločitve.

V proces priprave SPVO sta na operativni ravni vključeni dve skupini (Kontić in sod., 2003):

- prva pripravlja poročilo o SPVO, v katerem prikaže okoljske in zdravstvene vidike plana, programa ter argumentira predvidene ukrepe v okviru plana, programa vključno z nadzorom in omilitvenimi dejavnostmi z vidika vplivov na okolje,
- druga pa opravi interaktivno recenzijo poročila o SPVO.

2.1.1 Zakonska osnova strateške presoje vplivov na okolje

Ministrstvo za okolje, prostor in energijo je z Zakonom o varstvu okolja (ZVO-1) iz leta 2004 (Uradni list RS, št. 41/04) in Zakonom o ohranjanju narave (Uradni list RS, št. 96/04) uredilo postopek CPVO in postopek presoje sprejemljivosti vplivov planov na zavarovana območja, posebna varstvena območja in potencialna posebna ohranitvena območja.

V Zakonu o varstvu okolja - uradno prečiščeno besedilo (ZVO-1-UPB1) (Uradni list RS, št. 39/06) je strateška presoja vplivov na okolje opredeljena kot celovita presoja vplivov na okolje (CPVO). Zakon pravi, da je potrebno, zaradi uresničevanja načel trajnostnega razvoja, celovitosti in preventive, izvesti CPVO in to v postopku priprave plana, programa, načrta, prostorskega ali drugega akta, katerega izvedba lahko pomembno vpliva na okolje. Zakon določa, da se CPVO izvede za plan ali spremembo plana, ki ga na podlagi zakona sprejme pristojni organ države ali občine za področje urejanja prostora, upravljanja voda, gospodarjenja z gozdovi, lova, ribištva, rudarstva, kmetijstva, energetike, industrije, prometa, ravnanja z odpadki in odpadnimi vodami, oskrbe prebivalstva s pitno vodo, telekomunikacij in turizma, če se z njim določa ali načrtuje poseg v okolje, za katerega je treba izvesti presojo vplivov na okolje skladno z določbami 51. člena v tem zakonu, ali če je zanj zahtevana presoja sprejemljivosti po predpisih o ohranjanju narave.

Na podlagi ZVO-1 je bila sprejeta Uredba o okoljskem poročilu in podrobnejšem postopku celovite presoje vplivov izvedbe planov na okolje (Uradni list RS, št. 73/05) znana tudi kot Uredba o okoljskem poročilu. Ta uredba ureja tudi določena vprašanja postopka celovite presoje vplivov izvedbe planov, programov, načrtov, prostorskih ali drugih aktov na okolje, ki se izvaja v skladu z zakonom, ki ureja varstvo okolja. Ne opredeljuje pa podrobnejšega načina priprave vsebin okoljskega poročila po posameznih predpisanih sestavinah okolja.

Evropska Unija je direktivo o strateški presoji vplivov na okolje (Direktiva 2001/42/EC o presoji določenih planov in programov na okolje) sprejela že leta 2001. Od držav članic EU med drugim zahteva, da uredijo sodelovanje javnosti v teh postopkih, saj je javnosti potrebno dati zgodnje in dejanske možnosti za izražanje svojih mnenj v primernem časovnem okviru.

Kontić in sod. (2003) priporočajo vključevanje in sodelovanje javnosti v vseh fazah presojanja v postopku SPVO. Pomemben dokument pri tem je tudi Aarhuška konvencija (Uradni list, RS, št. 62/04), kjer je natančno opredeljeno sodelovanje in osveščanje javnosti pri posegih v okolje.

Če se ocenjuje, da ima poseg v okolje čezmejne vplive, je treba zagotoviti sodelovanje javnosti držav članic EU in drugih sosednih držav, ki so pogodbenice konvencije o presoji čezmejnih vplivov na okolje, to je Espoo konvencije.

2.1.2 Načela za izdelavo SPVO

Splošna načela za izvajanje postopkov SPVO (Kontić in sod., 2000) so naslednja:

- načelo subsidiarnosti; za izdelavo presoje je odgovoren pobudnik priprave oziroma spremembe politike, plana, programa,
- načelo transparentnosti; zagotoviti je potrebno sodelovanje javnosti in neodvisno revizijo postopka,
- obstoj alternativ (tudi ničelne),
- dostopnost podatkov (javnost podatkov o okolju),
- uporaba preprostejših, cenejših tehnik, kadar resnično niso potrebne zahtevnejše,
- vključitev v načrtovanje od začetka in integriranost vanj ves čas nastajanja plana,
- povezanost z načeli vzdržnosti (trajnostnega razvoja),
- soočenje okoljevarstvenega vidika s finančnim in družbeno ekonomskim,
- opredelitev stvarnih okoljevarstvenih ciljev na začetku,
- izvajanje na podlagi metodologije, ki povezuje socio-ekonomske in okoljevarstvene cilje, kazalce vplivov, analizo obstoječega stanja, napoved vplivov, omilitvene ukrepe in monitoring.

2.1.3 Stopnje v postopku SPVO

Uredba o okoljskem poročilu navaja, da je postopek CPVO dvostopenjski:

- Na 1. stopnji postopka celovite presoje se ugotavlja verjetnost nastopa vplivov plana na okolje in presoja njihova pomembnost za okolje. Ministrstvo z odločbo določi plan, za katerega je treba izvesti celovito presojo.
- Na 2. stopnji postopka celovite presoje se ugotavljajo vplivi izvedbe plana in presoja njihove sprejemljivosti za okolje, kar vključuje presojo možnih alternativ in v primeru ugotovljenih pričakovanih bistvenih ali uničujočih vplivov tudi presojo ustreznih omilitvenih ukrepov. Ministrstvo s sklepom potrdi plan ali pa njegovo potrditev zavrne.

Pripravljaivec plana začne postopek na 1. stopnji postopka celovite presoje, ko obvesti ministrstvo o nameri izdelave plana z vlogo (vloga o nameri), ki mora imeti sestavine in podatke, kot jih določa priloga uredbe. Pripravljaivec plana začne postopek celovite presoje na 2. stopnji, ko posreduje ministrstvu osnutek plana, okoljsko poročilo in revizijo okoljskega poročila. Javna razgrnitev in javna obravnava osnutka plana, okoljskega poročila in njegove revizije se lahko opravijo šele po ugotovitvi ministrstva, da je okoljsko poročilo ustrezno.

Uredba opredeljuje okoljsko poročilo kot dokument, v katerem se opredelijo, opišejo in ovrednotijo pomembni vplivi izvedbe plana na okolje, ohranjanje narave, varstvo

človekovega zdravja in kulturne dediščine ter možne alternative, ki upoštevajo okoljske cilje in značilnosti območja, na katerega se plan nanaša.

Kontiće in sodelavci (2003) pa navajajo naslednje faze v postopku SPVO:

1. faza: Ugotavljanje potrebnosti SPVO (angl. screening).

V tej fazi se pregleda podlage in zakonska določila o izdelavi SPVO (Zakon o varstvu okolja, Zakon o urejanju prostora in Zakon o ohranjanju narave). Lahko pa tudi nosilec programa/plana sproži SPVO na lastno željo, ne glede na to ali je formalno obvezna ali ne.

Imenuje se recenzijsko skupino, ki izdelava projektno nalogo za SPVO in kasnejšo recenzijo. V tej fazi je potrebno pridobiti strokovna mnenja (ekspertize), zlasti v nejasnih primerih.

V vseh fazah v postopku izdelave SPVO mora biti vključena javnost. V tej fazi je obveščena o izdelavi plana/programa in (ne)potrebnosti izdelave SPVO. Zainteresirano javnost se vključi v pripravo projektne naloge za SPVO. Določi se tudi predstavnik javnosti za člana recenzijske skupine.

2. faza: Določitev obsega in poudarkov SPVO (angl. scoping).

V tem koraku se poskuša potrditi projektno nalogo za SPVO v najširšem krogu zainteresirane (strokovne in laične) javnosti. Tako se vnaprej opredeli bistvene vsebine presojanja, ki bodo vplivale na odločitev o planu/programu in bodo zato podrobneje ocenjene.

Določi se še merila in orodja za ocenjevanje plana/programa, saj to tudi prispeva k boljšemu razumevanju zakaj se določen plan/program predlaga, kaj bo prinesel in kako ga je mogoče preverjati.

Javnost je na tej stopnji vključena v postopek z javno obravnavo obsega in poudarkov SPVO ter z javno razpravo o merilih in orodjih za ocenjevanje plana/programa.

3. faza: Presojanje ciljev plana/programa.

Presojanje ciljev plana/programa je presojanje upoštevane okoljskih, varstvenih, gospodarskih ciljev in ciljev družbenega razvoja v strateških in specifičnih ciljnih plana/programa.

Na tej stopnji recenzijska skupina oceni skladnost, kompletnost in prilagodljivost, ter opozori na morebitne neskladnosti in pomanjkljivosti.

Javnost je v postopek vključena preko javne obravnave ciljev. Obveščena je tudi o oceni recenzijske skupine.

4. faza: Presojanje in predlogi novih alternativ

Predlaga se alternative tako na ravni plana/programa, kot tudi na primer na ravni podprogramov, projektov in ukrepov. Presoja alternativ vnaša prepričanje, da plan/program predlaga najboljše rešitve, ki so v danih okoliščinah mogoče.

Z vidika sodelovanja javnosti je faza presojanja in predlaganja novih alternativ ključna, zato je dobro organizirati široko javno razpravo.

Po postopku presojanja, ki je sprejemljiv za vse udeležence in prizadete, se izbere najboljšo alternativo.

5. faza: Priprava programa monitoringa. Merjenje in nadzor vplivov na okolje in zdravje.

S programom monitoringa se predvideva periodično izdajanje poročila o izvedbi plana/programa in njegovih posledicah v okolju ter na zdravje prebivalstva. Z nadzorom se tako po eni strani zasleduje doseganje ciljev plana/programa, po drugi strani pa se preverja in opozarja na posledice v okolju, ki jih izvedba prinaša.

Na tej stopnji morajo biti javnosti dostopna delovna gradiva, da lahko tudi na podlagi njih podajajo predloge. Predstavniki javnosti lahko tudi sodelujejo pri delu strokovne komisije oz. s pripravljavci SPVO.

6. faza: Ocena skladnosti, celovitosti in prilagodljivosti plana/programa

V tej fazi se izdela recenzijo poročila o SPVO, kar pomeni, da se pregleda opravljeno delo in ugotovi ali je končna različica ustrezna.

Končni verziji plana/programa in poročila za SPVO s poročilom recenzijske skupine se predloži pristojnemu organu v sprejem, ter se s tem formalizira konkreten plan/program na način, da bo možno pri njegovi izvedbi sprožati in voditi ustrezne upravne postopke ter zagotavljati ustrezno pravno varstvo (po potrebi) (Kontić in sod., 2003:19). Po potrebi, če pristojni organ zahteva, se mu lahko tudi predstavi SPVO.

Pred zadnjim korakom te faze, to je pred izdajo soglasja k planu/programu, je potrebno doseči oziroma preveriti vsestransko usklajenost. Usklajenost, ki mora biti prisotna znotraj samega sektorja, med sektorji ter med lokalnimi, regionalnimi in nacionalnimi nivoji, preveri pristojni organ, ki izdaja soglasje k planu/programu.

Tudi na tej stopnji je vključeno sodelovanje javnosti in to preko najširše javne razprave v postopku.

7. faza: Monitoring izvajanja plana/programa

Na koncu je potrebno določiti kazalce za spremljanje doseganja razvojnih in varstvenih ciljev.

Namen kazalcev je količinsko opredeliti in poenostaviti informacije na način, ki nosilec odločanja in javnosti pomaga pri razumevanju interakcij med okoljem in ključnimi sektorskimi vprašanji. Z uporabo količinskih podatkov naj bi si pomagali pri ugotavljanju in razlagi sprememb skozi čas (Priročnik..., 2000).

Monitoring okoljskih učinkov sprejetega plana/programa je dolžan izvajati pristojni organ. Ta tudi izdaja periodična poročila o ugotovitvah nadzora in uvede morebitne dodatne ukrepe varstva.

2.1.4 Vsebina SPVO

Vsebina SPVO naj bi sledila naslednjim vsebinskim točkam (Kontić in sod., 2000:32):

- povzetek oziroma prikaz vsebine ciljev programov, planov, politik (PPP) ter relacij z nadrejenimi, vzporednimi in podrejenimi planskimi dokumenti ter drugimi nacionalnimi strategijami, plani in programi;
- pregled značilnosti, stanja okolja ter pričakovanih sprememb v tem okolju brez predlaganega PPP;
- pregled okolja potencialno prizadetega območja;
- pregled in komentar okoljevarstvenih ciljev, ki so pomembni v zvezi s PPP;
- opis pričakovanih vplivov na okolje;
- opis in utemeljitev predlogov ukrepov za preprečevanje, zmanjševanje in blažitev negativnih vplivov na okolje;
- utemeljitev izbranih alternativ;
- opis nezanesljivosti presoj in opis težav pri pridobivanju ter obdelavi podatkov;
- načrt ukrepov za spremljanje izvajanja PPP z vidika vplivov na okolje (kompleten monitoring);
- poljuden povzetek poročila.

Poročilo za SPVO mora vsebovati tudi transparenten prikaz poteka vključevanja javnosti, poti komunikacije, opis zavzetih stališč do pobud javnosti, oceno in poročilo o učinkih sodelovanja javnosti ter seznam vseh sodelujočih. Večje kot je število sodelujočih in s tem zastopanost različnih interesnih skupin, večja je legitimnost postopka sodelovanja javnosti in končnega poročila za SPVO (Kontić in sod., 2003:19).

V 6. členu Uredbe o okoljskem poročilu je določeno, da mora okoljsko poročilo vsebovati zlasti naslednje informacije:

- opis vsebine in ciljev plana, vključno s podatki o območju plana in njegovi površini ter razmerju do drugih ustreznih planov;
- opis in oceno pomembnih vidikov stanja okolja in verjeten razvoj stanja okolja, če se plan ne bi izvedel;
- okoljske značilnosti območij, ki bi lahko bila pomembno prizadeta;
- navedbo morebitnih okoljskih problemov, ki so pomembni za plan, predvsem tistih, ki so povezani z varovanimi območji in drugimi območji s posebnim pravnim režimom;
- okoljske cilje, ki so pomembni za plan, ter način upoštevanja teh ciljev in vseh okoljskih vidikov pri pripravi plana;
- okoljske cilje plana z obrazložitvijo njihove določitve, uporabljena merila vrednotenja za ugotovitev vplivov plana in njihovo vrednotenje z utemeljitvijo izbora in načina uporabe, uporabljene metode ter oceno vplivov izvedbe plana na okoljske cilje plana;
- pomembne vplive plana na okolje, ki so lahko neposredni, daljinski, kumulativni in sinergijski, kratkoročni, srednjeročni in dolgoročni, trajni in začasni, pozitivni in negativni, in se nanašajo na biotsko raznovrstnost, živalstvo, rastlinstvo, tla, vodo, zrak, podnebne dejavnike, materialne dobrine, kulturno dediščino skupaj z arhitekturno in arheološko dediščino, krajino, prebivalstvo in zdravje ljudi ter njihova medsebojna razmerja;
- pomembne vplive plana na nastanek ali povečano nevarnost nastanka naravne ali druge nesreče;
- predvidene ukrepe za preprečitev, omilititev in čim popolnejšo odpravo posledic kakršnihkoli pomembnih bistvenih ali uničujočih vplivov plana na okolje, ohranjanje narave, varstvo človekovega zdravja in kulturne dediščine (v nadaljnjem besedilu: omilitveni ukrepi);
- opis razlogov za izbiro obravnavanih možnih alternativ;
- opis poteka izdelave okoljskega poročila skupaj z vsemi težavami (npr. tehnične pomanjkljivosti ali pomanjkanje znanja in izkušenj pri zbiranju potrebnih informacij);
- opis predvidenih načinov za spremljanje stanja okolja pri izvajanju plana;
- povzetek ugotovitev okoljskega poročila z obrazložitvijo.

2.2 Igralništvo

Začetki igralniške dejavnosti v Sloveniji segajo v leto 1964, ko je bila v Portorožu odprta prva slovenska igralnica (kazino). V naslednjem letu pa je Slovenija dobila naslednjo igralnico v drugem turističnem kraju, to je na Bledu. Igralniška ponudba je bila namenjena izključno tujim bolj petičnim gostom. Domačim gostom je bil vstop v igralnice prepovedan (Analiza..., 2003).

Leta 1984 je vstopil na trg nov ponudnik igralniških storitev, Hit Nova Gorica, ki je vpeljal nov koncept igre in zabave za širši spekter gostov. Kot prvi v Evropi so vpeljali tip ameriške igralnice, kjer je poudarek na množičnosti in ne na ekskluzivnosti gostov. To je prineslo velik razmah igralniškega prometa.

Po letu 1990 se tudi evropska igralniška ponudba čedalje bolj "amerikanizira". Čedalje bolj je prilagojena turistični igralniški porabi. Sledi trendu oblikovanja ponudbe, ki bi ga lahko označili kot koncentracijo doživetij na enoto časa, prostora in denarja. Sodobno oblikovana igralniška zabavišna ponudba skuša zadostiti vsem štirim osnovnim elementom igre: tekmovalnosti, naključju, šovu in adrenalinu. Struktura igralniškega produkta postaja čedalje bolj kompleksna in igra je le del tega doživetja (Luin, 2000). V tabeli 1 so prikazane glavne razlike med evropskim in ameriškim konceptom igralništva.

Tabela 1: Primerjava evropskega in ameriškega koncepta igralništva (Prašnikar in sod., 2002, cit. po Prašnikar, 2005:3)

	Evropski koncept	Ameriški koncept
Igre	Osnova je igranje na mizah	Osnova so igralni avtomati
Igralci	Predvsem za elitni sloj, tudi za tuje turiste	Za vse sloje
Namen	Izključno igranje na srečo	Preživljanje prostega časa
Ponudba	Omejena na igralništvo	Široka dodatna ponudba
Obdavčitev	Visoka	Zmerna

Igralnica oziroma igralni salon je prostor, v katerem se po Zakonu o igrah na srečo (ZIS) prirejajo posebne igre na srečo¹. Igralnica se od igralnega salona razlikuje po tem, da se v igralnicah prirejajo vse posebne igre na srečo, ki so našteje v drugem odstavku 53. člena ZIS, v neomejenem obsegu in da imajo poleg igralnih avtomatov tudi »žive« igre, ki jih vodijo krupjeji. Koncesijo za prirejanje posebnih iger na srečo v igralnicah lahko dobijo le delniške družbe, za igralni salon pa poleg delniške družbe tudi družbe z neomejeno odgovornostjo, ki izpolnjujejo vse zakonsko predpisane pogoje.

V registru Urada Republike Slovenije za nadzor prirejanja iger na srečo je v Sloveniji prijavljenih 37 igralnih salonov in 13 igralnic. V igralniški strukturi se pojavlja 6 podjetij: Hit, Casino Portorož, Casino Ljubljana, Casino Maribor, Casino Kobarid, Casino Bled.

Proizvod iger in zabave v Sloveniji predstavlja enega od najpomembnejših segmentov turizma, tako po ustvarjenem prihodku, dodani vrednosti, številu zaposlenih in turističnem prometu (Analiza..., 2003). Kako je prisotno igralništvo v Sloveniji povejo tudi podatki iz leta 2004, ko je v Sloveniji poslovalo 13 igralnic in 27 igralnih salonov. Igralnice so ustvarile 78 odstotkov celotnih prihodkov od prirejanja posebnih iger na srečo. Davki in koncesije, ki jih igralnice in igralni saloni plačujejo, predstavljajo pomemben vir prilivov v državno blagajno. V letu 2004 so skupne dajatve od igralniške dejavnosti znašale 20,7 milijarde SIT, kar je 30,6 odstotkov prihodkov, ki jih ustvari igralniška dejavnost. V letu 2004 je bilo v igralništvu redno zaposlenih približno 2.500

¹ Posebne igre na srečo so igre, ki jih igrajo igralci proti igralnici ali drug proti drugemu na posebnih igralnih mizah s kroglicami, kockami, kartami, na igralnih panojih ali na igralnih avtomatih ter stave in druge podobne igre v skladu z mednarodnimi standardi (53. člen ZIS-UPB1, Ur. l. RS, št. 134/03).

ljudi, kar predstavlja približno 0,3 odstotka delovno aktivnega prebivalstva v Sloveniji (Prašnikar in sod., 2005:9).

Slovenija ima na tem področju še vedno pomembno evropsko konkurenčno prednost, zato predstavlja igralniško zabavišni turizem razvojno turistično priložnost. Slovenska igralniška industrija je izrazito izvozna dejavnost, najbolj vezana na italijanski trg, ki intenzivno razvija svojo igralniško ponudbo. Najpomembnejša igralniška ponudba je koncentrirana predvsem v obmejnem pasu (Italija, Avstrija, transportne poti), drugod pa je podrejena drugi turistični ponudbi (Uran in sod., 2006). Zato je ena ključnih značilnosti slovenskega igralniškega produkta, tudi v svetovnem merilu to, da je po odstotku tujega prometa v samem svetovnem vrhu (Analiza..., 2003).

Avtorji študije Regionalnega razvojnega sveta Severne Primorske ugotavljajo, da dejavnost igralništva ugodno vpliva na ekonomske kazalnike in socialni položaj prebivalcev. V osemdesetih in devetdesetih letih 20 stoletja je gotovo pozitivno vplivala na razvoj regije, vendar ima tudi veliko negativnih posledic, ki jih bo treba odpravljati bolj sistematično. Če se bomo v prihodnosti osredotočali samo na to dejavnost, lahko taka monolitnost predstavlja nevarnost za celostni razvoj regije (Regionalni..., 2006:31).

2.2.1 Zakonska osnova igralništva

Medtem ko se zakonodaja evropskih držav na vseh področjih pospešeno usklajuje, ostaja za zdaj področje iger na srečo skoraj v celoti v domeni posameznih držav. Različna kultura, različen odnos do kazinojskih iger na srečo, kot tudi različni sistemi urejanja tega področja, predvsem pa različni interesi so privedli do počasnega pristopa k prilagajanju in poenotenju. Edino evropsko telo, ki se ukvarja s to problematiko, je GREF (Gaming Regulatory European Forum) (Luin, 2000).

Igralništvo in druge igre na srečo v Sloveniji ureja Zakon o igrah na srečo (ZIS-UPB1, Uradni list RS, št. 134/03 – uradno prečiščeno besedilo). Prvi Zakon o igrah na srečo v Republiki Sloveniji (ZIS, Uradni list RS, št. 27/95) pa je bil sprejet leta 1995. Takrat je na podlagi tega zakona državna politika začela omejevati razvoj igralniške dejavnosti predvsem z omejitvami na področju koncesij in z visokimi davčnim obremenitvami. Zakon o igrah na srečo iz leta 1995 je bil dopolnjen leta 2001 in leta 2003. V tabeli 2 je kronološko predstavljena slovenska zakonodaja, ki ureja prirejanje posebnih iger na srečo.

Tabela 2: Slovenska zakonodaja, ki ureja prirejanje posebnih iger na srečo (Prašnikar in sod., 2002, cit. po Prašnikar, 2005:10)

Leto	Zakon	Posledice
1995	Zakon o igrah na srečo (ZIS, Ur. l. RS, št. 27/95)	- natančno opredeli področje iger na srečo - opredeli status koncesionarja in način delitve zbranih koncesij - dovoli igranje domačinom - temelj za Urad RS za nadzor prirejanja iger na srečo
1999	Zakon o davku od iger na srečo (ZDIS, Ur.l. RS, št. 57/99)	- ukine prepoved investiranja v igralništvo - odpravi prometni davek in uvede posebni davek od iger na srečo

2001	Zakon o spremembah in dopolnitvah zakona o igrah na srečo (ZIS-A, Ur. l. RS, št. 85/01)	<ul style="list-style-type: none"> - znižanje koncesijske dajatve - ureditev poslovanja igralnih salonov in igralnih avtomatov izven igralnic - uvedba on - line nadzora - certificiranje zaposlenih v igralnici - odpravi omejitev glede števila koncesij - določi število koncesij: 15 za prirejanje posebnih iger na srečo v igralnicah in 45 za prirejanje posebnih iger na srečo v igralnih salonih - poostri kazni za prekrške
2002	Pravilnik o prirejanju posebnih iger na srečo v igralnih salonih (Ur. l. RS, št. 50/02 in 100/02)	<ul style="list-style-type: none"> - določi lokacijo igralnega salona - določi način opravljanja dejavnosti prirejanja iger na srečo v igralnih salonih - določi nadzor v igralnem salonu
2003	Zakon o spremembah in dopolnitvah zakona o igrah na srečo (ZIS-B, Ur. l. RS, št. 134/03)	<ul style="list-style-type: none"> - omogoča tujim pravnim osebam, ki imajo sedež v Evropskem gospodarskem prostoru, prirejanje iger na srečo

Nadzor nad prirejanjem iger na srečo izvaja Urad RS za nadzor prirejanja iger na srečo. Urad opravlja upravne in z njimi povezane strokovne naloge, ki se nanašajo na izdajo dovoljenj in koncesij za prirejanje iger na srečo, nadzor nad prirejanjem iger na srečo ter druge naloge, opredeljene z ZIS-UPB1 in drugimi podzakonskimi predpisi.

Zakonski in podzakonski predpisi, na podlagi katerih Urad opravlja svoje naloge, so naslednji (Poročilo o delu..., 2006):

- Zakon o igrah na srečo (Uradni list RS, št. 134/03 – uradno prečiščeno besedilo);
- Uredba o podrobnejših pogojih, ki jih mora izpolnjevati prireditelj pri trajnem prirejanju klasičnih iger na srečo (Uradni list RS, št. 70/00);
- Uredba o določitvi društev in neprofitnih humanitarnih organizacij, ki smejo občasno prirejati klasične igre na srečo in o kriterijih za občasno prirejanje klasičnih iger na srečo (Uradni list RS, št. 70/00);
- Uredba o določitvi dokumentacije in ureditvi drugih vprašanj v zvezi z izdajo soglasja za pridobitev oziroma odsvojitve delnic in za naložbe v kapital pravnih oseb (Uradni list RS, št. 127/03);
- Uredba o določitvi tarife stroškov na področju prirejanja iger na srečo (Uradni list RS, št. 41/05);
- Uredba o organih v sestavi ministrstev (Uradni list RS, št. 58/03, 45/04, 138/04 in 52/05);
- Pravilnik o prirejanju posebnih iger na srečo v igralnih salonih (Uradni list RS, št. 50/02 in 100/02);
- Pravilnik o licencah za delo v dejavnosti prirejanja posebnih iger na srečo (Uradni list RS, št. 45/02 in 77/02);
- Pravilnik o tehničnih zahtevah za igralne naprave za izvajanje iger na srečo in postopku ugotavljanja skladnosti (Uradni list RS, št. 45/02, 100/02, 57/03, 1/04 in 114/04);
- Pravilnik o institucijah za izdajanje poročil o preizkusu igralne naprave (Uradni list RS, št. 45/02);
- Pravilnik o nadzornem informacijskem sistemu igralnih naprav (Uradni list RS, št. 45/02 in 114/04);

- Pravilnik o službeni izkaznici pooblaščenih oseb za nadzor prirejanja iger na srečo (Uradni list RS, št. 43/96);
- Odredba o klasičnih igrah na srečo, ki se lahko prirejajo brez dovoljenja (Uradni list RS, št. 55/95 in 14/97) in
- Navodilo o načinu, obliki in rokih za pošiljanje podatkov Uradu Republike Slovenije za nadzor prirejanja iger na srečo (Uradni list RS, št. 11/96, 12/96 in 79/05).

2.2.2 Veliki igralniško - zabavišni objekt

Konec novembra 2005 je družba Harrah's Entertainment objavila, da je z družbo Hit, slovenskim turističnim podjetjem, ki upravlja devet igralniških in zabavišnih centrov ter igralnic in osem hotelov, podpisala dogovor o ustanovitvi mešane družbe za razvoj obsežne igralniško - zabavišne destinacije v bližini Nove Gorice (Majnardi, 2005). Podjetje Hit je z več kot 1.500 zaposlenimi nosilec turistične dejavnosti v Novi Gorici. Ima dolgoletno tradicijo in je eno izmed največjih turističnih podjetij v Sloveniji. Glavnino prihodka družba ustvari z igralniško dejavnostjo, znotraj katere gre pretežen del prihodka (okrog 95 odstotkov) pripisati tujim gostom, predvsem Italijanom. Na letni ravni igralnici Hita d.d. v Novi Gorici, Park in Perlo, obišče več kot 1,1 milijonov gostov (Prašnikar in sod., 2005:16).

Harrah's Entertainment je ustanovil William F. Harrah v Nevadi leta 1937. Podjetje se je razvijalo in širilo do te mere, da je danes vodilno v svetu igralniške ponudbe. Vodi okrog štirideset kazinojev in zaposluje čez 80.000 ljudi (www.harrahs.com/harrahs-corporate/index.html). Vodilni so tudi v oglaševanju zdravega, odgovornega igranja na srečo, saj se zavedajo nevarnosti, ki ob igranju preti določenim igralcem.

Za načrtovani igralniško - zabavišni center se je zadnje mesece bolj uveljavil pojem mega zabavišče, v Resoluciji o nacionalnih razvojnih projektih za obdobje 2007-2023 pa navajajo ta veliki igralniški kompleks oz. igralniško središče kot Goriški turistični center.

3 PRAKTIČNI DEL

3.1 Opis projekta igralniško - zabaviščnega objekta

Po podatkih Hita naj bi predvidena investicija uresničitve zabavišča znašala približno 700 milijonov USD. V okviru projekta je predviden prestižni hotel z 800 do 1200 sobami, igralnica s površino okoli 4.500 m² s 1.500 igralnimi avtomati in 70 igralnimi mizami, kongresni center na 4.500 m², koncertna dvorana s 3.000 sedeži, termalni center ter nakupovalni center, restavracije, bari in nočni lokali (Majnardi, 2005). V hotelskem smislu bi zabavišče predstavljalo približno deset odstotkov vseh hotelskih namestitvenih kapacitet Slovenije in v fazi polnega delovanja bi neposredno samo ustvarjalo petino vsega slovenskega turističnega priliva (gradivo 36. seje..., 2006). Tomažič poudarja (Zapisnik 36. seje ..., 2006), da je v Las Vegasu, ki si ga jemljemo za vzor pri takih zabaviščnih centrih, igralniških prihodkov 50%, 50% pa je od druge ponudbe. Za takšno razmerje bi se borili tudi v načrtovanem zabavišču, vendar bi do vzpostavitve tega prišlo šele po nekaj letih. Če bi prvo leto dosegli 75% - 25% ali 70% - 30%, bi bilo odlično, potem pa bi ta delež prihodkov iz igralništva moral padati na račun drugih turističnih storitev. Tu pa seveda ne gre samo za to, kar ponuja Hit ali novo nastalo podjetje s Harrah's Entertainment-om, ampak gre predvsem za to, kaj ponuja okolje.

Lokacija, ki je primerna za uresničitev projekta, mora izpolnjevati najmanj tri pogoje; biti mora izven naselja, obstajati mora možnost širitve ter bližina cest oz. dobre povezave. V podjetju Hit ne želijo dajati podrobnejših informacij o lokacijah, zato se v nalogi glede tega sklicujem tudi na javne medije, saj nimam bolj verodostojnih podatkov. Mediji pišejo, da sta za izgradnjo zabavišča možni dve lokaciji (Mladina, 21.11.2005). Ena se nahaja v Šempetru, v industrijski coni Polje, kjer so bile nekdanje proizvodnje hale Cimoso in ABK-ja (lastnik obeh kompleksov je Hit) v neposredni bližini mejnega prehoda Vrtojba (slika 3), druga pa se nahaja v Ozeljanu (slika 4), natančneje v zaselku Okroglica (Strategija razvoja..., 2001). Lokaciji sta med sabo oddaljeni le nekaj kilometrov (slika 2), vendar prva leži na Goriški ravnini, druga pa v spodnji Vipavski dolini.



Slika 2: Možni lokaciji zabavišča

Po besedah bivšega predsednika uprave Hita Branka Tomažiča je 5 ha dovolj za minimalen začetni zagon za izgradnjo prve faze zabavišča (Zapisnik 36. seje ..., 2006). Na Okroglici ima Hit v lasti manj kot 5 ha površine, a obstaja možnost dokupa zemljišč. V Šempetru na področju bivšega Cimosa in ABK, pa je odkupljenih približno 16 ha. Kar se tiče površin, tako ena kot druga lokacija po besedah Branka Tomažiča, dovoljujeta gradnjo zabavišča.

Sedanji predsednik uprave Hita Niko Trošt pa je za medije dejal, da bi na začetku potrebovali za gradnjo zabavišča 30 hektarjev zemljišč, kasneje pa mora obstajati možnost širitve, saj naj bi se projekt razvil v turistično - zabavno - igralniško mesto (Delo, 4. 12. 2006).



Slika 3: Lokacija 1



Slika 4: Lokacija 2

Na Hitovi spletni strani navajajo kar nekaj prednosti v povezavi z igralništvom, ki naj bi jih imela okolica Nove Gorice. V območju na razdalji do 250 km od Nove Gorice živi več kot 8 milijonov odraslih prebivalcev, medtem ko jih je 26 milijonov na območju na razdalji od 250 do 500 km. Območje se lahko pohvali tudi z odlično transportno infrastrukturo, ki povezuje Italijo, Avstrijo in vzhodno Evropo (Majnardi, 2005). Tudi to je

eden od dejavnikov, ki prinašajo Hitovim novogoriškim igralnicam več kot milijon gostov letno.

Središče kot oblika zabavišnega turizma je postalo vse bolj privlačno, saj klasične igralnice ne zagotavljajo več posebnega doživetja. V Evropi podobne igralniške ponudbe še ni, zato Evropa v igralniškem turizmu tudi ni posebej visoko umeščena. V središčih se najbolj uveljavlja t.i. izvozno igralništvo, saj uresničitev sloni pretežno na tujih gostih. Po izkušnjah iz ZDA pa tovrstne oblike ustvarjajo največ prihodkov in davkov. Uresničitev projekta bo pomenila preboj pri ponudbah zabavišnega turizma ter bistveno prispevala k večji turistični prepoznavnosti Slovenije kot turističnega cilja. Nikakor pa ne smemo zanemariti tudi širšega učinka, saj to pomeni tudi nadaljnji razvoj turizma ter drugih področij gospodarstva v širšem prostoru. Omeniti je treba predvsem koristi in poslovne priložnosti za mnoga partnerska podjetja, podeželje (Resolucija o nacionalnih razvojnih ..., 2006).

V Hitu so že večkrat poudarili da nov zabavišni center na Goriškem predstavlja razvojno priložnost za regijo in celotno Slovenijo. Zasnovali so ga kot odprt turistični center, ki bo goste privabljal predvsem z atraktivnostjo lokacije in okoliške turistične ponudbe. Lahko postane povezovalac turistične ponudbe Posočja, Krasa, Vipavske doline in obmejnih italijanskih pokrajin. Vodja korporativnega komuniciranja v Hitu pojasnjuje, da bi igralniški del predstavljal le manjši del celotne ponudbe, saj je nove goste mogoče privabiti predvsem z raznovrstno in pestrejšo ponudbo, igralniško - zabavišna dejavnost se je na območju Nove gorice namreč že približala najvišji razvojni stopnji. Po trditvah investitorja, naj bi v centru delo dobilo več kot 2000 ljudi različnih profilov, neposredni in posredni pozitivni vplivi na razvoj regije pa bi bili izredno veliki. Investicija v razvoj takšnega centra bi pomenila priložnost za razvoj številnih storitvenih dejavnosti, prometnih, visokotehnoloških, saj poslovanje sodobnih turističnih kapacitet zahteva prvovrstno tehnološko in infrastrukturno podporo (Majnardi, 11.12.2006).

Že leta 2000 je Luin (2000) govoril o igralniško - zabaviščnem objektu, saj je napovedal, da je Hitov odgovor na čedalje močnejšo konkurenco oblikovanje takega sklopa igralniško - zabaviščne ponudbe, ki bo privlačna za čim širši krog gostov in jim bo omogočala tudi večdnevno bivanje. Dolgoročneje se igralništvo ne more opirati samo na krog z oddaljenostjo do dveh ur vožnje kot doslej. Pripravljenost za dnevno prevažanje do doživetij usiha. Zdaj lahko govorimo o časovnem terminu nekaj več kot ure. Novi centri bodo morali biti tako privlačni, da se bo ljudem splačalo priti od dlje in za več časa. Tako zasnovani centri bodo omogočali porabo za različne storitve in s tem bo turistični multiplikator razvoja prišel v celoti do izraza. Programsko je slovenska igralniška industrija sposobna izvesti ta kakovostni in količinski preskok v ponudbi. Potrebuje pa podporo ekonomske in fiskalne politike.

3.2 Ugotavljanje potrebnosti SPVO (rešetanje; angl. screening)

CPVO se v skladu z 40. členom Zakona o varstvu okolja izvaja za plane:

- ki jih na podlagi zakona sprejme pristojni organ države ali občine za področje urejanja prostora, upravljanja voda, gospodarjenja z gozdovi, ribištva, rudarstva, kmetijstva, energetike, industrije, transporta, ravnanja z odpadki in odpadnimi vodami, oskrbe prebivalstva s pitno vodo, telekomunikacij in turizma,
- če se z njim določa ali načrtuje poseg v okolje, za katerega je treba izvesti

presojo vplivov na okolje skladno z določbami Uredbe o vrstah posegov v okolje, za katere je obvezna presoja vplivov na okolje (Ur.l. RS, št. 66/1996, 12/2000, 83/2002),

- ali če obsega posebno varstveno območje po predpisih o ohranjanju narave ali če bi izvedba plana nanj lahko vplivala.

Ker bi ob uresničitvi projekta zabavišče pomembno vplivalo na okolje že samo po sebi, je smiselno že v najzgodnejših fazah načrtovalnega procesa sprožiti postopek SPVO. SPVO je potreben tudi zato, ker ena od možnih lokacij, lokacija 2, leži v ekološko pomembnem področju in v bližini območja Natura 2000. Po podatkih Zavoda RS za varstvo narave naj bi že v letu 2007 področje, kjer leži lokacija 2, spadalo pod območje Natura 2000. Objekt v takih dimenzijah zagotovo vpliva na celotno okolje.

3.3 Določitev obsega in poudarkov SPVO (domet, vsebinjenje; angl. scoping)

Pri scopingu se določajo okoljske vsebine, ki bodo vplivale na nadaljnje odločitve v zvezi s potekom presoje in z uresničitvijo projekta. Potrebno je upoštevati obseg možnih vplivov na okolje, saj nekateri od njih bistveno vplivajo na odločanje na strateški ravni. Rezultat scopinga so navodila, usmeritve in zahteve za predlagalca projekta in udeležene pri strokovnih presojah.

Osnova za izdelavo presoje in postavitev poglavij teoretičnega dela diplomske naloge je Uredba o okoljskem poročilu. Poleg Uredbe sem upoštevala še mnogo ostalih dokumentov, od katerih so naj pomembnejši Resolucija o nacionalnem programu varstva okolja (ReNPVO), Zakon o varstvu narave, Resolucija o nacionalnih razvojnih projektih za obdobje 2007-2023 in Analiza vpliva igralniške dejavnosti na gospodarsko in družbeno okolje v občini Nova Gorica.

Presoja o zabavišču vključuje dve lokacijski alternativni, ki sta predstavljeni v poglavju 3.1. Lokacija 1 se nahaja delno na območju proizvodnih dejavnosti in delno na območju športno rekreacijskih in zelenih površin (slika 11, PISO). S strani Hita je bila že dana vloga za spremembo namenske rabe² prostora. V tem primeru bi se presojala sprememba prostorskega plana občine Šempeter - Vrtojba.

Lokacija 2 pa se nahaja na mešanem območju (po osnovni namenski rabi), katerega obdaja območje varstva najboljših kmetijskih zemljišč (slika 12, PISO). Mešana območja so namenjena bivanju, trgovinskim, proizvodnim in storitvenim dejavnostim, torej je območje primerno tudi za gradnjo zabavišča. Ob predpostavki, da zabavišče ne bi segalo izven mešanega območja, ne bi bilo treba presojati spremembe plana občine Nova Gorica in bi se presojali strateški akti občine oziroma bi bilo treba izvesti presojo na ravni izdelave občinskega podrobnega prostorskega načrta (to je bivši občinski lokacijski načrt). Občinski podrobni prostorski načrt za to lokacijo sedaj ne obstaja.

Smiselno in pričakovano bi tudi bilo, da bi se presojalo Resolucijo o nacionalnem programu varstva okolja. Tako bi prišlo do SPVO zares na strateški ravni.

V primeru izgradnje zabavišča bi bili vplivi vidni na naravnih virih, živem, neživem in družbenem okolju. Zato je potrebno vse te vplive podrobneje oceniti. Zaradi umeščenosti lokacije na Okroglici v dokaj neobremenjeno in naravno okolje, bo še

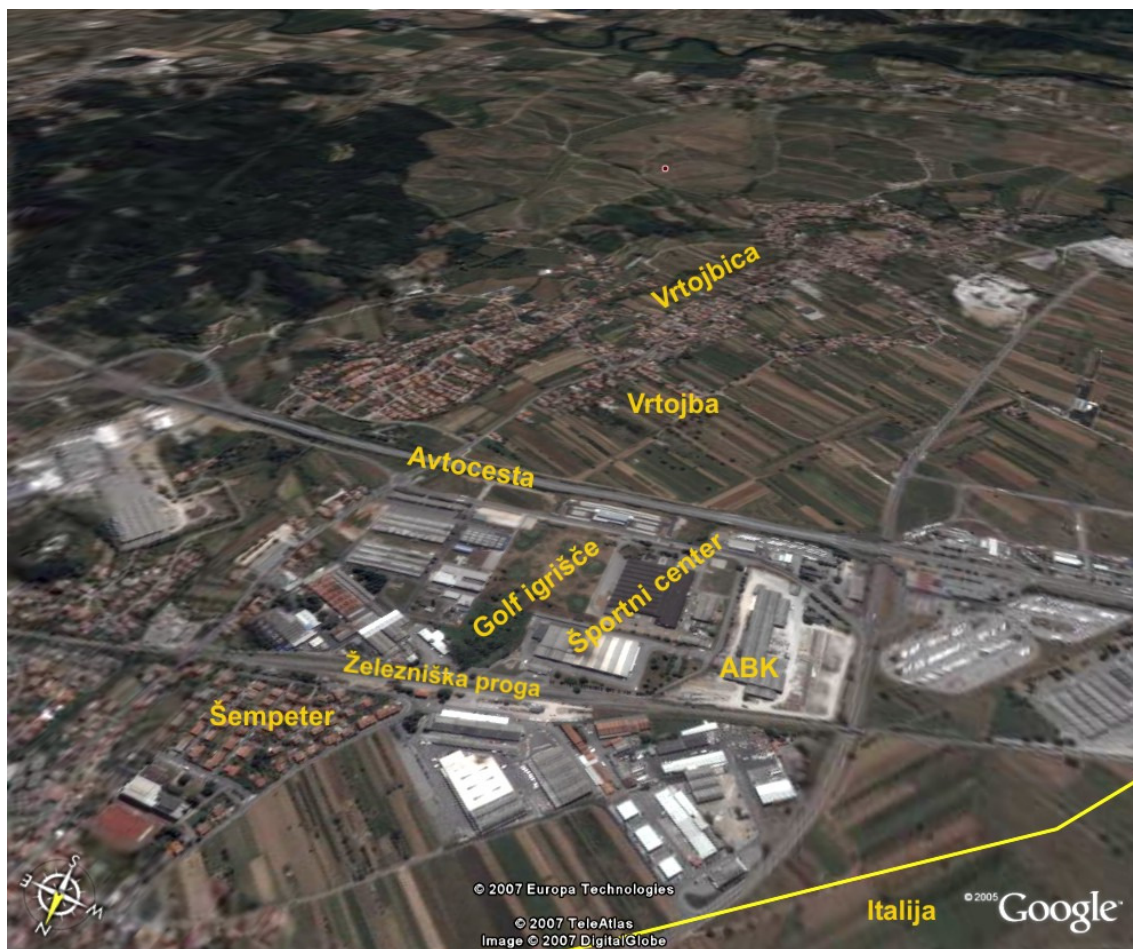
² Namenska raba je s prostorskimi akti določena raba zemljišč in objektov.

posebej tu potrebno dati poudarke na naravo oziroma celotno biosfero. Velike vplive se lahko pričakuje tudi na družbenem nivoju, saj izgradnja zabavišča takih dimenzij lahko prinese velike spremembe v celotni regiji že zaradi preseljevanja delovne sile. Nekateri vplivi bi bili vidni le na lokalni ravni (vplivi na živo, neživo okolje in na naravne vire), medtem ko drugi tudi na regijski in širše (družbeno okolje, gospodarstvo).

Za določitev obsega vplivov v primeru uresničitve projekta je potrebno že pred tem opisati obstoječe stanje okolja. Opis stanja okolja je potreben tudi zaradi natančnejše napovedi vplivov na to okolje, ocene njihove sprejemljivosti ter možnosti spremljanja po izvedbi.

3.4 Opis stanja okolja

Goriška ravan leži med rekama Sočo in Vipavo. Njen južni del je Šempetrsko in Vrtojbenško polje, ki je danes edini pričevalec nekdanjega značaja krajine Goriške ravnine (Marušič in sod., Krajine...1998:45). V Šempetru se nahaja ena od možnih lokacij (lokacija 1) gradnje zabavišča. Lokacija je že pozidana, saj se nahaja v industrijski coni Polje, tik ob mednarodnem mejnem prehodu Vrtojba. V bližini je tudi izvoz za hitro cesto, ki pelje do Vipave. V industrijski coni ima Hit v lasti bivše proizvodne hale Cimoso in ABK-ja (slika 5), ravno tam, naj bi po nekaterih podatkih bila možna lokacija za gradnjo zabavišča. Bivše proizvodne hale Cimoso so že pred leti preuredili v športno rekreacijski center (Športni center Hit), letos pa so na njegovi vzhodni strani uredili še golf igrišče na 3,5 ha.



Slika 5: Pogled na širšo okolico lokacije 1

Druga možna lokacija (lokacija 2) pa se nahaja na razširjenem spodnjem, severnem delu Vipavske doline, v zaselku Okroglica, ki spada pod Ozeljan. Tudi ta del, kot večina širših ravninskih delov, je bil melioriran in ustvarjene so bile večje pridelovalne enote, iz katerih so odstranili spontano rastje. Na področju so sedaj kmetijske površine, njive, tudi opuščene njive, sadovnjak, glinokop in konjeniški klub Vrtnica (slika 6). Ozemlje KK Vrtnica je v lasti družbe Hit in tu je ena od možnih lokacij za izgradnjo zabavišča. KK Vrtnica se lahko ponaša z vrhunsko urejeno jahalnico, ima tri hleve, zunanjo manežo, travnat parkur (prostor za vadbo, tekmovanja) in velik senik ter nadstrešek za konjske prikolice. Tik ob KK Vrtnica sta dve stanovanjski hiši. Na drugi strani magistralne ceste Šempas – Nova Gorica (glej sliko 4) pa so še 4 stanovanjske hiše. Tudi ta lokacija je v bližini izvoza (Vogrsko) hitre ceste, ki poteka iz Vrtojbe do Vipave.



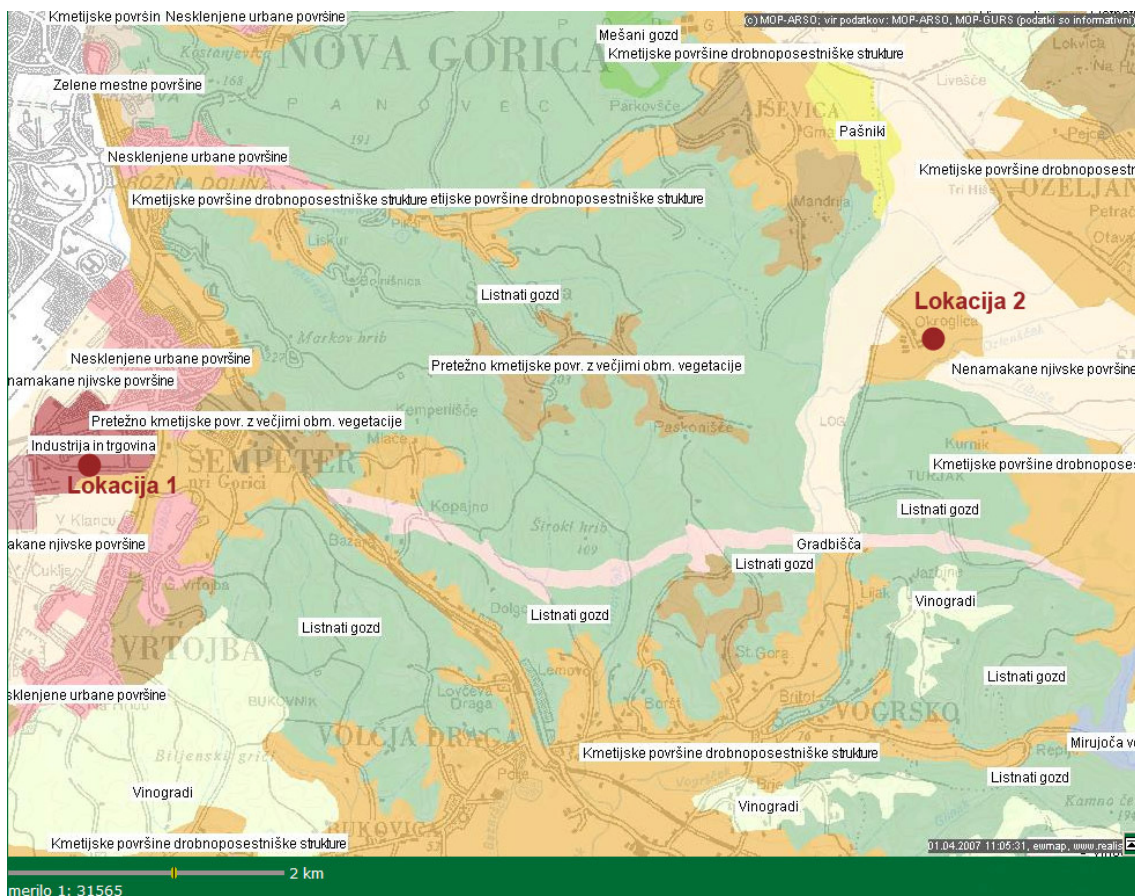
Slika 6: Pogled na širšo okolico lokacije 2

Podatki pokrovnosti tal po Corine (NV Atlas) umeščajo lokacijo 1 v območje industrije in trgovine (slika 7), ki jo širše obdajajo:

- neskljenjene urbane površine,
- nenamakane njivske površine in
- pretežno njivske površine z večjim območjem vegetacije.

Lokacija 2 (Corine) pa se nahaja na kmetijskih površinah drobnoposestniške strukture (slika 7). Obdajata pa jo:

- listnat gozd in
- nenamakane njivske površine.



Slika 7: Pokrovnost tal po Corine (NV Atlas)

Marušič in Jančič (Metodološke osnove, 1998) sta vrednotila oz. ocenila krajinske podenote. Kakovosti krajine Goriška raven je na lestvici z ocenami od 1 do 5 (1= najbolje ovrednotena, 5= najslabše ovrednotena) dobila oceno 4. Severna Vipavska dolina pa je bila ocenjena z številom 3, torej se je bolje odrezala od krajine Goriška raven. Za primerjavo je zanimiv podatek, da ocena 5 ni bila podeljena nobeni podenoti v Sloveniji. Pri ocenjevanju sta upoštevala štiri osnovna merila: naravno ohranjenost, pestrost, prostorski red in harmoničnost. V prilogi A so natančneje opisana merila ocenjevanja.

3.4.1 Klimatske značilnosti

Po podatkih Agencije Republike Slovenije za okolje je bila v obdobju 1991-2000 povprečna letna količina padavin v Biljah³ 1567 mm oziroma l/m². Največ padavin je pozno spomladi in jeseni, najmanj pa pozimi. Dolgoletna povprečna temperatura je 12,5 °C, medtem ko je januarska povprečna temperatura 3,5 °C. Da so zime mile kaže tudi podatek o številu dni s snežno odejo, ki na letni ravni dosega 1,3 dneva. Poletja so zmerno vroča s povprečno julijsko temperaturo 22,2 °C. Razmeroma majhno je število dni z meglo, vsega 18 dni v letu. V tabeli 3 je prikazana razporeditev izmerjenih klimatskih kazalcev v Biljah po mesecih za obdobje od 1991 do 2000.

³ Bilje se nahajajo v zahodnem delu Vipavske doline, nedaleč od obeh možnih lokacij zabavišča

Tabela 3: Podatki hidrometeorološke postaje Bilje pri Novi Gorici za obdobje 1991-2000 (ARSO)

	Jan	Feb	Mar	Apr	Maj	Jun	Jul	Avg	Sep	Okt	Nov	Dec	Leto
Povp. temperatura (°C)	3.5	3.8	7.8	11.5	16.7	20.1	22.2	22.3	17.2	12.7	8.0	4.1	12.5
Povp. najvišja temperatura (°C)	8.2	10.1	13.8	17.3	22.5	25.9	28.5	29.5	23.8	18.3	12.7	8.5	18.3
Povp. najnižja temperatura (°C)	-0.1	-1.1	2.9	6.4	11.2	14.4	16.1	16.3	12.3	8.5	4.5	0.7	7.7
Povp. relativna vlaga ob 7. uri (%)	84.7	85.2	81.3	82.8	79.1	78.6	79.1	81.7	90.7	88.5	87.5	85.7	83.7
Povp. relativna vlaga ob 14. uri (%)	62.2	52.2	49.2	50.9	49.9	51.3	47.9	44.5	54.6	59.4	64.6	65.2	54.5
Povp. trajanje sonč. obsevanja (ure)	108	143	176	170	229	241	295	284	192	146	90	89	2163
Št. jasnih dni (oblačnost < 2/10)	9.1	9.2	7.3	5.4	5.8	6.1	8.9	11.4	7.8	7.8	5.0	7.5	91.3
Št. oblačnih dni (oblačnost > 8/10)	11.6	7.1	8.5	9.0	6.9	4.8	2.5	2.8	5.6	9.7	11.6	13.1	93.2
Višina padavin (mm)	83	59	67	113	143	134	118	99	224	196	195	136	1567
Št. dni s snežno odejo ob 7. uri	0.4	0.4	0.1	0.0	0.0	0.0	0.0	0.0	0.0	0.0	0.1	0.3	1.3
Št. dni s padavinami >= 1 mm	6.9	4.3	5.5	9.5	9.2	10.4	7.9	6.8	10.3	10.4	11.2	8.0	100.4
Št. dni z nevihto in grmenjem	0.4	0.6	0.9	3.8	6.6	8.7	7.6	7.4	7.3	4.4	2.4	1.0	51.1
Št. dni z meglo	5.4	3.0	1.0	0.8	0.3	0.0	0.1	0.0	0.6	1.8	3.0	2.6	18.6

V primerjavi z notranjostjo Slovenije je Vipavska dolina bolj osončena, daljša pa je tudi njena vegetacijska doba (Slovenija ..., 1999:225).

Zelo pomemben podnebni dejavnik je tudi veter, saj je na Vipavskem letno povprečno 42 dni z burjo, ki je najmočnejša pozimi. Burja je močan in sunkovit severovzhodnik v obdobjih vdorov hladnega zraka iz notranjosti celine (Slovenija ..., 1999:225).

3.4.2 Geosfera

Geologi označujejo Vipavsko dolino kot eocensko flišno sinklinalo, ki je v zgornjem in srednjem delu široka in ravna, v spodnjem pa razgibana s flišnimi slemeni, ki se končajo nad izlivom reke Vipave v Sočo. Goriška ravan se močno razlikuje od flišne okolice, saj leži na soškemrodu, dolinsko dno ob Vipavi in njenih pritokih pa je prekrito s peskom, meljem in glino (Slovenija ..., 1999).

V bližini (približno 200 metrov) lokacije 2 se nahaja območje mineralnih surovin (po osnovni namenski rabi prostorskega plana občine Nova Gorica). Tam je glinokop Okroglica, kjer pridobivajo keramične gline, opekarske gline, lapor in fliš.

3.4.3 Hidrosfera

Na nobeni od dveh možnih lokacij ni vodovarstvenih območij virov pitne vode. Obe lokaciji spadata v širše območje, ki ga pokrivajo manjši vodonosniki z lokalnimi in omejenimi viri podzemne vode (NV Atlas).

V bližini lokacije 1 je delno togo urejen vodotok⁴ Vrtojba (slika 5), ki je približno 1 km oddaljen od Športnega centra.

V bližini lokacije 2 (slika 6) pa sta tehnično urejena vodotoka Lijak (večji vodotok kraškega izvira ob vznožju Trnovskega gozda) in Ozlenšček. Lijak je od KK Vrtnica oddaljen približno 500m, Ozlenšček pa 100m. Le približno 100m je oddaljen tudi malo manj tehnično urejen vodotok Tribuša (Vitovnik). Poleg tega je tu prisotnih več nestalnih vodotokov in melioracijskih jarkov. Pomembno vodno telo v bližini lokacije 2 je tudi namakalno, umetno jezero, ki je bilo narejeno v osemdesetih letih 20. stoletja z zaježitvijo potoka Vogršček. Jezero Vogršček je oddaljeno od KK Vrtnica približno 2,5km.

V Vipavski dolini se vsi potoki zlivajo v reko Vipavo in ta se nato v Sovodju (it. Savogna, Italija) blizu meje s Slovenijo zliva v reko Sočo. Tako da celotno območje Goriške regije⁵ sodi v porečje reke Soče.

Kakovost voda v regiji je zelo različna. V zgornjem delu porečij sta Soča in Vipava v 1. do 2. kakovostnem razredu (po kategorizaciji vodotokov – Ministrstvo za okolje in prostor), v spodnjem pa v 2. in 2. do 3. razredu. V primerjavi z ostalo Slovenijo je kakovost vodotokov v regiji višja, saj je v Sloveniji 29 % površinskih voda v 3. in 4. kakovostnem razredu, pri čemer se onesnaženje širi v povirja rek. Stanje površinsko tekočih rek in potokov se v Goriški statistični regiji postopno izboljšuje, stanje podtalnice pa slabša (Regionalni ..., 2006:46). Pri obeh možnih lokacijah so glavni onesnaževalci kmetijstvo, promet in bencinske postaje, na območju lokacije 1 pa še industrija.

3.4.4 Biosfera

Na začetku 20. stoletja je gozd pokrival le petino površja, zaradi zaraščanja pašnikov pa danes pokriva tretjino ozemlja Vipavske doline. Najpomembnejše drevo je hrast graden, ki porašča dobre tri četrtine gozdnih zemljišč. V višjih legah in ponekod v prisojeh sta še bukev in gabrovec, na prisojeh v nižjih legah pa je precej toploljubnega puhastega hrasta (Slovenija ...,1999:226-227).

Pestrost rastlinskih in živalskih vrst je rezultat klimatske, geološke in reliefno razgibane pokrajine. Vegetacijska doba traja dva meseca dlje kot v notranjosti Slovenije. Podnebne značilnosti omogočajo vzgojo in rast sredozemskih rastlinskih vrst (npr. smokve, kaki, lovor).

Vendar se stanje biotske raznovrstnosti v Goriški regiji ne spremlja sistematično (Regionalni ..., 2006:45).

⁴ Kategorizacija vodotokov: 1.raz.: naravni, 1-2.raz.: delno naravni, 2.raz.: sonaravno urejeni, 2-3 raz., 3.raz.: tehnično urejeni, 3-4. raz.: delno togo urejeni, 4. raz.: togo urejeni vodotoki.

⁵ Goriška statistična regija vključuje naslednje občine: Ajdovščina, Bovec, Brda, Cerklje, Idrija, Kanal, Kobarid, Miren-Kostanjevica, Nova Gorica, Šempeter-Vrtojba, Tolmin, Vipava, Renče-Vogrsko.

Lokacija 1 se nahaja na pozidanem območju, kjer se zelene površine pojavljajo kot obcestno rastje (trava, grmi) oziroma kot okrasno drevje. Najbližja zelena površina je igrišče za golf, ki pa ne omogoča vzpostavitve kompleksnejših ekosistemov. Kmetijske površine se nahajajo približno 200m od Športnega centra, južno od avtoceste. Tam so vinogradi, travniki, vrtički in njive, posajene pretežno s pšenico. V bližnji okolici lokacije 1 se tako pojavljajo habitati z manjšo naravovarstveno vrednostjo.

Lokacija 2 se nahaja na najobsežnejši ravnini ob Vipavi in Lijaku, ki je večinoma kmetijsko obdelana. Ponekod, zlasti pa ob desnem bregu Lijaka med Ajševico in Vogrskim, so se ohranile večje mokriščne površine. Mokrotni travniki, poplavni gozdovi in potoki so življenjski prostor laške žabe (lat. *Rana Latastei*) ter številnih drugih redkih in ogroženih rastlinskih in živalskih vrst (Baza ..., 2007). V bližini lokacije 2 je mešani listnati gozd. Na kmetijskih površinah je veliko melioracijskih jarkov oziroma kanalov z močvirnim rastjem (pretežno trave), kjer živijo razne ptice, dvoživke, plazilci in žuželke vezane na ta tip habitata. Kanali imajo v večini razvite nekaj vodne vegetacije, obrežne pa ne veliko, kar ustreza koščičnemu škratcu (lat. *Coenagrion ornatum*). Lokacija se nahaja na ekološko pomembnem območju in nedaleč stran (približno 5 km) od KK Vrtnica, na južnem robu Trnovskega gozda, se nahaja območje Nature 2000, ki zajema območje SPA (Special Protected Areas) po Direktivi o pticah in pSCI (Potential Site of Community importance) po Direktivi o habitatih.

3.4.5 Naravne dobrine in vrednote

Nobena od predlaganih lokacij ne leži v zavarovanem območju⁶, niti v območju Natura 2000 niti v območju predlaganem za zavarovanje. Okoljsko sta obe lokaciji na neobčutljivem območju⁷, vendar lokacija 2 leži v ekološko pomembnem območju Spodnja Vipavska dolina⁸ (NV atlas). Ekološko pomembno območje je območje habitatnega tipa, dela habitatnega tipa ali večje ekosistemske enote, ki pomembno prispeva k ohranjanju biotske raznovrstnosti. Po podatkih Zavoda RS za varstvo narave naj bi območje še v tekočem letu spremenilo status iz ekološko pomembnega območja na posebno varstveno območje (Natura 2000). Razlog temu je predvsem v dveh živalskih vrstah, laški žabi (lat. *Rana Latastei*) in koščičnem škratcu (lat. *Coenagrion ornatum*), ki je vrsta kačjega pastirja.

V bližini (približno 5km) lokacije 2 se nahaja območje Nature 2000, z imenom Trnovski gozd in Nanos - južni rob. Vrste, ki so tu pomembne so (NV Atlas): pisana penica (lat. *Sylvia nisoria*), mali slavec (lat. *Luscinia megarhynchos*), podhujka/ležetrudnik (lat. *Caprimulgus europaeus*), velika uharica (lat. *Bubo Bubo*), planinski orel (lat. *Aquila chrysaetos*), kačar (lat. *Circaetus gallicus*), sršenar (lat. *Pernis apivorus*), kotorna (lat. *Alectoris graeca saxatilis*), slegur (lat. *Monticola saxatilis*), sokol selec (lat. *Falco peregrinus*), beloglavi jastreb (lat. *Gyps fulvus*), grba (lat. *Barbus plebejus*), črtasti medvedek (lat. *Callimorpha quadripunctaria*) in barjanski okarček (lat. *Coenonympha oedippus*). Pomembna habitatna tipa pa sta srednjeevropska karbonatna melišča v submontanskem in montanskem pasu ter gozdovi s prevladujočima vrstama *Quercus ilex* in *Quercus rotundifolia*.

⁶ Zavarovano območje vključuje eno do naslednjih oblik: narodni park, regijski park, krajinski park, naravni spomenik, naravni rezervat, strogi naravni rezervat ali spomenik oblikovane narave.

⁷ Občutljivo območje je tu mišljeno kot telo površinskih voda: - pri katerih je mogoče ugotoviti ali pričakovati njihovo evtrofikacijo, ali - ki se jih odvzema ali so namenjena za oskrbo s pitno vodo, pri katerih je mogoče zaradi odvajanja odpadnih voda pričakovati preseganje mejne vrednosti nitratov, določene za kakovostni razred A3 s predpisom, ki ureja kakovost površinskih voda, ki se jih odvzema za pitno vodo ali - ki se nahajajo na območju, kjer je zaradi izpolnjevanja obveznosti iz predpisov s področja voda in ohranjanja narave potrebno nadaljnje čiščenje.

⁸ Ime ekološko pomembnega področja: Vipavska dolina- spodnja. Identifikacijska številka: 52400.

74 % Goriške regije pokriva gozd, 18 % kmetijska zemljišča, 6 % odprte površine, pozidane površine je 1,4 % in 0,9 % cest. Regija glede na povprečje Slovenije izstopa predvsem po visokem deležu gozdnih in odprtih površin ter nizkem deležu kmetijskih površin. 22 % površin regije ima status zavarovanih območij, 47 % pa status območij Natura 2000. Po deležu zavarovanih območij se primerjalno uvršča na tretje mesto, po deležu območij Natura 2000 na četrto mesto (Poročilo o regionalnem ..., 2005:98).

V primerjavi z ostalo Slovenijo je Goriška regija med bogatejšimi z naravnimi danostmi. Ima številne naravno - geografske značilnosti, kot so naslednje geomorfološke značilnosti: kraške (polja, jame, udornice ...), hidrološke (slapovi, tolmeni), soteske, ledeniške/glacialne (npr.: balvani). Zavarovana območja brez naravnih rezervatov in naravnih spomenikov trenutno predstavljajo 12 % površine celotne regije. Po obsegu sicer ne predstavljajo pomembnega deleža regije, so pa izrednega pomena za ohranjanje raznolikosti žive in nežive narave, velike ekosistemske in krajinske pestrosti ter s tem prepoznavnosti regije.

Za zavarovanje je kot regijski park predlagan Trnovski gozd v površini 59.500 ha. Skupna površina zavarovanih območij bo v tem primeru znašala kar 37 % celotnega ozemlja regije. Med območja Nature 2000 sodi 47,1 % skupne površine regije (v Sloveniji je med temi območji 35,5 % površine) (Regionalni ..., 2006:44).

V ožji in širši okolici obeh predlaganih lokacij se nahaja tudi veliko naravnih vrednot državnega in lokalnega pomena. Pregled parkov in naravnih spomenikov v Goriški regiji pa je predstavljen v tabeli 4.

Tabela 4: Pregled parkov ki ležijo v Goriški regiji (Statistični Urad RS, Statistični letopis RS)

Ime parka	Kat. IUCN ⁹	Površina (ha) skupaj	Površina (ha) v Goriški statistični regiji	Leto zavarovanja
Triglavski narodni park	II/V	83808	15340	1981
Krajinski parki				
Južni in zahodni obronki Nanosa	V	3183	3183	1984, 1987
Južni obronki Trnovskega gozda	V	5163	5163	1985, 1987
Zgornja Idrijca	V	4427	4427	1993
	Skupaj	96581	28113	
Regijski park				
Trnovski gozd		59500	59500	predlog
Naravni spomeniki	na območju Novogoriške 20 območij in objektov na območju Zgornje Vipavske 15 območij in objektov na območju Zgornjega Posočja 62 območij in objektov na območju Idrijsko - Cerkljanske 22 območij in objektov			

⁹ IUCN (International Union for Conservation of Nature and Natural Resources) kategorije: I: strogi naravni rezervat/naravno območje, II: narodni park, III: naravni spomenik, IV: zavarovani habitati rastlinskih in živalskih vrst, V: zavarovana krajina, VI: zavarovana območja naravnih virov.

3.4.6 Kulturno okolje

Kulturna dediščina so materialni (zgradbe, predmeti, sredstva za delo idr.) in nematerialni (ljudski običaji in šege, obrtne veščine, ljudsko petje, zgodovinski dogodki ...) viri in dokazi človeške zgodovine in kulture. Z ohranjanjem dediščine na podeželju se krepi lokalna identiteta in povečuje njegova privlačnost. Pomembno vlogo pri ohranjanju dediščine imajo društva, kar pa ne zadošča za ekonomsko ovrednotenje in primerno rabo potencialov kulturne dediščine ter njeno vključevanje v turistično ponudbo regije. Revitalizacija objektov stavbne dediščine predstavlja visoke finančne obremenitve, zato mnogi objekti propadajo. V mnogih naseljih tem objektom predstavlja dodaten problem nerazrešeno lastništvo. S programi revitalizacije, ki so pravilno marketinško usmerjeni, in z različnimi prireditvami, bi marsikateri objekt in dogodek pomenil dodatno turistično ponudbo (Regionalni ..., 2006:42).

V okrožni enoti Nova Gorica deluje Zavod za varstvo kulturne dediščine Nova Gorica. Zavod ima v svojem registru vpisanih 2937 enot kulturne dediščine (tabela 5). 25 enot kulturne dediščine je državnega pomena, od teh jih je največ v Idriji. Po podatkih zavoda nobena od dveh možnih lokacij ne leži na območju kulturne dediščine ali v bližini enot kulturne dediščine. Sicer pa je Vipavska dolina bogata s kulturno dediščino. Poleg številnih cerkev, ki so nastajale od gotike naprej, štejemo med kulturne spomenike tudi cela naselja, kot na primer Vipavski Križ, Goče, Šmarje ter urbani jedri Vipave in Ajdovščine.

Tabela 5: Enote kulturne dediščine v Goriški regiji (Zavod kulturne dediščine Nova Gorica)

Število enot	Tip enote kulturne dediščine	Primer
443	Arheološka najdišča	Zemona - Paleolitska postojanka
997	Profana stavbna dediščina	Vrtojba - Stražarski stolp
786	Sakralna stavbna dediščina	Vogrsko - Cerkev sv. Justa
28	Sakralno profana stavb. ded.	Nova Gorca - Frančiškanski samostan na Kostanjevici
484	Memorialna dediščina	Ajševica - Vojaško pokopališče iz prve svetovne vojne
10	Vrtnoarhitekturna dediščina	Kromberk - Park gradu Kromberk
172	Naselbinska dediščina	Idrija - Mestno jedro
6	Kulturna krajina	Lipica - Kobilarna Lipica
6	Zgodovinska krajina	Sabotin - zgodovinsko območje prve svetovne vojne
5	Ostalo	Postojna - Postojnski jamski sistem

3.4.7 Družbeno okolje

Lokacija 1 leži na meji Šempetra z Vrtojbo, v občini Šempeter - Vrtojba. Športni center, ki se nahaja na možni lokaciji 1, je oddaljen od prvih stanovanjskih hiš približno 350m, tako v smeri proti Šempetru kot v smeri Vrtojbe (slika 5).

Lokacija 2 pa leži na neposeljenem območju oziroma v bližini nekaj posameznih hiš. Obdajajo jo tri naselja: Vogrsko, Ozeljan in Šempas. Umeščena pa je na meji občine Nova Gorica, tako da bi s širitvijo lahko segalo zabavišče tudi v občino Renče - Vogrsko.

Za Goriško regijo je značilna razpršena poselitev – z izjemo regijskega in občinskih središč. Povprečna gostota poselitve je pod slovenskim povprečjem (tabela 6), in sicer 51,4 prebivalcev/km² (v SLO 98,5 prebivalcev/km²). To regijo uvršča med manj poseljene, saj primerjalno zaseda predzadnje, enajsto mesto.

Tabela 6: Prebivalci in površina primerjalno s Slovenijo in Goriško (Statistični Urad RS, Statistični letopis 2005)

	Prebivalci	Delež (%)	Površina (km ²)	Delež (%)	Gostota (št. preb./km ²)
Slovenija	1.997.004	100,0	20.273,0	100,0	98,5
Goriška regija	119.532	6,0	2.325	11,5	51,4

Delež prebivalstva (tabela 7), mlajšega od 14 let, se od leta 1981 zmanjšuje in je leta 2004 dosegel 13,8 % (SLO povp.: 14,4). Delež starejših od 64 let pa je v tem času naraščal in znaša 17,2 % (SLO povp.: 15,3). Delež starega prebivalstva je tukaj največji v državi (Slo. regije..., 2006). Pričakovano trajanje življenja ob rojstvu, merjeno s številom let, znaša 77,6 leta, kar regijo uvršča na drugo mesto v državi (za osredneslovensko regijo, kjer znaša 77,8 leta) (Slo. regije..., 2006).

Narašča tudi delež delovno sposobne populacije med 15 in 64 leti, ki znaša 69,1 % (SLO povp.: 70,3). Kljub temu število prebivalcev v regiji upada (Slo. regije ..., 2006), saj je število umrlih večje od števila rojenih; zmanjšuje se tudi zaradi selitev (iz regije se namreč več ljudi odseli, kot se jih vanjo priseli).

Tabela 7: Delež prebivalcev po starostnih strukturah v letu 2004 primerjalno s Slovenijo in Goriško regijo (Statistični Urad RS, Statistični letopis 2005)

Starostne skupine v %	Slovenija	Delež (%)	Goriška regija	Delež (%)
0-14	286.678	14,4	16.466	13,8
15-65	1.404.428	70,3	82.614	69,1
65-več let	306.484	15,3	20.542	17,2
Skupaj	1.997.590	100	119.622	100

Med vzroki za smrt je v regiji delež rakastih novotvorb primerjalno med nižjimi (23,5%, SLO povp.: 24,4), med najvišjimi je delež bolezni obtočil (50,0%, SLO povp.: 43,5), delež poškodb je malo pod slovenskim povprečjem (4,6%, SLO povp.: 4,7). Stopnja samomorilnosti na 100.000 prebivalcev je bila leta 2003 v regiji primerjalno najnižja v

Sloveniji (indeks 50,4, SLO povp.: 100), k temu največ prispeva samomorilnost med moškimi (indeks 41,4, SLO povp.: 100), saj je samomorilnost med ženskami nekoliko višja, a še vedno primerjalno med nižjimi (indeks 82,5, SLO povp.: 100) (Poročilo o regionalnem..., 2005:98).

Osnovne šole v Goriški regiji so najmanjše¹⁰ v državi. Med 1.000 prebivalci goriške regije je 59 študentov (to je 17 krat več kot v pomurski regiji oziroma 4 krat več od slovenskega povprečja) (Slo. regije..., 2006). V regiji ima po podatkih iz leta 2005 (tabela 8) 29,1% prebivalstva nad 15 let največ osnovnošolsko izobrazbo (SLO povp.: 29,1%), 16,5% pa več kot srednješolsko (SLO povp.: 15%).

Po številu študentov s stalnim prebivališčem (šol. leto 2005/06) je regija po študentih višjih strokovnih šol med regijami na padajoči lestvici primerjalno na šestem mestu (11,4%, SLO povp.: 12,5 %). Tudi po številu dodiplomskih študentov z visokošolskih zavodov (82,4 %, SLO povp.: 80,3 %) in podiplomskih študentov je na šestem mestu (6,1 %, SLO povp.: 7,2 %) (Statistični letopis 2006).

Tabela 8: Izobrazbena struktura prebivalcev v letu 2005 primerjalno s Slovenijo in Goriško regijo (Statistični Urad RS, Statistični letopis 2006)

	Skupno število prebivalcev nad 15 let	Stopnje dosežene izobrazbe					
		Brez izobrazbe, nepopolna osnovna, osnovna	Nižja ali srednja poklicna	Srednja strokovna	Srednja splošna	Višja strokovna, višješolska, specialistična	Visoka strokovna, univerzitetna, podiplomska
Slovenija	1.698.000	29,1	25,3	25	5,6	4,9	10,1
Goriška	103.000	29,1	24,3	24,3	5,8	4,9	11,6

Goriška regija se lahko pohvali z najnižjo stopnjo brezposelnosti med vsemi regijami, saj je le 6,7% aktivnega prebivalstva brez zaposlitve. Plače zaposlenih v podjetjih so le malo nižje od slovenskega povprečja oziroma na tretjem mestu v državi (za osrednjeslovensko in obalno - kraško regijo) (Slo. regije ..., 2006). V regiji je razmeroma nizek delež dolgotrajno brezposelnih (47,1%, SLO povp.: 48,9%). V regiji je med brezposelnimi delež brezposelnih z najnižjo stopnjo izobrazbe primerjalno med najnižjimi (38,5%, SLO povp.: 41,6%), primerjalno med najvišjimi pa delež brezposelnih z najvišjo izobrazbo (11,0%, SLO povp.: 7,2%) (Poročilo o regionalnem ..., 2005:99).

Tabela 9: Število kaznivih dejanj v letih 2004, 2005 (Statistični podatki s področja kriminalitete 2005)

Enota obravnave	Število kaznivih dejanj s podlago za pregon		Porast/upad (%)	Število kaznivih dejanj brez podlage za pregon		Porast/upad (%)
	2004	2005		2004	2005	
PU Celje	3.785	3.711	-1,96	2.506	2.909	16,08
PU Koper	1.055	1.065	0,95	971	1.180	21,52
PU Krško	1.087	1.004	-7,64	287	382	33,10

¹⁰ Merjeno s številom otrok na eno osnovno šolo

PU Kranj	1.735	1.343	-22,59	1.229	1.108	-9,85
PU Ljubljana	17.721	17.230	-2,77	1.232	2.081	68,91
PU Maribor	4.382	5.487	25,22	3.220	2.705	-15,99
PU Murska Sobota	1.462	1.268	-13,27	804	809	0,62
PU Nova Gorica	1.078	1.039	-3,62	1.023	1.056	3,23
PU Novo Mesto	1.839	1.944	5,71	867	958	10,50
PU Postojna	598	487	-18,56	279	278	-0,36
PU Slovenj Gradec	671	578	-13,86	155	109	-29,68
SKUPAJ	35.414	35.157	-0,73	12.576	13.578	7,97
Povprečje	3.219	3.196		1.143	1.234	

Iz tabele 9 je razvidno, da je bilo leta 2005 manj kaznivih dejanj s podlago za pregon kot v Policijski upravi (PU) Nova Gorica, le v PU Krško, Postojna in Slovenj Gradec. Istega leta pa je, pred PU Nova Gorica, prednjačilo po številu kaznivih dejanj brez podlage za pregon pet PU od enajstih.

Na območju PU Nova Gorica se je število obravnavanih kaznivih dejanj (na 1.000 prebivalcev) v zadnjem desetletju več kot potrojilo. Vendar je to povečanje precej manjše kot je povečanje v Sloveniji nasploh. Poleg realnega povečanja števila kaznivih dejanj gre del povečanja pripisati tudi spremembam v zakonodaji ter različnemu statističnemu zajemanju posameznih kategorij kaznivih dejanj (Prašnikar in sod., 2005). Glede na sloves igralništva bi lahko pričakovali izstopanje na področju kriminala, saj je skoraj 90 odstotkov igralniškega prometa Slovenije realiziranega v zahodni Sloveniji, od tega je 70 odstotkov (Prašnikar in sod., 2005) v Novi Gorici.

Glede na rezultate anket¹¹ (Prašnikar in sod., 2005), anketiranci verjamejo, da igralni saloni povzročajo več kriminala kot igralnice. Predstavniki mestnega sveta, Hita, policije, ostalih podjetij ter predstavniki Gospodarske zbornice Slovenije, Območne obrtne zbornice in Krajevne skupnosti NG so delili mnenje, da igralni saloni povečujejo kriminal v lokalni skupnosti. Pri tem so predstavniki policije navedli, da se to dogaja predvsem zato, ker igralni saloni za razliko od igralnic nimajo svoje varnostne službe in je zaradi tega pri njih več posredovanj policije.

Negativni učinki oziroma stroški, ki jih igralništvo lokalni skupnosti povzroči, nastajajo tudi zaradi problematičnih (ne klinično potrjenih) in patoloških igralcev. Po mednarodni klasifikaciji DSM-IV (Diagnostic and Statistical Manual of Mental Disorders) je patološko igranje oziroma hazardiranje uvrščeno med psihiatrične motnje zaradi vztrajnega, ponavljajočega in neprilagodljivega načina igranja, ki uničevalno vpliva na osebno, družinsko in službeno življenje igralca (Bettelini in sod., 2000).

Uradnih podatkov o številu odvisnikov od iger na srečo v MONG in na širšem območju, kamor se negativni učinki razpršijo, ni. Glede na to, da je po podatkih Hita iz leta 2005 (HIT Company Profile 2006), njihove igralnice obiskalo 90% tujih (72% Italijanov, 7% Avstrijcev, 11% ostali) in 10% slovenskih gostov, lahko sklepamo, da večina problematičnih gostov, ki bi jih lahko povzročilo Slovensko igralništvo, prihaja na Goriško iz tujine. Gledano na celotno Slovenijo, je v prvih devetih mesecih leta 2006

¹¹ Anketiranje je bilo izvedeno junija in julija 2005. Zajelo je 30 posameznikov oz. predstavnikov iz 8 različnih interesnih skupin: mestnega sveta, HITA, igralnih salonov, ostalih podjetij v NG, policije, socialnega dela, turistične dejavnosti, GZS, OZZ in KS.

obiskalo slovenske igralne salone in igralnice 71,3% tujih gostov (2.257.233) in 28,7% (907.012) domačih gostov (Statistični urad, 11.9.2006).

Primerjava deležev problematičnih in patoloških igralcev v nekaterih državah je prikazana v tabeli 10. Problematično igranje se pojavlja pri 0.5% do 2.8% državljanov, medtem ko patološko igranje pri 0,2% do 2,1% državljanov predstavljenih držav. Tabela nam nakaže v katerih okvirih se povprečno giblje delež igralcev s težavami povezanimi z igranjem v navedenih državah.

Tabela 10: Procent državljanov nekaterih držav, ki so se soočali z problematičnim in patološkim igranjem v zadnjem letu¹² (Shaffer in sod., 2004:509)

Država	Problematično igranje (% državljanov)	Patološko igranje (% državljanov)
ZDA in Kanada	2.5	1.5
Velika Britanija	ni podatka	0.7
Švedska	1.4	0.6
Švica	2.2	0.8
Norveška	0.5	0.2
Južnoafriška republika	1.4	1.4
Nova Zelandija	0.8	0.5
Avstralija	2.8	2.1

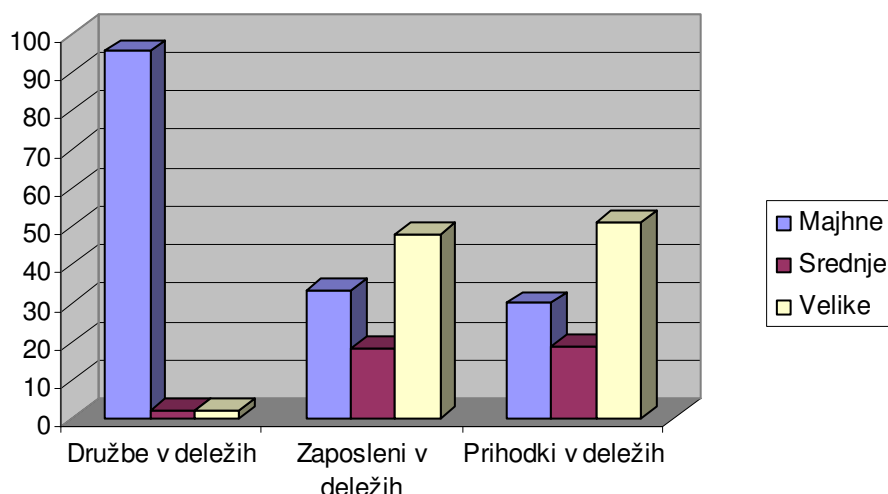
3.4.8 Ekonomsko okolje

Po podatkih gospodarske zbornice Slovenije je na severnem Primorskem 2.133 gospodarskih družb, kar pomeni 4,9 % vseh družb v Sloveniji. Od tega je kar 95,4 % vseh družb majhnih in le 2 % velikih. Struktura po velikosti gospodarskih družb je v regiji podobna kot v Evropi. Podjetje Hit se uvršča med velike družbe.

Tabela 11: Zaposleni in prihodki po velikosti podjetij, leto 2005 (GZS)

Velikost gospodarske družbe	Število družb	Indeks rasti 2004/05	Zaposleni	Indeks rasti 2004/05	Prihodki (v 000 sit)	Indeks rasti 2004/05
Majhna	2.035	103,1	9.029	98,3	204.064.817	103
Srednja	55	112	4.997	109,5	129.034.640	124,8
Velika	43	89,6	12.981	95,9	347.552.742	96,5
SKUPAJ	2.133		27.007		680.652.199	

¹² Zadnjega pol leta ali leto pred študijo



Slika 8: Primerjava deležev po posameznih kategorijah leto 2005 (GZS)

Iz zgornjih podatkov lahko ugotovimo, da se v letu 2005, kljub prevladujočemu številu majhnih podjetij (95,4 % v statistični regiji), gospodarstvo regije najbolj naslanja na velika podjetja saj zaposlujejo velika podjetja 48,1 % vseh zaposlenih ter ustvarijo celih 51 % prihodkov statistične regije.

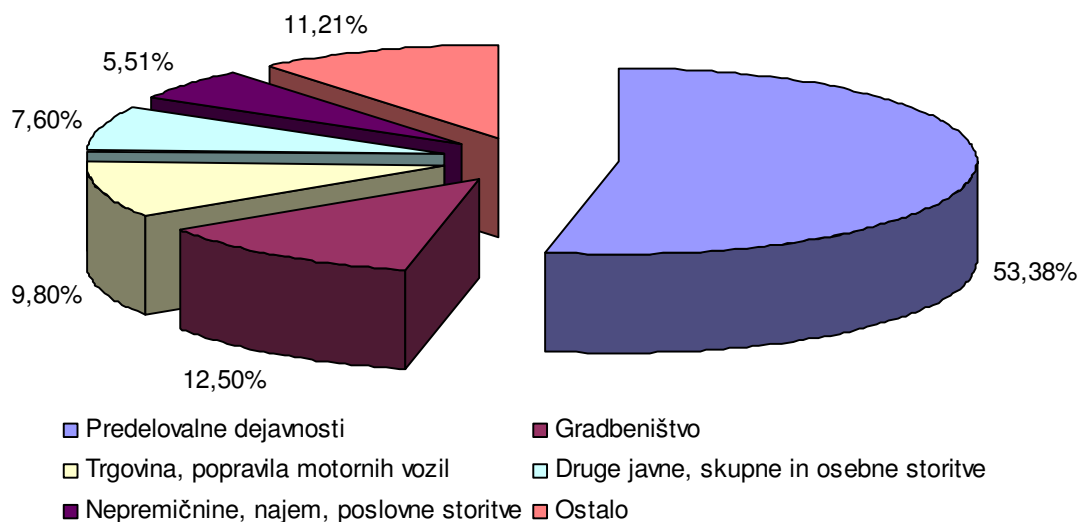
Tabela 12 prikazuje število družb, število zaposlenih in prihodek glede na dejavnost. Zabavišče vključuje trgovino, gostinstvo ter druge javne, skupne in osebne storitve, kamor spada tudi igralništvo.

Tabela 12: : Rangiranje dejavnosti glede na število družb, prihodku in zaposlenih v letu 2005 (primerjava z letom 2004)(GZS)

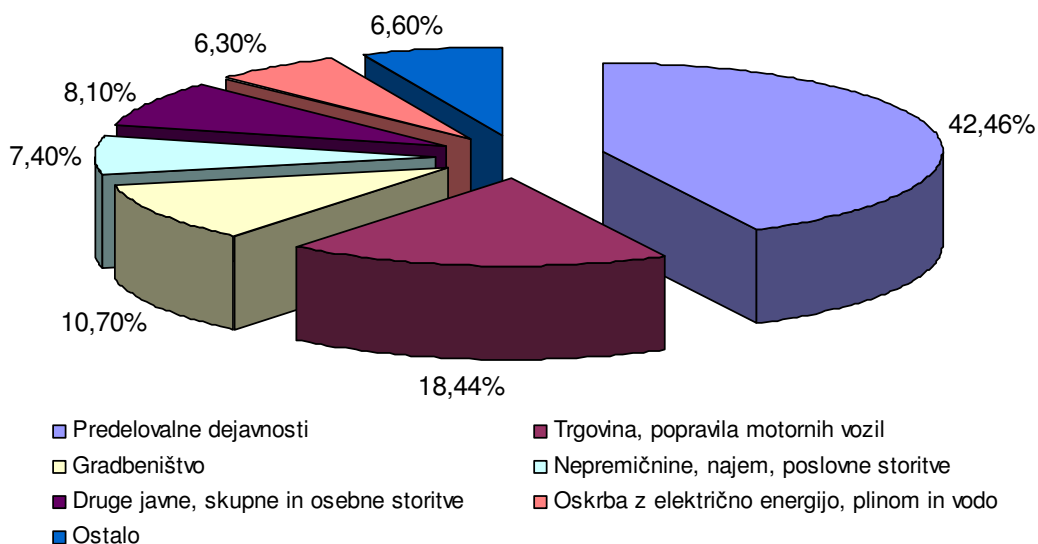
Statistika po dejavnosti	Število	Prihodek v 000	Zaposleni
Kmetijstvo, lov, gozdarstvo	39	9.765.598	480
Rudarstvo	2	15.649	0
Predelovalne dejavnosti	387	289.017.437	14.416
Oskrba z elekt. ener., plinom in vodo	18	42.843.644	841
Gradbeništvo	219	72.811.715	3.382
Trgovina; popravila motornih vozil	652	125.427.806	2.658
Gostinstvo	98	5.965.282	454
Promet, skladiščenje, zveze	142	24.230.727	1.044
Finančno posredništvo	14	2.652.881	56
Nepremičnine, najem, poslovne storitve	444	50.732.549	1.479
Javna uprava, obramba, socialno	1	781.541	65
Izobraževanje	17	526.679	26
Zdravstvo, socialno varstvo	21	1.007.386	57
Druge javne, skupne in osebne storitve	79	54.873.305	2.048

Med dejavnostmi je po številu družb na severnem Primorskem vodilna trgovina, sledijo ji storitve na področju nepremičnin, poslovne storitve, predelovalne dejavnosti, gradbeništvo, promet, skladiščenje in zveze ter gostinstvo.

Vendar pa je slika nekoliko drugačna, če pomembnost vrednotimo glede na ustvarjen prihodek ali pa na število zaposlenih. Odstotek zaposlenih v določeni dejavnosti je prikazan na spodnji sliki 9.



Slika 9: Pomembnost dejavnosti glede na zaposlene v gospodarstvu severne Primorske v letu 2005 (GZS)



Slika 10: Pomembnost dejavnosti glede na prihodke v gospodarstvu severne Primorske v letu 2005 (GZS)

Po podatkih Gospodarske zbornice Slovenije je glede na ustvarjene prihodke in število zaposlenih vodilna predelovalna dejavnost, sledita ji trgovina in gradbeništvo, druge javne, skupne in osebne storitve, oskrba z električno energijo, plinom in vodo.

Čeprav prispeva Goriška regija k slovenskemu BDP le slabih 6 %, je po ustvarjenem BDP na prebivalca na tretjem mestu v državi (Slo. regije ..., 2006).

3.4.9 Turizem

Nova Gorica je edina občina v Sloveniji, v kateri ima igralništvo lastnost celovitega turističnega produkta. Pri tem je turistična ponudba Nove Gorice precej enolična in močno temelji na ponudbi igralništva. V občini Nova Gorica se ustvari približno 70 odstotkov celotnega slovenskega igralniškega prometa. Kraj je postal prepoznaven po igralništvu po zaslugah podjetja Hit, ki ima približno 86 odstotni delež v celotni igralniški ponudbi Nove Gorice. Poleg dveh igralnic v lasti podjetja Hit na igralniškem trgu Nove Gorice posluje še pet igralnih salonov, ki imajo skupaj 14 odstotni tržni delež (Prašnikar in sod., 2005:19).

Po podatkih Regionalnega razvojnega programa Severne Primorske 2007-2013 se je število ležišč v Goriški regiji v letu 2004 povečalo glede na leto 1999 za 18,3%. Število ležišč se je povečalo na Idrijsko - Cerkljanskem območju (20,4%), v Zgornjem Posočju (25,1%), za 19,3% pa se je število ležišč zmanjšalo na območju Zgornje Vipavske doline.

Število nastanitvenih objektov se je v regiji v letu 2004 povečalo glede na leto 1999 za 86,8%. Število nastanitvenih objektov se je povečalo na Idrijsko - Cerkljanskem območju za kar 80,0%, v Zgornjem Posočju za 117,4%, na Novogoriškem območju pa se je število nastanitvenih objektov povečalo za 7,7%.

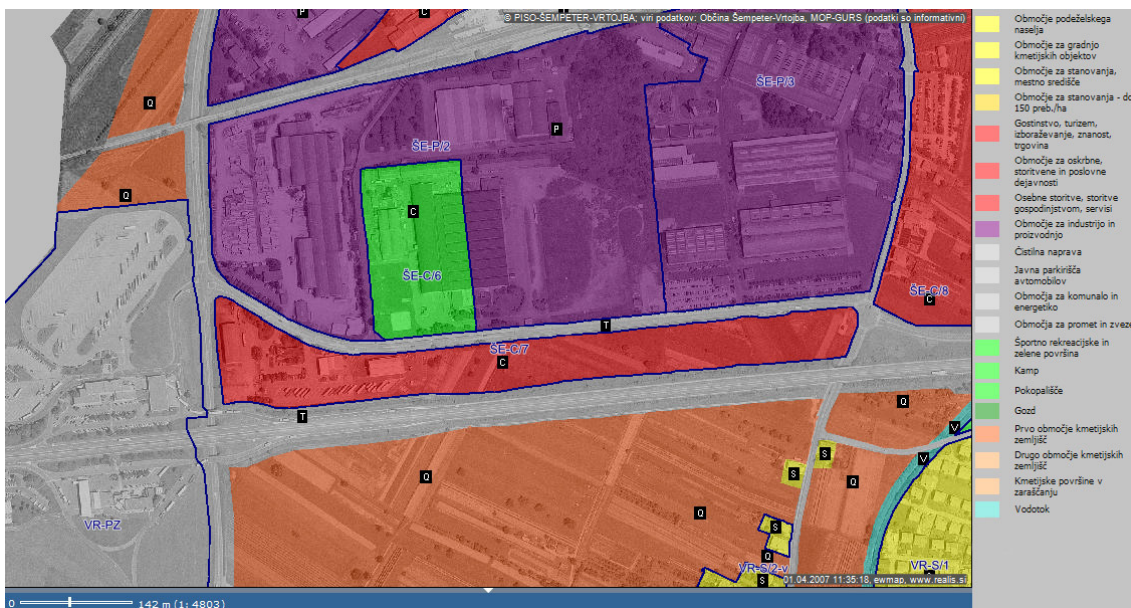
Območje ima zelo raznoliko strukturo namestitvenih kapacitet (skupaj cca 5.000 postelj), ki pa v končni fazi dokazuje relativno nerazvitost turistične destinacije (Regionalni ..., 2006:32). Namestitvene kapacitete se delijo na:

- 29% v kampih;
- 28% v raznih domovih (planinski, delavski, mladinski...);
- 27% v hotelih;
- 16% v zasebnih sobah, apartmajih, penzionih in gostiščih.

Razlike po občinah in področjih so velike, tako na primer v Novi Gorici, Šempetru, Ajdovščini in Cerknem prevladujejo hoteli, v Bovcu in Kobaridu pa kampi.

3.4.10 Potenciali rabe

Lokacija 1 (slika 11) leži v pozidanem območju, natančneje v industrijski coni v Šempetru pri Gorici. Tam se nahaja več hal in ena od teh je spremenjena v športni center, ob katerem je tudi golf igrišče. Po podatkih PISO in po podatkih oddelka za okolje in prostor občine Šempeter - Vrtojba je področje namenjeno športno rekreacijskim površinam in površinam za industrijo oziroma proizvodnjo. Zaenkrat še ni bila sprejeta vloga o spremembi namembnosti zemljišč, zato so potenciali predvsem v teh dveh dejavnostih.



Slika 11: Osnovna namenska raba lokacije 1 (PISO)

Lokacija 2 se nahaja na mešanem območju (slika 12, svetlo rjava barva) in je obdana z najboljšimi kmetijskimi zemljišči, to je tudi osnovna namenska raba območja. Del zemljišč zasedajo hlevi in druge površine za vzrejo in rekreacijo povezano z konji. Tako so na lokaciji 2 potenciali rabe predvsem v kmetijstvu in rekreaciji. Teoretično, bi lahko imela nova dejavnost, ob spremembi namembnosti zemljišč, velike možnosti širitve, saj območje leži v ravnem in razširjenem delu Vipavske doline. V praksi pa bi širitev na kmetijska zemljišča zahtevala spremembe plana Mestne občine Nova Gorica z mnenji in soglasji Ministrstva za kmetijstvo, gozdarstvo in prehrano, ki jih včasih tudi ne izda.



Slika 12: Namenska raba lokacije 2 (PISO)

Obe lokaciji sta v bližini avtocestnega izvoz (Vogrsko in Vrtojba), tako da je njuna povezanost z ostalo Slovenijo dokaj dobra (avtocesta čez Razdrto, ki bo povezovala Vipavsko dolino in osrednjo Slovenijo, še ni dokončana). To je dodatna privlačnost za turistične, industrijske in druge potenciale, pri katerih je zelo pomembna cestna infrastruktura.

Avtobusna povezava je za lokacijo 1 dokaj ugodna, saj sta v bližini avtobusni postaji mestnega avtobusa (brezplačen prevoz). Ena je na mednarodnem mejnem prehodu Vrtojba, druga pa v Šempetru. Lokacija 2 pa ima zelo slabo povezavo z javnim avtobusnim prevozom. Med Vogrskim in Ozeljanom namreč ne vozi noben avtobus, tako da sta najbližji avtobusni postaji v Volčji Dragi in Ozeljanu. Kljub temu ob izgradnji zabavišča verjetno ne bi bilo velikih problemov z avtobusnimi prevozi, saj ima že sedaj podjetje Hit svoje avtobuse, ki brezplačno povezujejo njihove objekte v Šempetru, Novi Gorici in Solkanu med seboj in z mejnim prehodom.

Na severni strani industrijske cone v Šempetru, kjer se nahaja lokacija 1, poteka železniška proga, ki povezuje Italijo s Slovenijo. Železniška postaja Šempeter je oddaljena od lokacije 1 približno 3km. Lokacija 2 pa je oddaljena od najbližje železniške postaje, postaje Volčja Draga, približno 5 km.

3.5 Okoljski cilji, ki so pomembni v zvezi z nameravanih posegom

V Uredbi o okoljskem poročilu so okoljski cilji plana tisti okoljski cilji¹³, ki se nanašajo na plan in ustrezajo značilnostim okolja na območju oziroma področju plana. V 4. členu te uredbe piše, da se Okoljski cilji plana v okoljskem poročilu opredelijo glede na značilnosti plana, ki vključujejo zlasti območje in vsebino plana. Na podlagi okoljskih ciljev plana se izvede ugotavljanje pomembnih vplivov plana in njihovo vrednotenje z uporabo ustreznih meril vrednotenja vplivov plana in ustrezne metodologije.

Uresničitev projekta zabavišča bo s seboj potegnila tudi negativne vplive na okolje, zato bo izvedba plana težko sledila vsem okoljskim ciljem. Glavni namen izvedbe plana je vsekakor ekonomske narave. Za zmanjševanje negativnih vplivov bo treba izpolniti cilje, ki so zastavljeni v tabeli 13.

Tabela 13: Vrste okoljskih ciljev, ki so pomembni v zvezi z uresničitvijo projekta zabavišča

Elementi okolja oziroma vplivi na:	Okoljski cilji
Kakovost zraka in podnebne spremembe	Zmanjševanje emisij toplogrednih plinov za 8% v obdobju 2008-2012 glede na leto 1986 (ReNPVO in Operativni program zmanjševanja emisij toplogrednih plinov)
	Doseganje mejnih oziroma ciljnih vrednosti po območjih za NOx do leta 2010, SO2 in PM10 do leta 2005, NO2 in Pb do leta 2010, CO do leta 2005, benzen in ozon do leta 2010 (Operativni program doseganja

¹³ Okoljski cilji so prevzete obveznosti, določene v ratificiranih mednarodnih pogodbah ali predpisih Evropske unije, ki se nanašajo zlasti na povzročanje čezmejnih vplivov na okolje ter globalno onesnaževanje, in varstveni cilji na območjih s posebnim pravnim režimom, ki vključujejo usmeritve, izhodišča, omejitve in prepovedi zaradi varstva okolja, ohranjanja narave, varstva naravnih virov ali kulturne dediščine. Okoljski cilji so tudi drugi cilji, opredeljeni v okoljskih izhodiščih, programih in načrtih s področja varstva okolja, dokumentih s področja varstva pred naravnimi in drugimi nesrečami in v drugih pravnih aktih zaradi uresničevanja načel varstva okolja ali trajnostnega razvoja (Ur. l. RS, št. 73/05).

	nacionalnih zgornjih mej emisij onesnaževal zunanjega zraka)
	Zmanjšanje nacionalnih emisij za SO ₂ , NO _x , HOS in NH ₃ do leta 2010 (ReNPVO)
Tla/prst	Racionalna raba zemljišč (ReNPVO)
	Varovanje tal pred erozijo in onesnaževanjem (Šesti okoljski akcijski program Skupnosti)
Vode	Dobro stanje voda do 2015 (ReNPVO)
	Zagotavljanje ustreznega zbiranja, odvajanja in čiščenja komunalnih odpadnih voda (Operativni program odvajanja in čiščenja komunalne odpadne vode za obdobje od 2005 do 2017 s poudarkom na ukrepih programa, ki bodo izvedeni do 31. 12.2006)
Narava	Ohranjanje čim bolj naravne sestave biocenozo (ReNPVO)
	Ohranjanje visoke stopnje biotske raznovrstnosti (ReNPVO)
	Ohranitev ekosistemov skozi ohranjanje ugodnega stanja habitatnih tipov (Strategija ohranjanja biotske raznovrstnosti v Sloveniji)
Energija	Povečanje energetske učinkovitosti na vseh področjih rabe energije (Resolucija o nacionalnem energetskem programu)
	Povečanje rabe obnovljivih virov energije (Resolucija o nacionalnem energetskem programu)
Viri in trajnostni razvoj	Trajnostno gospodarjenje s pozitivnimi potenciali evropske biotske in krajinske raznolikosti, tako da se optimalno izrabi družbene in gospodarske priložnosti na lokalni, nacionalni in regionalni ravni (Pan-European Biological and Landscape Diversity Strategy)
	Trajnostna raba naravnih virov (Zakon o varstvu okolja)
	Varstvo kmetijskih zemljišč (Zakon o kmetijskih zemljiščih)
	Zagotavljanje ustrezne vključitve biotske raznovrstnosti in naravnih vrednosti v gospodarjenje z naravnimi viri in prostorom (Strategija prostorskega razvoja Slovenije)
Kulturna dediščina	Ohranitev lastnosti objektov in območij kulturne dediščine ter preprečevanje njene ogroženosti (Zakon o varstvu kulturne dediščine)
	Ohranjanje prvin, ki prispevajo k prepoznavnosti kulturnih in naravnih krajin in območij nacionalne prepoznavnosti z vidika kulturnega in simbolnega pomena krajine ter naravnih kakovosti krajine (Zakon o ratifikaciji Evropske konvencije o krajini, Strategija prostorskega razvoja Slovenije)
Družbeno okolje	Spodbujanje razvoja kakovostnih in tržno zanimivih integralnih turističnih proizvodov (Zakon o spodbujanju razvoja turizma)
	Spodbujanje vhodnih tujih neposrednih investicij z namenom pospeševati gospodarski razvoj Republike Slovenije (Zakon o spodbujanju tujih neposrednih investicij in internacionalizacije podjetij)
	Spodbujanje tujih neposrednih investicij zaradi novih zaposlitev, prenosa znanja in tehnologij, skladnega regionalnega razvoja in sinergičnega učinka povezovanja tujih investitorjev s slovenskimi podjetji (Zakon o spodbujanju tujih neposrednih investicij in internacionalizacije podjetij)
	Zagotavljati take razmere oziroma pogoje, ki bodo posameznikom v povezavi z drugimi osebami v družinskem, delovnem in bivalnem okolju omogočale ustvarjalno sodelovanje in uresničevanje njihovih razvojnih možnosti, da bodo s svojo dejavnostjo dosegali tako raven kakovosti življenja, ki bo primerljiva z drugimi v okolju in bo ustrezala merilom človeškega dostojanstva (Resolucija o nacionalnem programu socialnega varstva)

	Da bi do leta 2010 postali najbolj dinamična in konkurenčna družba, ki bo temeljila na znanju, družba, za katero bodo značilni gospodarska rast z novimi delovnimi mesti, socialna vključenost in varovanje okolja, ostajajo temeljni cilji evropske politike iz lizbonske strategije, zapisane leta 2000 (Resolucija o nacionalnem programu socialnega varstva)
	Povečanje zaposlenosti, zlasti starejših in mladih iskalcev zaposlitve, ter nadaljnje zmanjševanje brezposelnosti (Resolucija o nacionalnem programu socialnega varstva)
Zdravje	Izboljšanje zdravstvene ustreznosti in varnosti živil, vključno s pitno vodo in materiali, namenjeni za stik z živili, in drugih predmetov splošne rabe v Republiki Sloveniji, z namenom zmanjšanja tveganja za zdravje prebivalstva, ki ga predstavljajo zdravju škodljivi biološki, kemijski in fizikalni agensi v živilih in pitni vodi (Letni program nalog na področju javnega zdravja v letu 2007)
	Povečanje prometne varnosti in varovanja (Resolucija o prometni politiki Republike Slovenije)
	Zagotovljeno zdravje ljudi in kakovosti življenja (The European Environment & Health Action Plan 2004-2010)
	Zagotavljanje hrupa na sprejemljivi ravni (ReNPVO)
Odpadki	Racionalno ravnanje z komunalnimi in drugimi odpadki (ReNPVO)
	Preprečevanje nastajanja odpadkov (Šesti okoljski akcijski program Skupnosti)

Ker se lokacija 1 nahaja v pozidanem okolju, v industrijski coni, je tam okolje do neke stopnje že degradirano. Kljub temu je pomembno, da se deluje v skladu z okoljevarstvenimi cilji, v tem primeru predvsem s cilji ohranjanja kakovosti človekovega bivalnega okolja oziroma družbenimi cilji.

Lokacija 2 je v območju kmetijskih površin. Pomembne ekosisteme predstavljajo melioracijski jarki, ki so prisotni na tem kmetijskem področju. V bližini lokacije 2 je tudi mešan gozd in glinokop. Tako je pri lokaciji 2 potrebno upoštevati enakovredno varstvo kakovosti človekovega bivalnega okolja, varstvo virov in varstvo narave.

3.6 Identifikacija pričakovanih (potencialnih) vplivov na okolje

Uresničitev projekta o igralniško - zabaviščnem objektu bi vplivala na okolje tako v fazi gradnje kot tudi z delovanjem in samo prisotnostjo objekta.

Tabela 14: Identifikacija pričakovanih vplivov

Posegi →		Priprava za gradnjo in gradnja zabavišča	Prisotnost igralniško – zabaviščnega objekta	Delovanje zabavišča
Segmenti ↓	in Podsegmenti ↓			
Neživo okolje	Zrak in podnebne spremembe	√		√
	Tla/prst	√		√
	Vode	√		√
Živo okolje	Naravna	√		√

	biocenoza			
	Biotska raznovrstnost	√		√
	Fragmentacija habitatov	√	√	
Energija	Raba energije v zabavišču	√		√
	Raba energije v prometu	√		√
Viri	Gozd	√		√
	Kmetijska zemljišča	√		√
	Vodni viri	√		√
	Mineralni viri	√		
	Kulturna dediščina	√		√
Družbeno okolje	Inovativnost in izobraževanje	√		√
	Zaposlovanje	√		√
	Ekonomsko okolje	√		√
	Zdravje ljudi	√		√
	Krajina in vidna kakovost okolja	√	√	√
	Hrup	√		√
	Kriminal			√
Odpadki	Količina odpadkov	√		√
	Toplogredni plini	√		√
	Odpadne vode	√		√

Priprava zemljišč za gradnjo in gradnja zabavišča vključuje naslednja dela:

- spreminjanje reliefa (ravnanje površin, zasipavanje, odstranjevanje kamenja in skal),
- spreminjanje površinskega pokrova (odstranjevanje rastja),
- spreminjanje vodnega in obvodnega prostora (regulacije, izsuševanja, odpadne vode, izlitja),
- transport materiala,
- ureditev gradbišča in začasnih skladišč.

Prisotnost igralniško - zabavišnega objekta pomeni zasedanje določenega prostora in dolgoročno omejitev razvoja, izrabe drugih potencialov tega prostora ter prisotnost objektov v vizualni zaznavi prostora.

Delovanje zabavišča vključuje:

- prihajanje in odhajanje gostov in zaposlenih z lastnimi avtomobili ali avtobusi,
- veliko porabo pitne vode (hotel, bazeni, restavracije,...) in posledično nastajanje odpadne vode,

- veliko porabo energije (npr.: osvetlitev, gretje, hlajenje, delovanje naprav),
- večji odstotek zaposlenih v take vrste sektorju,
- večje število turistov (tudi igralniških in konferenčnih) v Goriški regiji in tudi ostali Sloveniji,
- oskrbovanje zabavišča.

3.6.1 Vplivi na zrak in podnebne spremembe

Že med pripravo zemljišča in gradnjo so vplivi na kakovost zraka zelo veliki, a so prisotni v časovno omejenem obdobju. V tej fazi najbolj vplivajo emisije iz gradbenih vozil in naprav ter emisija prahu povezana z dejavnostjo na gradbišču. Do emisije delcev pride predvsem pri razgradnji obstoječih objektov in med zemeljskimi deli priprave zemljišča za gradnjo.

Pri obratovanju zabavišča vplive na ozračje povzročajo emisije iz objektov in emisije iz prometa, ki imajo za posledico širjenje strupenih snovi in širjenje smradu. Glede na pričakovano število turistov bodo emisije iz prometa velike in prisotne na širšem območju.

Prisotnost objekta, še posebno v takem obsegu kot je načrtovano zabavišče, lahko spremeni mikroklimo. Ta sprememba bi bila še posebej vidna pri lokaciji 2, saj ta leži na relativno nepozidanem območju (slika 4). Lokacija 1 leži v že pozidanem področju, v industrijski coni, zato bi bile spremembe v mikroklimi nične ali zanemarljive. Neasfaltirano oziroma nepozidano območje omogoča prsti in rastlinskemu pokrovu vezavo in oddajane vlage, kar vpliva na mikroklimo območja.

3.6.2 Vplivi na tla/prst

Največji vplivi na podtalje, tla in relief bi bili prisotni pri pripravi zemljišč za gradnjo in s samo gradnjo. Ti vplivi so dolgoročni, saj so posledice posegov spreminjanje fizikalnih in kemijskih lastnosti tal, delovanje erozije in s tem odnašanje prsti ter spreminjanje naravnih geomorfoloških oblik. V fazi delovanja zabavišča pa bi emisije iz prometa (npr. izpušni plini, meteorne vode iz cestnišč) in objekta (predvsem komunalne in druge odpadne vode) onesnaževale tla. Tako na matično kamenino kot na tla bi bil vpliv na lokaciji 2 večji, kot na lokaciji 1. Razlog temu je, da lokacija 2 leži na relativno nepozidanem območju, ki je obdano z najboljšimi kmetijskimi zemljišči (PISO).

3.6.3 Vplivi na vode

Do onesnaževanja površinskih voda in podtalnice pride tako med gradnjo, z izpusti odpadnih vod in izlitji naftnih derivatov in strojnih olj, kot tudi med obratovanjem zabavišča s kanalizacijo in odpadnimi vodami iz cestnišč in parkirnih površin. Vplivi ne bi bili veliki na nobeni od obeh predvidenih možnih lokacij.

Komunalno odpadno vodo je potrebno odvajati v javno kanalizacijo. Padavinsko odpadno vodo je potrebno odvajati v kanalizacijo ali jo neškodljivo ponikati usklajeno z Uredbo o emisiji snovi in toplote pri odvajanju odpadnih voda iz virov onesnaževanja (Ur. l. RS, št. 35/96). Projektna rešitev odvajanja in čiščenja padavinskih in komunalnih

odpadnih voda mora biti v skladu s Pravilnikom o odvajanju in čiščenju komunalne odpadne in padavinske vode (Ur. l. št. 105/02, 50/04).

3.6.4 Vplivi na živo okolje

Predvidevati je možno vpliv na floro in favno zaradi zmanjšanja habitata rastlinskih in živalskih vrst, povezanega z zasedanjem tal med gradnjo in tudi potem zaradi prisotnosti zabavišča (emisije, hrup, svetlobno onesnaževanje, prisotnost ljudi). Izgradnja zabavišča na lokaciji 2 bi povzročila tudi fragmentacijo habitata, kar bi vplivalo predvsem na divjad. Onesnaževanje tal, voda in ozračja vodi v siromašenje ekološke pestrosti prostora in slabšanje zdravstvenega stanja organizmov. Vplivi posegov gradnje in obratovanja zabavišča bi lahko uničili ali poškodovali življenjski prostor živali in rastlin predvsem na lokaciji 2, ker se ta nahaja na ekološko pomembnem območju.

3.6.5 Vplivi na energijo

Že gradnja, a predvsem delovanje zabavišča bi zahtevalo ogromno porabo energije v samem zabavišču in pa tudi v prometu.

3.6.6 Vplivi na vire

Na obeh lokacijah je potrebno upoštevati vse zahteve, ki jih za načrtovanje predvidene prostorske ureditve določajo predpisi in drugi pravni akti s področja voda, kmetijstva, gozdarstva, mineralnih surovin, varstva narave in varstva kulturne dediščine.

Lokacija 2 leži na ekološko pomembnem območju. Tu so vsi posegi in dejavnosti možni, načrtuje pa se jih tako, da se v čim večji možni meri ohranja naravna razširjenost habitatnih tipov ter habitatov rastlinskih ali živalskih vrst, njihova kvaliteta ter povezanost habitatov populacij in omogoča ponovno povezanost, če bi bila le-ta z načrtovanim posegom ali dejavnostjo prekinjena (Uredba o ekološko pomembnih območjih).

Na gozd kot naravni vir, kmetijska zemljišča in mineralne vire bi predvsem vplivalo zabavišče locirano na lokaciji 2, ker jo ti obdajajo. Ob posegu v površinski pokrov lahko pride do uničenja gozda ali do spreminjanja gozdnih združb zaradi spremembe kompleksnih značilnosti biosfere. Lahko pride tudi do spreminjanja razmer na gozdnem robu zaradi spremenjenih mikroklimatskih razmer (Golobič in sod., 2000).

Na kmetijska zemljišča bi zabavišče vplivalo predvsem v fazi gradnje in sicer z uničenjem kmetijskih zemljišč oziroma z začasnim omejevanjem rabe. V fazi delovanja zabavišča pa emisije iz objektov in iz prometa onesnažujejo tla.

V primeru mineralnih virov gradnja zabavišča pomeni le začasno omejevanje potencialov za izkoriščanje mineralnih surovin. V manjši meri lahko pomeni tudi njihovo uničenje, saj je v določenih primerih, ob globljem temeljenju objektov, potrebno matično kamenino tudi odstraniti (Golobič in sod., 2000). V bližini lokacije 2 (približno 200 metrov) se nahaja območje mineralnih surovin (po osnovni namenski rabi prostorskega

plana občine Nova Gorica). Vendar lokacija je dovolj oddaljena, da nebi bilo neposrednih vplivov zabavišča na to območje.

Na vodne vire bi vplivale predvsem emisije iz prometa in iz objektov, izlivi odpadne vode, kanalizacije in velika poraba. Na povečano rabo virov bi zlasti vplivale vodne površine v zabavišču, kot so vodometi in bazeni v termalnem delu zabavišča. Vplivi gradnje in delovanja zabavišča bi se lahko kazali v uničenju vodnega vira zaradi onesnaženosti, onesnaževanju vodnih virov in zmanjšanju zaloga vodnih virov.

Zabavišče bi vplivalo tudi na kulturno dediščino in to predvsem na nesnovno (nematerialno) dediščino, ki zajema znanja, spretnosti, šege in navade, prepričanja in vrednote, kot jih zaznavajo in uresničujejo ljudje, ki so povezani z ustvarjanjem, uporabo, razumevanjem in njenim posredovanjem sedanjim in prihodnjim rodovom. Na to vrsto kulturne dediščine vpliva skoraj vse v današnjem stilu življenja tudi zaradi prisotnosti velike globalizacije. Na snovno (materialno) kulturno dediščino pa bi bil vpliv zanemarljiv, ker se ta ne nahaja v bližini možnih lokacij. Pozitiven vpliv (obiski, ogledi...) na snovno kulturno dediščino pa se lahko pojavi ob dobri in tržno usmerjeni ponudbi, vezani na to kulturno dediščino. Na obravnavanih lokacijah skladno z Zakonom o varstvu kulturne dediščine, ne bi bilo potrebno izvajati posebnih varstvenih ukrepov. Nobena od lokacij ne leži na območju, ki bi bilo pomembno s strani kulturne dediščine in niti ne v bližini kakršnekoli enote kulturne dediščine.

3.6.7 Vplivi na bivanjske kakovosti

Kakovost človekovega bivalnega okolja neposredno vpliva na kakovost posameznikovega življenja, zato ga je potrebno varovati. Najučinkoviteje ga lahko varujemo z normativi in standardi.

Tako gradnja kot tudi obratovanje zabavišča bi bila povezana z hrupom. V fazi gradnje je vir hrupa mehanizacija in gradbena dela na gradbišču, v fazi obratovanja pa predvsem promet. Ker so igralnice najbolj obiskane v večernih in nočnih urah, bi bil promet in s tem povezan hrup ob obratovanju zabavišča obilnejši tudi v tistem delu dneva. Pri gradnji morajo biti upoštevani vsi predpisi z vidika varstva pred hrupom. Dovoljena je uporaba tistih delovnih naprav, ki so izdelane v skladu z normami kakovosti za emisije hrupa. Upoštevati je potrebno Zakon o varstvu pred hrupom v naravnem in bivalnem okolju (Ur. l. SRS, št. 15/76, 29/86, Ur. l. RS, št. 23/93, 29/95, 45/95 in 44/96) in Uredbo o hrupu v naravnem in življenjskem okolju (Ur. l. RS, št. 45/95, 44/96).

Lokacija 1 je sedaj uvrščena v IV. območju stopnje¹⁴ varstva pred hrupom, ker je v industrijski coni. Lokacija 2 pa je uvrščena v območje III. stopnje, ker se nahaja, po osnovni namenski rabi, na mešanem območju (slika 12). Ob gradnji zabavišča bi verjetno obe lokaciji spadali v območje III. stopnje varstva pred hrupom.

Vidne spremembe oziroma spremembe krajinske slike pa bi nastale zaradi prisotnosti samega objekta v prostoru in pa tudi zaradi oglaševanja zabavišča. Reklamne table bi bile verjetno razpršene v širši okolici zabavišča. Take vrste zabavišča so ponoči močno osvetljena, kar povzroča svetlobno onesnaževanje. Velike vidne spremembe bi bile prisotne predvsem na lokaciji 2, kajti ta leži na ravnini s kmetijskimi površinami, kjer je nekaj objektov konjenskega kluba in dva stanovanjska objekta.

¹⁴ Stopnje varstva pred hrupom so določene glede na občutljivost posameznega območja naravnega ali življenjskega okolja za učinke hrupa. Razdeljene so na štiri stopnje oziroma štiri območja, ki se razlikujejo po mejnih in kritičnih ravneh hrupa. Območje I. ima najnižje, IV. območje pa najvišje dovoljene mejne vrednosti hrupa (dBA).

3.6.8 Vplivi na družbeno okolje

Zabavišče naj bi okvirno ponujalo 2.500 novih zaposlitev. Pričakujejo, da bi bil pretok delovne sile iz Hita v načrtovano zabavišče približno 15 %, kar pomeni, da bi potrebovali vsaj 2000 novih zaposlenih (Zapisnik 36. seje ..., 2006). Tega povpraševanja pa okoliško prebivalstvo ne more pokriti, zato bi bilo treba privabiti, pripeljati zaposlene iz drugih krajev. Posledica tega pa bi lahko bila spremenjena družbena struktura prebivalstva. V Novi Gorici in njeni okolici so že prisotni stanovanjski problemi, s pritokom nove delovne sile bi se ti še povečali. Verjetno bi bilo zato potrebno graditi nove stanovanjske bloke ali celo naselja, pričakovati pa bi bilo mogoče tudi dvig cen nepremičnin.

Načrtovano zabavišče vključuje igralnico, kar je vzrok za številne javne razprave v Sloveniji. Igralništvu se povezuje s številnimi kriminalnimi dejanji, najpogosteje z nasiljem (umori, ropi, posilstva ipd.), oškodovanjem premoženja (tatvine, kraje ipd.), gospodarskim kriminalom (ponarejanjem denarja, prevaro, davčno utajo ipd.) ter prostitucijo. Kriminalna dejanja so največkrat povezana z zasvojenostjo z igrami na srečo in dolgovi, ki jih zasvojenost povzroča. Pri tem večina družbenih stroškov, ki povzroča kriminal, ne nastane neposredno zaradi kriminalnega dejanja, temveč posredno zaradi strahu, ki ga kriminal povzroča (Prašnikar in sod., 2005). Po podatkih policije Goriška regija ne izstopa iz Slovenskega povprečja po kriminalnih dejanjih. Mogoče je razlog v tem, da so gosti igralnic v večini tujci, ki se zvečer vračajo v svojo državo, torej ne ostajajo in živijo (s svojimi problemi) v Sloveniji. Thomas (2005) navaja, da kriminal ni ekskluzivno povezan z igralništvom, saj se ta pojavlja ob vseh večjih turističnih destinacijah. A ker bi z zabaviščem poskušali pritegniti velike množice turistov, to lahko pomeni tudi večjo verjetnost kriminalnih dejanj. Galski (1987:94) poudarja, da je s patološkim igranjem veliko bolj povezan samomor (v številnih zahodnih državah je to kriminalno dejanje) kot pa nasilje. Po Thomasu (2005) ima na družbo kot celoto večji vpliv patološko igranje in njegove posledice kot pa kriminal, saj patološko igranje povzroča velike družbene stroške.

Družbeni stroški se kažejo v:

- zmanjšani produktivnosti na delovnem mestu (npr.: večja odsotnost zaradi bolniških, dekoncentracija, nespečnost),
- zmanjšanje aktivne delovne sile (izguba službe, samomor),
- zdravljenje odvisnikov in njihovih družin,
- zdravljenje žrtev kriminala povzročene zaradi igralništva,
- povečani stroški za policijo zaradi kriminala,
- povečani stroški za pravosodje,
- povečani stroški za vzdrževanje kazni (npr. prestajanje kazni v zaporu),
- stroški raziskav in ocen glede patološkega igralništva,
- stroški socialnih pomoči družinam,
- programi preventiv nastanka odvisnikov od iger na srečo,
- programi preventive kriminala in stroški regulacije (povzeto po Prašnikar in sod., 2005).

Nekateri avtorji navajajo (Thomas, 2005), da se stroški patološkega igralca, ki jih plača družba, gibljejo med 10.000 in 13.000\$ letno. Po podatkih organizacije The Australian

Productivity Commission 60% igralcev, ki ima probleme z igranjem, trpi za depresijo in 9% jih razmišlja o samomoru (Reith, 2006).

Eden najbolj opaznih problemov, ki se pojavljajo ob igralništvu, je odvisnost od iger na srečo. Uradna statistika v Sloveniji žal ne vsebuje podatkov o številu odvisnikov od iger na srečo, ne na državni ne na lokalni ravni. Kljub temu, da v igralnicah in igralnih salonih Goriške regije prevladujejo tuji gosti, je dolgoročno zelo verjetno da se bo, tudi zaradi povečane ponudbe ob izgradnji zabavišča, delež domačih gostov v njih povečal. To pa lahko povzroči večje število odvisnikov od iger na srečo in tistih, ki imajo probleme zaradi igranja posebnih iger na srečo. Patološko igranje negativno vpliva tako na osebno, družinsko in službeno življenje igralca kot tudi na celotno družbo. Igralništvo na Goriškem vpliva na pojav odvisnosti od iger na srečo predvsem v Italiji, kar je čezmejni vpliv. Na čezmejne vplive se lahko pričakuje tudi ob izgradnji zabavišča.

Igralništvo se povezuje tudi s povečanim številom razdorov družin, ki ga literatura povezuje pretežno z odvisnostjo od iger na srečo. V nasprotju s tem se v Novi Gorici povečano število družinskih razdorov povezuje predvsem z zaposlenimi v igralniški dejavnosti kot posledica neugodnih urnikov dela, ki otežujejo družinsko življenje. Podatki kažejo naraščanje števila ločitev zakonske zveze v zadnjem desetletju. Trend ločitev v MONG ne odstopa od splošnega trenda v Sloveniji. Podatki torej ne kažejo na to, da bi igralništvo prispevalo k večjemu številu razdorov družin (Prašnikar in sod, 2005:41).

Igralništvo neposredno zaposluje prek 10 odstotkov delovno aktivnega prebivalstva v občini Nova Gorica (Prašnikar in sod, 2005). Zaposleni v igralnicah opravljajo delo v zaprtem, urejenem delovnem okolju. Delajo pri umetni svetlobi, izpostavljeni so slabšemu zraku, tudi tobačnemu dimu in imajo stike z velikim številom gostov. Veliko zaposlenih opravlja svoje delo stoje. Ponavadi delajo v izmenah, saj so igralnice povečini odprte ves dan in tudi vso noč. Taki urniki verjetno povzročajo moten življenjski bioritem. V anketi¹⁵ o igralništvu (Rosa, 2004:126) so Novogoričani mnenja, da se vpliv službe in ozkega okolja igralnice, v katerem se zaposleni gibljejo, posledično kaže v spremembi stila življenja, igralniško okolje pa vpliva tudi na njihovo mišljenje in obnašanje. Označili so jih kot materialno, potrošniško usmerjene in potratne, ki veliko pozornosti posvečajo svojemu zunanjemu videzu. Najbolj naj bi se to kazalo pri mladih uslužbencih, ki so po besedah anketirancev brez pravih vrednot, saj na prvo mesto postavljajo materialno ugodje in družbeni status. Zaposlene ocenjujejo negativno tudi zaradi posledic, ki se kažejo v njihovem družinskem življenju. Verjamejo, da zaradi narave dela trpi družinsko življenje in vzgoja otrok. Ta mnenja bi bilo potrebno podkrepiti ali ovreči z študijami in analizami.

V anketi¹⁶ iz leta 2001, ki je bila izvedena na srednji ekonomski in trgovski šoli v Novi Gorici, se je pokazalo, da bi se kar 66 odstotkov (71% moških in 63% žensk) anketiranih dijakov rado zaposlilo v Hitovih igralnicah (Rosa, 2004). Ta podatek kaže, da pri anketiranih mladih prevladuje želja po sorazmerno dobrem zaslužku v igralništvu, kar lahko privede do zmanjšane motivacije za študij. To bi lahko bila tudi ena od nevarnosti, ki jih prinaša igralništvo oziroma zabavišče, saj bo močno povečalo odstotek delovnih mest z nižjo stopnjo izobrazbe.

¹⁵ Sodelovalo je 100 anketirancev iz Nove Gorice.

¹⁶ V anketi je sodelovalo 333 dijakov vseh letnikov in vseh programov.

3.6.9 Vplivi na ekonomsko okolje

Uresničitev igralniško - zabavišnega projekta bi bila največja neposredna tuja naložba (ang. greenfield) v Sloveniji doslej. Neposredne tuje naložbe imajo številne učinke na domače gospodarstvo.

V grobem jih lahko razdelimo na dve skupini (Manfreda, 2005:11):

- mikroekonomski učinek (učinek na rast in produktivnost prevzetega ali ustanovljenega podjetja ter preostalih podjetij v isti in povezanih panogah),
- dolgoročna kumulativa mikroekonomskega in makroekonomskega učinka, ki izraža agregatni učinek neposrednih tujih naložb na domačo gospodarsko rast.

Tuje naložbe imajo pozitiven vpliv na državo prejemnico predvsem v povečani gospodarski rasti in razvoju, kar prispevajo v obliki nove tehnologije, znanja in proizvodov ter storitev. Naložbe tako omogočajo ekonomskim subjektom investiranje, ki ga zaradi nezadostnega varčevanja ne bi mogli izvesti brez tuje pomoči. Naložbe s tem krepijo tudi konkurenčnost in gospodarsko učinkovitost in posledično položaj na tujih trgih (Manfreda, 2005:11).

Poleg pozitivnih prinašajo tuje naložbe tudi negativne učinke. Negativne posledice se na gospodarstvo kažejo predvsem ob nenadnem begu kapitala iz države v velikem obsegu, pogosto tudi zaradi nepomembnih dejavnikov (Manfreda, 2005:12).

Ob uresnitvi projekta zabavišča, pozitivnih ekonomskih učinkov ne bi občutil le goriški prostor, temveč širši slovenski prostor, kot tudi zamejski prostor in Furlanija. Projekt predstavlja spodbudo za nove turistične in igralniške naložbe, kot tudi za razvoj storitvene in gradbene industrije, tako v Sloveniji kot tudi v sosednji deželi. Sodelovanje slovenske gradbene industrije kot tudi industrije, ki opremlja igralnice, hotele, gostinske in zabavišne obrate, pri izgradnji takega kompleksa ne bi pomenilo samo trenutnega velikega prihodka ob investiciji, temveč tudi veliko referenco v mednarodnem prostoru (Gradivo 36. seje ..., 2006). Tako bi uresničitev projekta zabavišča vplivala na gospodarstvo že v fazi gradnje, nato pa tudi kot multiplikator razvoja ne le Goriške regije ampak še prek njenih meja. Po podatkih Centra za mednarodno konkurenčnost podjetij (CIC) naj bi bil multiplikator igralniške potrošnje v Sloveniji 1,8 (Prašnikar in sod., 2006). Načrtovan projekt pa ne vključuje le igralniške potrošnje. Investicija bi tudi omogočila nove prihodke iz neposrednih in posrednih davkov v slovenski proračun (Resolucija ..., 2006:41).

Thomas (2005) opozarja, da imajo lahko igralnice tudi negativni ekonomski vpliv, saj turisti denar, ki bi ga lahko porabili v mestnih restavracijah, muzejih in trgovinah, porabijo v igralnici. Primer tega je Atlantic City, kjer je po legalizaciji in uvedbi igralništva leta 1978 propadlo veliko lokalnih restavracij, hotelov in drugih storitvenih dejavnosti. Mogoče bi se podobni vplivi pojavili tudi ob gradnji zabavišča.

3.6.10 Vplivi na odpadke

Količine odpadkov iz igralniško - zabavišnega objekta bi bile velike. Pojavljali bi se kosovni odpadki, odpadne in komunalne vode, organski odpadki, embalaža in drugi trdni odpadki. Velik vir toplogrednih plinov bi bil promet, saj ta bi bil zaradi zabavišča zelo povečan. Največ odpadkov pa bi bilo iz hotela, termalnega centra, nakupovalnega

centra, restavracij in barov. Igralnica, kongresni center in koncertna dvorana bi jih dali manj.

3.7 Identifikacija kritičnih vplivov

Kljub temu, da možni lokaciji načrtovanega zabavišča ležita le nekaj kilometrov narazen, imata nekatere vplive, ki bi se pojavili ob uresničitvi projekta zabavišča, različno ovrednotene. Razlog temu je v različnem okolju lokacij.

Opis meril, po katerih se posamezni podsegmenti uvrščajo v razrede predstavljene v tabeli 16, je prikazan v prilogi B. V diplomski nalogi sem opredelila le splošna merila. V primeru »prave« SPVO pa opis podrobnih meril opravijo strokovnjaki za posamezna področja, kar je zahtevno strokovno delo.

Tabela 15: Vrednotenje sprejemljivosti vplivov

Posegi → Segmenti in Podsegmenti ↓ ↓		Lokacija 1	Lokacija 2
Neživo okolje	Zrak in podnebne spremembe	B	C
	Tla/prst	B	C
	Vode	C	C
Živo okolje	Naravna biocenoza	B	C
	Biotska raznovrstnost	B	C
	Fragmentacija habitatov	A	C
Energija	Raba energije v zabavišču	C	C
	Raba energije v prometu	C	C
Viri	Gozd	A	B
	Kmetijska zemljišča	A	C
	Vodni viri	C	C
	Mineralni viri	A	B
	Kulturna dediščina	A	A
Družbeno okolje	Inovativnost in izobraževanje	C	C
	Zaposlovanje	A	A
	Ekonomsko okolje	A	A
	Zdravje ljudi	C	C
	Krajina in vidna kakovost okolja	B	C
	Hrup	C	C
	Kriminal	C	C
Odpadki	Količina odpadkov	C	C
	Toplogredni plini	C	C
	Odpadne vode	C	C

Legenda:

- Lokacija 1 (Šempeter pri Gorici)
- Lokacija 2 (Okroglica)
- Vrednotenje vplivov projekta:

Tabela 16: Velikostni razredi vrednotenja vplivov projekta (Uredba o okoljskem poročilu, 11. člen)

A	Ni vpliva oziroma je pozitiven vpliv	Če se podocene za katerokoli posledico plana uvrstijo v te tri razrede, so vplivi izvedbe plana za uresničevanje okoljskih ciljev plana sprejemljivi.
B	Vpliv je nebitven	
C	Vpliv je nebitven zaradi izvedbe omilitvenih ukrepov	
D	Vpliv je bistven	Če se podocene za katerokoli posledico plana uvrstijo v ta dva razreda, so vplivi izvedbe plana za uresničevanje okoljskih ciljev plana nesprejemljivi.
E	Vpliv je uničujoč	
X	Ugotavljanje vpliva ni možno	

V primeru lokacije 1 je 11 podsegmentov ocenjenih z C, pri lokaciji 2 pa 18. Lokacija 1 ima več ocen A in B (A=7, B=5), kot lokacija 2 (A=3, B=2). Pri obeh lokacijah je največ ocen padlo v razred C, to pomeni da je največ vplivov pri obeh lokacijah nebitvenih zaradi izvedbe omilitvenih ukrepov. Tako lahko obe lokaciji uvrstimo v razred C. Rezultati vrednotenja kažejo tudi, da je ranljivost okolja zaradi igralniško - zabavišnega objekta bistveno večja na lokaciji 2. Lokacija 1 je že delno degradirana zaradi pozidave in prisotnosti industrijske cone, zato so kritični vplivi bolj prisotni pri lokaciji 2.

Vplivi, ki so bolj pereči na lokaciji 2 se predvsem nanašajo na:

- neživo okolje (zrak in podnebne spremembe ter tla/prst),
- živo okolje (naravna biocenoza, biotska raznovrstnost in fragmentacija habitatov)
- vire (gozd, kmetijska zemljišča in mineralni viri).

Iz tabele 15 je razvidno da so pomembni vplivi, ki niso vezani na lokacijo uresničitve projekta zabavišča naslednji:

- vplivi na rabo energije,
- družbeni vplivi (razen vpliva na krajino in vidno kakovost okolja, ki je večji na lokaciji 2),
- vplivi na odpadke.

Ti vplivi so tudi najbolj negativni, saj imajo največ ocen C. Vplivi na porabo energije in vplivi na odpadke so v celoti ocenjeni z C in bi bili v primeru ne-izvedbe omilitvenih vplivov ocenjeni kot bistveni. V tem primeru bi bili vplivi verjetno vidni tudi na ravni regije. To velja tudi za družbene vplive, čeprav sta podsegmenta zaposlovanje in ekonomsko okolje uvrščena kot pozitivna vpliva.

Segmenti, kjer ni vpliva oziroma je vpliv pozitiven pa so naslednji:

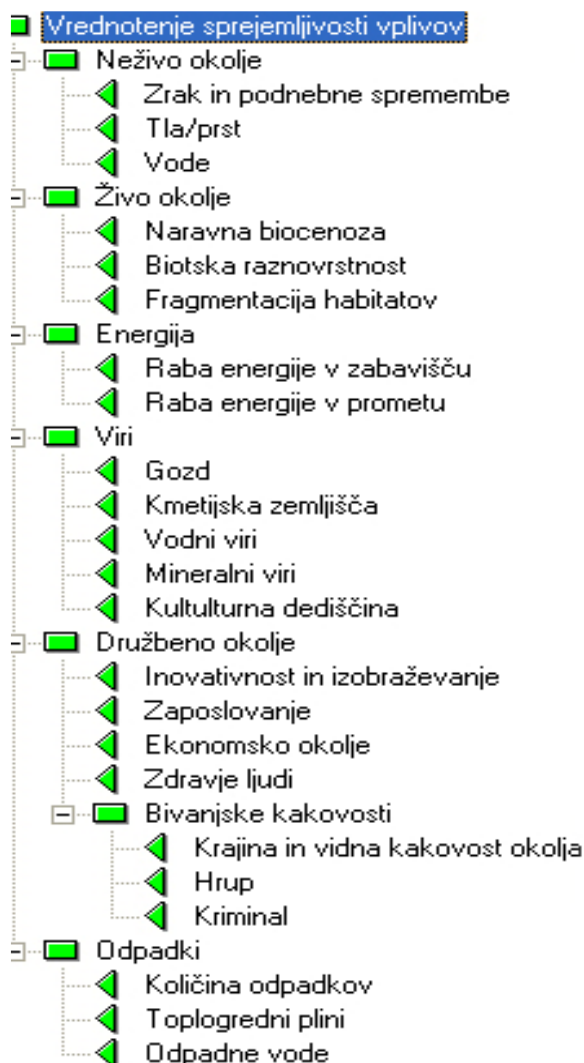
- kulturna dediščina,

- zaposlovanje,
- ekonomsko okolje.

V tabeli 15 imajo vsi segmenti enako težo. Ker se je izkazala lokacija 1 za bolj primerno predvsem zaradi vplivov na živo in neživo okolje, me je zanimalo kakšen bi pa bil izbor lokacije, če bi večjo težo dala družbenemu okolju. Zanimalo me je tudi, če bi se celotna slika vrednotenja močno spremenila ob različnih utežeh (priloga C) posameznih segmentov in podsegmentov. Zato sem uporabila program DEXi, ki je namenjen večparameterskemu odločanju. Večparametrsko odločanje temelji na razgradnji odločitvenega problema na podprobleme, ki so manj kompleksni ter lažje rešljivi.

Glede na kriterije sem sestavila model (drevo) odločanja, ki ga prikazuje slika 13. Za oceno segmentov in podsegmentov sem tudi tu uporabila velikostne razrede oziroma zaloge vrednosti, ki so navedeni v tabeli 16. Nato sem določila funkcijo koristnosti podsegmentov (kriterijev). To pomeni, da sem utežila vpliv posameznih podsegmentov na segment (priloga C). Zatem sem določila še celotno funkcijo koristnosti posameznih segmentov. Tako dobljena funkcija je osnova za končno odločanje.

Varianti, ki sem jih vnesla sta lokacija 1 in lokacija 2. Za vsako varianto posebej sem ocenila podsegmente (ocenila sem tako kot v tabeli 15). Na podlagi funkcij koristnosti in ocen podsegmentov je program izvedel vrednotenje posameznih segmentov obeh lokacij (slika 14). Nato je na podlagi funkcij koristnosti in ocen segmentov izvedel še vrednotenje lokacij.



Slika 13: Drevo odločanja

Rezultat vrednotenja lokacij je prikazan na sliki 14. Lokacija 1 se je izkazala kot varianta, kjer je vpliv nebitven, lokacija 2 pa kot varianta, kjer je vpliv nebitven ob predpostavki, da se izvedejo vsi predlagani omilitveni ukrepi.

Glede na ostale segmente sem pri definiranju funkcije koristnosti dala družbenemu okolju največjo utež (priloga C), ker predpostavljam da je vpliv takšnih projektov največji ravno na tem segmentu. Kljub temu je uteženost še dovolj nizka, da je na končnem rezultatu viden tudi vpliv ostalih segmentov. DEXi je potrdil, da bi bili obe lokaciji enakovredni kot varianti katerih vpliv na okolje je nebitven, če bi dala družbenemu okolju še večji pomen in bi ta zelo izstopal glede na ostale segmente.

V tabeli 15 imajo vse ocene oziroma razredi (A, B, C) enako težo, z DEXi programom pa ne. Zato se je, glede na rezultate tabele 15, tudi »izboljšala« ocena lokacije 2, čeprav so vsi podsegmenti v obeh vrednotenjih ocenjeni enako.

Vzrok, da so funkcije koristnosti v prilogi C določene na decimalna števila natančno, je v DEXi programu. Vsota vseh funkcij koristnosti segmentov mora biti 100 in prav tako

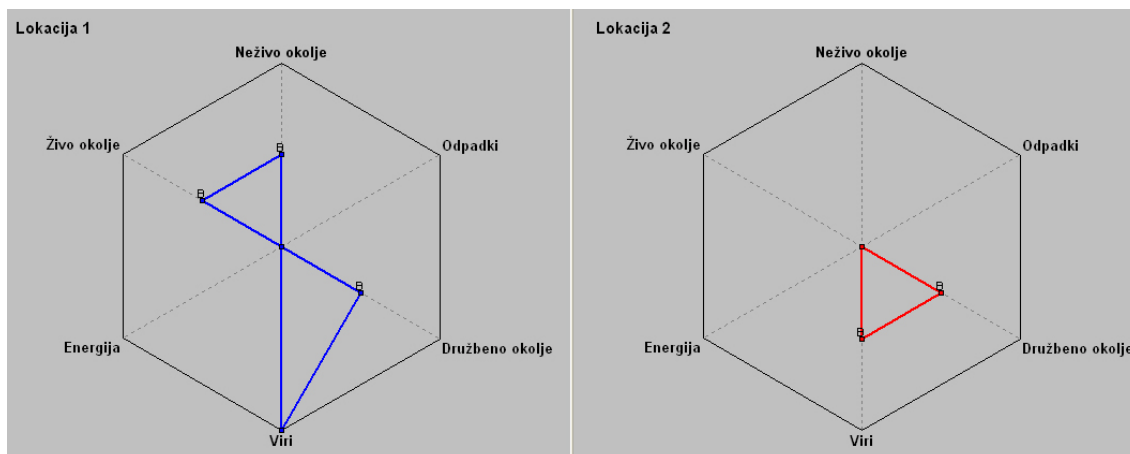
vsota podsegmentov glede na segmente. Prav tako sem zaradi potreb DEXi programa razčlenila v drevesu odločanja (slika 13) družbeno okolje drugače kot v tabeli 15.

Tako kot v primeru vrednotenja v tabeli 15, se lokaciji tudi s pomočjo programa DEXi ne razlikujeta glede na vplive na energijo, odpadke in družbeno okolje. Tudi vplivi na živo okolje, neživo okolje in vire so večji na lokaciji 2.

Varianta	Lokacija 1	Lokacija 2
Vrednotenje sprejemljivosti vplivov	Vpliv je nebitven	Vpliv je nebitven zaradi izvedbe omilitvenih ukrepov
. . . Neživo okolje	B	C
. . . Zrak in podnebne spremembe	B	C
. . . Tla/prst	B	C
. . . Vode	C	C
. . Živo okolje	B	C
. . . Naravna biocenoza	B	C
. . . Biotska raznovrstnost	B	C
. . . Fragmentacija habitatov	A	C
. . Energija	C	C
. . . Raba energije v zabavišču	C	C
. . . Raba energije v prometu	C	C
. . Viri	A	B
. . . Gozd	A	B
. . . Kmetijska zemljišča	A	C
. . . Vodni viri	C	C
. . . Mineralni viri	A	B
. . . Kulturna dediščina	A	A
. . Družbeno okolje	B	B
. . . Inovativnost in izobraževanje	C	C
. . . Zaposlovanje	A	A
. . . Ekonomsko okolje	A	A
. . . Zdravje ljudi	C	C
. . . Bivanjske kakovosti	C	C
. . . Krajina in vidna kakovost okolja	B	C
. . . Hrup	C	C
. . . Kriminal	C	C
. . Odpadki	C	C
. . . Količina odpadkov	C	C
. . . Toplogredni plini	C	C
. . . Odpadne vode	C	C

Slika 14: Rezultat vrednotenja lokacij

Na podlagi rezultatov vrednotenja obeh lokacij sem s pomočjo programa DEXi izdelala grafikona, ki nazorno prikazujeta razliko med ustreznostjo obeh lokacij. Grafikona prikazuje slika 15. Iz grafikonov je razvidno, da so vplivi na energijo, odpadke in družbeno okolje enako ovrednoteni za obe lokaciji. Pri ostalih treh segmentih, to je živo okolje, neživo okolje in viri, pa je bolj ustrezna varianta za postavitev zabavišča lokacija 1, ki je tudi ustrežnejša kot celota. V grafu so ocene C na sredini, v stičišču vseh šestih segmentov, ocene B na polovici in ocene A na zunanjem robu grafa.



Slika 15: Grafični prikaz ustreznosti obeh lokacij glede na segmente

3.8 Kazalci za spremljanje kritičnih vplivov

Vplivi, ki bi lahko bili kritični, se pojavljajo skoraj na vseh segmentih. Ker so vplivi precej močni oziroma problematični, bi jih bilo treba spremljati z določenimi kazalci.

Predlagana kazalca za spremljanje kritičnih vplivov na ozračje:

- monitoring določenih parametrov (CO₂, NO₂, PM₁₀¹⁷)
- spremljanje količine prometa.

Predlagani kazalec za spremljanje kritičnih vplivov na vodne vire:

- poraba vode na uporabnika na dan.

Predlagani kazalci za spremljanje kritičnih vplivov na biosfero oziroma ekološko pomembno območje:

- spremljanje stanja populacije laške žabe in koščičnega škratca,
- spremljanje stanja mešanega listnatega gozda in zaraščenih melioracijskih jarkov,
- spremljanje stanja ptic južnega roba trnovskega gozda.

Monitoring se prednostno izvaja za rastlinske in živalske vrste ter habitatne tipe, zaradi katerih je bilo ekološko pomembno območje opredeljeno, pri čemer se posebna pozornost nameni vrstam, s stanjem katerih se najbolj očitno odražajo spremembe v habitatih drugih vrst oziroma v habitatnih tipih (Ur.l. RS, št. 48/04).

Predlagani kazalec za spremljanje stanja kritičnih vplivov na energijo:

- poraba elektrike na uporabnika na dan.

Predlagani kazalci za spremljanje kritičnih vplivov na družbeno okolje:

- spremembe v demografiji,
- število kriminalnih dejanj (ponarejen denar, vlomi, ropi, poškodbe tuje lastnine),
- število problematičnih igralcev in igralcev odvisnih od iger na srečo,
- število samomorov,

¹⁷ Delci PM₁₀ so delci v zraku, ki jih prepušča filter s 50% nepropustnostjo za delce z aerodinamskim premerom 10 mikrometra

- število ločitev,
- spremljanje pojava prostitucije.

Predlagani kazalec za spremljanje kritičnih vplivov na bivanjske kakovosti:

- monitoring količine prometa ponoči in podnevi (hrup, emisije iz prometa).

Predlagana kazalca za spremljanje kritičnih vplivov v povezavi z odpadki:

- količina odloženih odpadkov,
- količina ločeno zbranih odpadkov.

3.9 Predlogi za preprečevanje in blažitev negativnih vplivov

Omilitvene ukrepe izvaja nosilec projekta. Nekatero je treba upoštevati že pri zasnovi objekta, predvsem je tu mišljeno na tiste, ki se nanašajo na energijo, biosfero, hrup, hidrosfero in vizualne kakovosti okolja. Druge omilitvene ukrepe, kot sta uporaba manj hrupne mehanizacije in vlaženje tal, je treba izvajati v fazi gradnje. Ob obratovanju zabavišča pa je treba izvajati omilitvene ukrepe za družbeno okolje, odpadke in vzpostaviti ter vzdrževati dobro povezavo javnega prometa z zabaviščem.

Nekateri omilitveni ukrepi so popolnoma organizacijski in ne bodo zahtevali veliko stroškov, drugi pa so povezani z večjimi investicijami. Vendar je vse predlagane omilitvene ukrepe mogoče izvesti učinkovito. To pomeni, da se z njihovo uvedbo in izvajanjem potencialni negativni vplivi zelo zmanjšajo in s tem naredijo uresničitev projekta sprejemljivo za okolje.

ZRAK:

- vlaženje tal ob gradnji (manj prašnih delcev),
- upoštevanje predpisov, ki urejajo emisije za gradbeno mehanizacijo in transportna sredstva,
- več organiziranih prevozov z agencijami (avtobusi) in večja poraba javnih prevoznih sredstev.

TLA/PRST:

- omejitev gradbišča na ureditveno območje, ki ga (bo) določal lokacijski načrt.

VODE:

- zaščita vseh skladišč (tudi začasnih ob gradnji) pred možnostjo izliva v tla in vodotok,
- v primeru izlitij in drugih nezgod takojšnje ukrepanje za to usposobljenih delavcev,
- pri zasnovi objekta se načrtuje varčna oskrba z vodo (npr. pipe za varčno rabo vode),
- uporaba zaprtih sistemov kroženja vode,
- uporaba alternativnih vodnih virov, kot je na primer deževnica ali v primeru lokacije 2 akumulacijsko jezero Vogršček (npr. za vodomete, namakanje zelenih površin).

ŽIVO OKOLJE:

- uporaba takih luči javne razsvetljave, ki usmerjajo svetlobo v tla in ne v nebo,
- upoštevanje stalnih prehodov divjadi in drugih živali čez cesto oziroma ozemlje,
- čim bolj omejiti gradnjo na območje, kjer ni melioracijskih jarkov in potokov.

ENERGIJA:

- pri zasnovi objekta se načrtuje dobro izolacijo,
- igralniško - zabaviščni objekt naj pridobi energetska izkaznico stavbe. Objekt naj bo zasnovan tako, da bo po energetska učinkovitosti v energetska izkaznici uvrščen v energetska razred A¹⁸,
- ogrevanje vode in prostorov z npr. toplotnimi črpalkami, sončnimi kolektorji ali drugimi obnovljivimi viri energije,
- uporaba varčnih žarnic.

HRUP:

- v fazi gradnje uporabljena modernejša mehanizacija, ki je manj hrupna,
- dobro zvočno izolirane stavbe igralniško - zabavišnega kompleksa.

VIZUALNE KAKOVOSTI:

- celostno oblikovanje v skladu s kulturno krajino oziroma dobra umeščenost v okolje,
- razpis arhitekturnega in krajinsko - arhitekturnega natečaja za pridobivanje predlogov,
- objekti primerno razporejeni na večjih zelenih površinah območja, tudi v odnosu do že izgrajenih večjih infrastrukturnih objektov, kot je hitra cesta,
- podzemne garažne hiše,
- po končani gradnji odstraniti vse postavljene provizorije in začasne deponije,
- zagotoviti ustrezno krajinsko in protierozijsko ureditev vseh od gradnje prizadetih površin.

DRUŽBENO OKOLJE:

- večji nadzor in preprečevanje prostitucije,
- večje spodbujanje in promocija izobraževanja,
- večji nadzor in preprečevanje kriminalnih dejanj,
- večja preventiva in kurativa na področju problematičnega, neodgovornega igranja (na več ravneh: državno, občinsko in v posameznih igralnicah, igralnih salonih).

Ker se kritični vplivi uresničitve zabavišča zelo močno kažejo v družbenem okolju, natančneje v nekontroliranem, patološkem igranju, velja dati večjo pozornost omilitvenim ukrepom na tem področju.

Kot primer dobre preventive hazardiranja je Švica, saj tam že Zakon iz leta 1998 predvideva, da mora imeti igralnica:

- vsem gostom igralnice dostopno informativno gradivo o problematičnem igranju (test za autodiagnozo ter informacije o fazah odvisnosti od iger na srečo in o možnostih zdravljenja),
- pozitiven odnos do organizacij, ki se ukvarjajo z zdravljenjem odvisnosti od iger na srečo,
- izobraževanje za vse zaposlene (za določene tudi usposabljanje, kako ravnati s problematičnimi igralci):
 - osnovni nivo za vse uslužbence in
 - višji nivo za voditelje.

¹⁸ Po Direktivi EU o energetska učinkovitosti stavb (2002/91/EC).

Po švicarskem modelu se zgleduje tudi družba Hit, saj je določene ukrepe že sprejela (npr. izobraževanje določenih uslužbencev o tem problemu, opozorilo ob prvem obisku o potencialnih nevarnostih igranja, priprava brošure o neodgovornem oziroma nekontroliranem igranju s testom za autodiagnozo). Vzpostavili so tudi možnost dogovora z gosti, da si sami določijo, na kolikokrat na mesec želijo omejiti obiske igralnice. Prepoved obiskov pa lahko dosežejo tudi svojci problematičnih igralcev, ambulanta za odvisnosti od iger na srečo ali za to določeno osebje igralnice. Prepoved velja za vse igralnice in igralne salone družbe Hit.

Za blažitev in preventivo negativnih vplivov bi bilo potrebno (na ravni občine in države) še:

- nameniti sredstva za širitev in strokovno rast ambulante za odvisnosti od iger na srečo v Novi Gorici. Ta namreč opravlja tudi preventivno osveščanje pri mladih (v povezavi z odvisnostjo od računalniških igranic),
- vzpostaviti SOS telefonsko številko, ki bi bila 24 urno dostopna za pomoč ljudem v stiski (občina Nova Gorica že dela na tem),
- vzpostaviti informacijsko mrežo čez celotno Slovenijo, namenjeno preprečevanju obiska igralnic in igralnih salonov tistim gostom, ki so odvisni od iger na srečo.

ODPADKI:

- ločevanje odpadkov in nato stiskanje odpadkov na mestu nastanka, da količina zavzame manjši volumen,
- uporaba proizvodov, ki imajo malo ali nič embalaže,
- zmanjšana poraba materialov (na primer za gradnjo in opravljanje storitev),
- uporaba povratne embalaže.

4 REZULTATI IN RAZPRAVA

4.1 Utemeljitev izbrane alternative

Glede na dobljene podatke je lokacija 1 bolj primerna za postavitev igralniško - zabavišnega objekta kot lokacija 2. To potrjujejo ocene tabele 15 in rezultati pridobljeni s pomočjo programa DEXi, ki so prikazani na sliki 14.

Klub večji ali manjši primernosti lokacij obstajajo ob uresničitvi projekta poleg pozitivnih tudi negativni vplivi. Zaradi velikosti objekta se lahko pričakuje velike vplive, kar zahteva obširno razpravo v strokovni in splošni javnosti. Ob uresničevanju projekta je nujen širok konsenz in trdna zaveza investitorja k izvedbi resnih omilitvenih ukrepov, saj bo le tako projekt sprejemljiv. Nujnost omilitvenih ukrepov je predvsem pomembna pri največjih oziroma najpomembnejših vplivih, ki so na področju družbenega okolja, energije, odpadkov in tudi narave v primeru lokacije 2.

Prednosti lokacije 1 v primeru izgradnje zabavišča:

- nahaja se v že močno pozidanem območju, torej delno degradiranem območju;
- vizualne kakovosti okolja se ne bi poslabšale, saj je področje v industrijski coni;
- vizualno bi se območje verjetno spremenilo na boljše;
- ker je lokacija v industrijski coni, je tam že prisotna visoka stopnja hrupa, tako da ob uresničitvi projekta zabavišča na tem področju ne bi bilo velikih sprememb.

Slabosti lokacije 1 v primeru izgradnje zabavišča:

- nahaja se v neposredni bližini naselij v Šempetru in Vrtojbi, kar bi lahko bilo za njihove prebivalce zelo moteče (npr. zgoščitev prometa in s tem več hrupa, emisij, slabša cestna mobilnost);
- bivanjske kakovosti naselij bi se verjetno znižale;
- ni veliko možnosti širitve zabavišča.

Prednosti lokacije 2 v primeru izgradnje zabavišča:

- ni fizičnih omejitev širitve zabavišča;
- v bližini ni nobenega naselja, le nekaj stanovanjskih hiš.

Slabosti lokacije 2 v primeru izgradnje zabavišča:

- območje je v celoti veliko bolj ranljivo kot območje lokacije 1;
- območje okrog KK Vrtnica in stanovanjskih hiš je kategorizirano kot najboljša kmetijska zemljišča kar bi lahko onemogočilo širjenje;
- leži na pomembnem ekološkem območju in kmalu naj bi bilo tu posebno varstveno območje oziroma območje Nature 2000;
- območje je relativno malo pozidano (nekaj objektov konjeniškega kluba in dva stanovanjska objekta, ter na drugi strani magistralne ceste še štiri stanovanjske hiše).

Dejstvo, da v bližini lokacije 2 ni nobenega naselja oziroma, da je območje relativno malo pozidano, je iz določenega zornega kota prednost, iz drugega pa slabost. Prednost je v družbenem okolju, saj je v tem primeru zabavišče oddaljeno od lokalnega prebivalstva. Slabost tega pa je v tem da se z gradnjo zabavišča tako območje delno degradira.

Lokacija 2 leži v na področju, kjer je osnovna namenska raba zemljišča kategorizirana kot mešano območje, to je pa obdano z najboljšimi kmetijskimi površinami. Tu obstaja možnost fizičnega širjenja zabavišča, kar je prednost. Slabost pa je, da je obdano z najboljšimi kmetijskimi zemljišči, kar je lahko omejitev pri širitvi. V primeru širitve se mora spremeniti prostorski plan, kar zahteva mnenja in soglasja Ministrstva za kmetijstvo, gozdarstvo in prehrano, ki pa niso vedno izdana.

Iz okoljskega vidika so prednosti lokacije 1 večje od prednosti lokacije 2 in slabosti lokacije 1 manjše od slabosti lokacije 2. Izbira lokacije 1 bi imela verjetno večji vpliv na okoliške prebivalce kot izbira lokacije 2, ker je bližje večjim naseljem v Šempetru in Vrtojbi. Kljub temu je lokacija 1 veliko bolj primerna za izgradnjo zabavišča, ker ne posega tako drastično v naravno okolje, kot bi pri lokaciji 2. Naravno okolje ob lokaciji 2 je pomemben habitat tudi za nekatere živalske vrste, katerih ohranjanje¹⁹ je v interesu Evropske unije.

Vplivi na družbeno okolje v večini niso tako zelo močno vezani na lokacijo zabavišča, kot vplivi na fizično okolje (neživo, živo okolje). Tudi to je vzrok za izbiro lokacije 1 kot bolj primerne, kljub temu da so vplivi na družbeno okolje zelo resni.

4.2 SWOT analiza

Skozi izdelavo naloge sem dobila tudi dovolj podatkov za predstavo nekaterih prednosti, slabosti, priložnosti in nevarnosti izgradnje zabavišča. Predstavljene so v SWOT (Strengths, Weaknesses, Opportunities, Threats) analizi, s katero bom na nek način tudi predstavila upravičenost investicije.

SWOT analiza je eno od temeljnih orodij strateških analiz, saj je treba na strateški ravni, ob pomanjkanju normativov za številne vplive, sprejemljivost negativnih vplivov (slabosti, nevarnosti) ocenjevati tudi skozi njihovo tehtanje s pozitivnimi vplivi (prednosti, priložnosti).

PREDNOSTI:

- obmejna lega z Italijo in tako usmerjeno predvsem na tuj trg (manj družbenih posledic v Sloveniji),
- lokalni prebivalci sprejemajo turizem kot opcijo razvoja in tu obstaja tradicija v terciarnem sektorju gospodarstva (npr.: trgovina, gostinstvo, posredništvo in igralništvo),
- več kot 2.000 novih delovnih mest za različne profile,
- višji standard prebivalstva,
- generator turističnega razvoja goriške regije in celotne Slovenije,

¹⁹ Rastlinske in živalske vrste v interesu EU so tiste vrste, za katere na evropskem ozemlju držav članic EU velja, da so:

– prizadete, kar pomeni, da njihov obstanek ni verjeten, če bodo dejavniki ogrožanja delovali še naprej, razen vrst, katerih naravno območje razširjenosti je na tem ozemlju nepomembno in v zahodni palearktični regiji niso prizadete ali ranljive;

– ranljive, kar pomeni, da bodo verjetno v bližnji prihodnosti prešle v kategorijo prizadetih vrst, če bodo dejavniki ogrožanja še naprej delovali;

– redke, kar pomeni, da so njihove populacije majhne in še niso prizadete ali ranljive, lahko pa zaradi ogrožanja preidejo v kategorijo prizadetih vrst; te vrste živijo na omejenih geografskih območjih ali so redko raztresene na širšem geografskem območju ali

– endemične in zahtevajo posebno pozornost, zaradi posebnosti njihovih habitatov oziroma možnih vplivov njihovega izkoriščanja na habitat oziroma na stanje ohranjenosti vrste;

– prednostne rastlinske in živalske vrste, so tiste vrste, za ohranitev katerih je EU še posebej odgovorna glede na delež njihovega naravnega območja razširjenosti, ki leži na ozemlju EU (Ur.l. RS, št. 49/04).

- novi neposredni in posredni davki v slovenski proračun.

SLABOSTI:

- hrup,
- svetlobno onesnaževanje,
- vizualne spremembe (lokacija 2),
- povečan promet in s tem slabša mobilnost po določenih cestah,
- sprememba strukture delovnih mest: povečanje deleža zaposlitev z nizko izobrazbo in inovativnostjo.

PRILOŽNOSTI:

- oblikovati tržno razpoznavno, privlačno in dostopno turistično destinacijo, ki vključuje ponudbo priznanih in dobro obiskanih bližnjih turističnih centrov (Postojnska jama, Lipica, Štanjel ...) in drugih zanimivosti,
- povečanje pestrosti kulturnega dogajanja s prirejanjem prireditev, koncertov in predstav v in izven zabavišča,
- priložnost za razvoj turizma na podeželju; turistične kmetije, ki s svojo posebno ponudbo združujejo oddih, rekreacijo in družabnost. Urejena in raznolika podeželska pokrajina je namreč eden od pomembnih elementov privlačnosti nekega območja za turizem,
- Priložnost za razvoj romarskega turizma na Sveti gori.

NEVARNOSTI:

- manjša motivacija mladine za nadaljnji študij,
- zgled hitrega zaslužka brez posebnega znanja ali težkega dela,
- spremenjene družbene vrednote,
- priseljevanje zaradi pomanjkanja kadra in s tem spremenjena družbena struktura. Pri tem bi bil največji problem ne-integracija preseljenega prebivalstva (npr. iz Italije),
- spremembe zakonodaje v Italiji glede igralnštva. Posledica tega bi lahko bilo večje število igralnic v Italiji in s tem izguba italijanskih gostov in posledično večja usmerjenost na domači trg,
- nekontrolirana raba prostora za turizem in druge podobne dejavnosti,
- razvoj brezobzirnega podjetništva in kapitala, katerih cilj je hiter zaslužek na kratek rok, ne glede na dolgoročne posledice,
- zapiranje manjših restavracij in barov zaradi prevelike konkurence zabavišča,
- pojav odpora prebivalstva do tujih gostov,
- večja prisotnost kriminala,
- večje število odvisnikov od iger na srečo,
- več družbenih problemov kot posledica patoloških igralcev (samomori, ločitve, slabe družinske razmere, slaba produktivnost v službi ...).

Priložnosti in prednosti projekta so kar velike, a prisotne so tudi številne slabosti in nevarnosti. Zaradi velikosti objekta je treba pričakovati velike vplive na okolje. Mogoče bi bilo za začetek bolje izgraditi manjše zabavišče, ki nebi potrebovalo tako velikega pritoka kadra iz drugih krajev.

4.3 Razprava

Strateška presoja vplivov na okolje za velike igralniško - zabaviščne objekte je bila narejena tudi na podlagi podatkov, ki mogoče niso verodostojni. Možni lokaciji, velikost, struktura zabavišča (igralnica, hotel, terme, bari, restavracije, koncertna dvorana, kongresni in trgovski del) in nekateri drugi podatki, so bili pridobljeni iz neuradnih virov (kot na primer Hitova spletna stran, seja mestnega sveta in drugi javni mediji). Kljub temu sem jih vzela za izhodišča SPVO, saj narejene študije o zabavišču (npr. iz Ekonomske fakultete, Urbanističnega inštituta) niso dostopne javnosti. V praksi je pomembno, da točnost in natančnost SPVO podpirajo verodostojni podatki, sicer se lahko že v začetni fazi postopka pojavijo velike napake, ki se skozi postopek krepijo. Rezultat takega SPVO je nato v praksi manj uporaben oziroma neuporaben. Glede na število dostopnih podatkov, izkušenj ob uresničitvi podobnih projektov ter izkušenj iz presojanja podobnih projektov se negotovost presojanja manjša. Ker SPVO zajema široko področje, je dobro da so v postopek vključeni različni profili (inženirji krajinske arhitekture, kemiki, biologi in drugi naravoslovci, pa tudi psihologi, sociologi, ekonomisti in drugi družboslovci), da podajo svoje strokovno mnenje o problematiki.

Pri opisu stanja okolja sem uporabila največ podatkov, ki se nanašajo na celotno Goriško regijo, saj bi bili v večini primerov vplivi širši od omejenega področja lokacije. Ekonomsko bi bili vplivi vidni celo na državni ravni, že zaradi povečanega priliva v državni proračun.

V nalogi sem predstavila le izhodišča SPVO za igralniško - zabaviščni objekt. V praktičnem delu sem izpustila zelo pomemben del postopka SPVO, to je vključevanje javnosti. SPVO predpostavlja za javnost odprt sistem, kjer lahko sodelujejo v odločevalskih procesih. Odprtost in transparentnost participativnih postopkov je zelo pomembna, saj je dobro da je javnost od samega začetka vključena v vse faze postopka SPVO.

Prednosti, ki jih prinaša sodelovanje javnosti, so naslednje (Kontič in sod., 2003:6):

- predstavniki interesnih skupin spoznajo stališča, interese in argumente drugih skupin za obravnavano vsebino,
- večji nabor idej in rešitev,
- vključevanje lokalnega znanja,
- večja transparentnost postopka priprave poročila za SPVO,
- boljša kakovost SPVO in plana/programa,
- večja družbena sprejemljivost plana/programa,
- boljše možnosti za implementacijo plana/programa.

Okoljski cilji (tabela 13) so bili izbrani na podlagi segmentov (tabela 14), na katere se pričakuje vpliv uresničitve projekta o zabavišču. Le z upoštevanjem zastavljenih okoljskih ciljev ter z uvedbo in izvajanjem omilitvenih ukrepov, se potencialni negativni vplivi zelo zmanjšajo in s tem naredijo uresničitev projekta sprejemljivo za okolje.

Lestvico za vrednotenje vplivov sem izbrala iz 11. člena Uredbe o okoljskem poročilu (tabela 16). Podsegmente sem razvrstila v posamezne razrede na podlagi opisa splošnih meril vrednotenja (priloga B). Opredelila sem le splošna merila. V primeru

»prave« SPVO pa strokovnjaki za posamezna področja naredijo podroben opis meril, kar je zahtevno strokovno delo.

Podsegmente sem razvrstila v razrede A, B in C, glede na potencialne vplive izvedbe projekta. Ker sem vse podsegmente uvrstila v te tri razrede, so vplivi izvedbe plana za uresničevanje okoljskih ciljev plana sprejemljivi. Ocen D in E nisem uporabila ker sem mnenja, da sem predlagala dovolj dobre omilitvene ukrepe, ob katerih bi bili vplivi nebistveni.

V prvem vrednotenju so imeli vsi podsegmenti enako težo (tabela 15), v drugem vrednotenju pa sem dodelila največjo težo oziroma funkcijo koristnosti družbenemu okolju, ker sem mnenja da bi bili tu največji in najbolj pomembni vplivi na okolje. Tudi ostalim segmentom in podsegmentom sem na podlagi vseh informacij in podatkov, ki sem jih dobila med izdelavo diplomske naloge, dodelila različne uteži (priloga C). Identifikacija vplivov, vrednotenje in dodeljevanje uteži je subjektivna ocena z določeno stopnjo negotovosti.

Zaradi velikosti objekta se lahko pričakuje velike vplive, tako pozitivne kot negativne, kar zahteva obširno razpravo v strokovni in splošni javnosti. Ob uresničevanju projekta je nujen širok konsenz. Nujna je tudi trdna zaveza investitorja k izvedbi resnih omilitvenih ukrepov. Številni ukrepi so namreč take vrste, da se jim bo investitor lahko tudi izognil, če ne bodo o tem sklenjene resne zaveze. V tem primeru pa številni vplivi lahko postanejo iz nebistvenih bistveni ali celo uničujoči.

5 ZAKLJUČKI

V diplomski nalogi sem predstavila izhodišča strateške presoje vplivov na okolje za velike igralniško - zabaviščne objekte. SPVO je eno od orodij preventivnega varstva okolja, saj je mogoče z njim vnaprej prepoznati številne vrste in obsege posledic, ki jih bo v okolju enkratno ali trajno povzročil predvideni poseg. Zato je SPVO interdisciplinaren postopek v katerem so povezana znanja različnih znanstvenih disciplin in vej. V diplomski nalogi so bila zajeta znanja s področij naravoslovja, družboslovja in zakonodaje.

Prikazala sem pozitivne in negativne posledice uresničitve igralniško - zabaviščnega projekta. Poleg tega sem tudi identificirala kritične vplive na okolje (poglavje 3.7). Predlagala sem kazalce (poglavje 3.8), s katerimi bi bilo mogoče opisati spremembe oz. vplive na okolje in omilitvene ukrepe (poglavje 3.9). Okoljske cilje (tabela 13) sem izbrala na podlagi segmentov (tabela 14), za katere se pričakuje vpliv uresničitve projekta o zabavišču. Na koncu sem na podlagi celotnega postopka izbrala najboljšo alternativo med dvema možnima lokacijama, kjer bi bili vplivi zabavišča na okolje najmanjši.

Rezultati vrednotenja sprejemljivosti vplivov s pomočjo matrike (tabela 15) so pokazali, da največ vplivov pri obeh lokacijah pade v razred C, kjer je vpliv nebitven zaradi izvedbe omilitvenih ukrepov. V tem primeru vrednotenja lahko rečemo, da sta alternativni zelo podobni saj obe spadata v razred C.

Ker pa so vplivi na družbeno okolje zelo resni in tudi z vidika sprejemljivosti projekta v javnosti najbolj pereči, sem v drugem primeru vrednotenja uporabila program DEXi, ki je namenjen večparametarskemu odločanju in določila družbenemu okolju največjo težo (priloga C). Program je uvrstil lokacijo 1 v razred kjer vpliv na okolje je nebitven, lokacijo 2 pa v razred, kjer je vpliv na okolje nebitven zaradi izvedbe omilitvenih ukrepov. Tako se je izkazala lokacija 1 za bolj sprejemljivo za izgradnjo zabavišča kot lokacija 2, predvsem zaradi živega in neživega okolja, čeprav je bilo družbeno okolje najbolj uteženo. Vzrok temu je, da vplivi na družbeno okolje niso tako zelo vezani na lokacijo zabavišča. Ti vplivi so širši in vključujejo široko okolico. Taki vplivi, ki predstavljajo največje družbene potencialne nevarnosti izgradnje zabavišča in niso vezani le na okoliško prebivalstvo so na primer manjša motivacija mladih za nadaljnji študij, zgled hitrega zaslužka, priseljevanje in spremenjena družbena struktura, spremenjene družbene vrednote, motnje bioritma zaposlenih in večje število patoloških igralcev. Pomemben podatek je tudi, da sta lokaciji med seboj oddaljeni le nekaj kilometrov. Kljub temu so določeni vplivi, ki bi bili zaradi bližine naselij, na lokaciji 1 večji kot na lokaciji 2. Ti vplivi so predvsem povezani z emisijami in drugimi posledicami povečanega prometa.

Izgradnja zabavišča, bi prinesla veliko pozitivnih in pa tudi negativnih vplivov. Le z upoštevanjem zastavljenih okoljskih ciljev ter z uvedbo in izvajanjem omilitvenih ukrepov, se potencialni negativni vplivi odpravijo oziroma zmanjšajo in s tem naredijo uresničitev projekta sprejemljivo za okolje.

6 VIRI

- Agencija Republike Slovenije za okolje. Podatki za nekatere postaje v obdobju 1991- 2000. Dostopno na: www.arso.gov.si/podrocja/vreme_in_podnebje/napovedi_in_podatki/podneb_10_tabele.html (2.4.2007)
- Analiza obstoječih in razvijajočih se turističnih proizvodov v Sloveniji, 2003
- Dostopno na: www.slovenia.info/pictures/TB_board/atachments_1/2005/Analiza_1788.pdf (5.11.2006)
- Baza Ekološko pomembnih območij, Zavod RS za varstvo narave, OE Nova Gorica, april 2007
- Delo, 4. 12. 2006, Dostopno na: [//www.delo.si/index.php?sv_path=41,36,175684](http://www.delo.si/index.php?sv_path=41,36,175684)
- Direktiva 2001/42/EC
- Direktiva Sveta 92/43/EGS o ohranjanju naravnih habitatov ter prosto živečih živalskih in rastlinskih vrst. Dostopno na: <http://eur-lex.europa.eu/LexUriServ/LexUriServ.do?uri=CELEX:31992L0043:SL:HTML> (25.4.2007)
- Galski T. 1987. The Handbook of Pathological Gambling. Springfield, Illinois, USA, Charles C Thomas
- Golobič M., Jug M., 2000. Študija ranljivosti okolja za prostorski plan Mestne občine Nova Gorica. Urbanistični inštitut RS.
- Gospodarska zbornica Slovenije, OZ za severno Primorsko. Dostopno na: www.gzs.si/slo/regije/oz_za_severno_primorsko. Gospodarska predstavitev regije. Dostopno na: www.gzs.si/slo/regije/oz_za_severno_primorsko/gospodarski_potencial_regije/gospodarska_predstavitev_regije (25.2.2007)
- HIT Company Profile 2006, Dostopno na: www.hit.si/company_profile/hit_company_profile_2006.pdf (2.4.2007)
- Interaktivni naravovarstveni atlas. Agencija Republike Slovenije za okolje. Dostopno na: kremen.arso.gov.si/nvatlas2/index.aspx?catalog=nvatlas (17.11.2006)
- Javni sklad Republike Slovenije za kulturne dejavnosti. Dostopno na: <http://www.jskd.si/> (22.3.2007)
- Kontić B., Marega M. 2000. Trajnostno regionalno razvojno načrtovanje. Zbornik rezultatov projekta. Ljubljana, Regionalni center za okolje za srednjo in vzhodno Evropo.
- Kontić B., Marega M., Škarabot J., Kos D., Keuc A. 2003. Strokovna priporočila za sodelovanje javnosti pri strateških presojah vplivov na okolje (predlog). Ljubljana, Regionalni center za okolje za srednjo in vzhodno Evropo. Dostopno na: www.rec-lj.si/projekti/delavnica_spvo/SPVO_priporocila.doc (10.12.2006)
- Kontić B., Marušič I., Braco Mušič V., Ogrin D., Golobič M., Uršej Š., Jankovič L., Hudoklin J., Simič S., Kontić D., Rakovec J., Polič M., Kos D. 2005. Celovito presojanje vplivov na okolje: rezultati CRP. Konkurenčnost Slovenije 2001-2006: študija ranljivosti prostora in celovita presoja vplivov na okolje za hitro železnico v Sloveniji in regionalni program statistične regije Goriška 2002-2006. Ljubljana, Institut Jožef Stefan.
- Letni program nalog na področju javnega zdravja v letu 2007. Dostopno na: www.mz.gov.si/fileadmin/mz.gov.si/pageuploads/mz_dokumenti/delovna_podro

cja/javno_zdravje/letni_programi_zzv_in_ivz_2007/ZZV_IVZ_2007.doc
(22.4.2007)

- Luin D. 2000. Slovensko igralništvo bo v EU imelo močno konkurenco, Evrobilten št. 15. Dostopno tudi na:
<http://evropa.gov.si/publikacije/evrobilten/evrobilten-15-04/> (14.11.2006)
- Majnardi T.: Turistično - zabaviščni center na goriškem bo na okolje in razvoj Slovenije vplival pozitivno (11.12.2006); Predsednik vlade RS Janez Janša podpira razvojne načrte največjega slovenskega turističnega podjetja (19.4.2006); Družbi Harrah's in Hit združujeta moči (29.11.2005). HIT Press. Sporočila za medije. Dostopno na:
www.hit.si/index_s.php?razrez_id=1&enota=35&arhiv=1 (22.2.2007)
- Manfreda T., 2005. Tolarski blagajniški zapisi Banke Slovenije. Diplomsko delo. Univerza v Ljubljani, Ekonomska fakulteta, 10-12.
- Marušič J., Jančič M., 1998. Metodološke osnove. Regionalna razdelitev krajinskih tipov v Sloveniji. Ljubljana, Ministrstvo za okolje in prostor RS, Urad RS za prostorsko planiranje, 62-83.
- Marušič J., Jančič M., 1998. Krajine primorske regije. Regionalna razdelitev krajinskih tipov v Sloveniji. Ljubljana, Ministrstvo za okolje in prostor RS, Urad RS za prostorsko planiranje, 44-55.
- Marušič J. 1993. Optimizacijski postopki kot sredstvo za vključevanje varovalnih presoj v celokupno in z okoljem skladno prostorsko načrtovanje. Strokovna ekspertiza. Ljubljana, Katedra za krajinsko arhitekturo, Biotehniška fakulteta, 40-46.
- Marušič J., 1999. Okoljevarstvene presoje v okviru prostorskega načrtovanja na ravni občine. 1. zvezek. Varstvo okolja v občini. Zakonodaja, problemi, poti za njihovo reševanje. Dostopno na: www.bf.uni-lj.si/ika/SLO/PODATKI/GD2_stu_gra1.doc (15.4.2007)
- Mladina, 21.11.2005. Dostopno na: www.mladina.si/tednik/200547/clanek/slo-intervju--igor_skafar/ (5.11.2006)
- Molo Bettelini C., Alippi M., Wernli B., 2000. An investigation into pathological gambling. Mendrisio, Centre for Documentation and Research, OSC
- Operativni program doseganja nacionalnih zgornjih mej emisij onesnaževal zunanjega zraka. Dostopno na:
www.mop.gov.si/fileadmin/mop.gov.si/pageuploads/zakonodaja/okolje/varstvo_okolja/operativni_programi/op_nec_revizija_2006.pdf (5.6.2007)
- Operativni program odvajanja in čiščenja komunalne odpadne vode (za obdobje od 2005 do 2017 s poudarkom na ukrepih programa, ki bodo izvedeni do 31. 12.2008). Dostopno na:
www.mop.gov.si/fileadmin/mop.gov.si/pageuploads/zakonodaja/okolje/varstvo_okolja/operativni_programi/operativni_program_komunalne_vode.pdf (5.6.2007)
- Operativni program zmanjševanja emisij toplogrednih plinov do leta 2012. Dostopno na:
www.mop.gov.si/fileadmin/mop.gov.si/pageuploads/zakonodaja/okolje/varstvo_okolja/operativni_programi/op_toplogredni_plini2012.pdf (6.5.2007)
- Pan-European Biological and Landscape Diversity Strategy. Dostopno na:
www.coe.int/t/e/Cultural_Co-operation/Environment/Nature_and_biological_diversity/Biodiversity/text.asp#TopOfPage (22.4.2007)
- Poročilo o delu Urada RS za nadzor prirejanja iger na srečo za leto 2005. 2006. Urad Republike Slovenije za nadzor prirejanja iger na srečo. Dostopno na:
www.uvi.gov.si/slo/seje-vlade/gradiva-v-

- obravnavi/index.print.html?18a6b9887c33a0bdc12570e50034eb54%329dbe265071762114c12572220042f1bd%3FOpenDocument (8.11.2006)
- Poročilo o regionalnem razvoju 2004. 2005. Služba vlade RS za lokalno samoupravo in regionalno politiko, Ljubljana. Dostopno na: www.svlr.gov.si/fileadmin/svlsrp.gov.si/pageuploads/regionalna_politika/porocilo_-_za_na_vlado.doc#_Toc116115199 (11.1.2007)
 - Prašnikar J., Pahor M., Knežević L., 2005. Analiza vpliva igralniške dejavnosti na gospodarsko in družbeno okolje v občini Nova Gorica. Ljubljana, Univerza v Ljubljani, Ekonomska fakulteta
 - Prašnikar J. in sod., 2002. Ekonomska podlaga nove družbene pogodbe med podjetjem Hit d.d. Nova Gorica in Republiko Slovenijo, CISEF.
 - Pravilnik o odvajanju in čiščenju komunalne odpadne in padavinske vode (Ur. l. št. 105/02, 50/04). Dostopno na: http://zakonodaja.gov.si/rpsi/r07/predpis_PRAV4387.html (22.4.2007)
 - Priročnik. Strateške presoje vplivov regionalnih razvojnih programov na okolje in programi Strukturnih skladov Evropske unije. Evropska komisija. Generalni direktorat za okolje. 2000. Ljubljana, Regionalni center za okolje za srednjo in vzhodno Evropo.
 - Prostorski informacijski sistem občin (PISO). Dostopno na: www.geoprostor.net/PISO/ (9.3.2007)
 - Public health; Health and environment. Dostopno na: http://ec.europa.eu/health/ph_determinants/environment/Pollution/health_environment_en.htm (5.4.2007)
 - Regionalni razvojni program Severne Primorske (Goriške statistične regije) 2007-2013. Osnutek, 2006. Severnoprimske mrežna regionalna agencija. Dostopno na: www.pososki-rc.si/datoteka/f340f1b1f65b6df5b5e3f94d95b11daf (5.11.2006)
 - Register nepremične kulturne dediščine. Zavod kulturne dediščine Nova Gorica. dostopno na <http://rkd.situla.org/> (23.1.2007)
 - Reith G., 2006. Research on the Social Impacts of Gambling, Final Report. Scottish Executive Social Research. Dostopno na: www.scotland.gov.uk/Resource/Doc/143770/0036514.pdf (22.3.2007)
 - Resolucija o nacionalnih razvojnih projektih za obdobje 2007-2023. Oktober, 2006. Republika Slovenija, Služba Vlade Republike Slovenije za razvoj. Dostopno na: www.slovenijajutri.gov.si/fileadmin/urednik/publikacije/061127_resolucija.pdf (14.11.2006)
 - Resolucija o nacionalnem energetskega programu (ReNEP). Dostopno na: www.uradni-list.si/1/objava.jsp?urlid=200457&stevilka=2669 (5.5.2007)
 - Resolucija o nacionalnem programu varstva okolja 2005-2012 (ReNPVO). Dostopno na: www.uradni-list.si/1/objava.jsp?urlid=20062&stevilka=3 (6.4.2007)
 - Resolucija o nacionalnem programu socialnega varstva za obdobje 2006–2010 (ReNPSV06-10) (Ur. l. RS, št. 39/06). Dostopno na: www.uradni-list.si/1/objava.jsp?urlid=200639&stevilka=1683 (22.4.2007)
 - Resolucija o prometni politiki Republike Slovenije (RePPRS) (Ur. l. RS, št. 58/06). Dostopno na: www.uradni-list.si/1/ulonline.jsp?urlid=200658&dhid=82926 (6.5.2007)
 - Rosa S., 2004. Igralništvo v zavesti Slovencev. Diplomsko delo. Univerza v Ljubljani, Filozofska fakulteta
 - Shaffer H.J., LaBrie R.A., LaPlante D.A., Nelson S.E., Stanton M.V., 2004. The Road Less Travelled: Moving From Distribution to Determinants in the Study of

- Gambling Epidemiology. Can J Psychiatry 49,8: 504-516. Dostopno na: www.divisiononaddictions.org/html/reprints/shafferetalCJP2004.pdf (19.3.2007)
- Slovenija. Pokrajine in ljudje. Atlas Slovenije v besedi in sliki, 1999. Ljubljana, Mladinska knjiga, 222-233.
 - Slovenske regije v številkah. 2006. Ljubljana, Statistični urad Republike Slovenije. Dostopno na: www.stat.si/pub_regije.asp (15.2.2007)
 - Statistični podatki s področja kriminalitete 2005. Dostopno na: www.policija.si/si/statistika/kriminal/pdf/delo-krim2005.pdf (4.3.2007)
 - Statistični urad Republike Slovenije. Dostopno na: www.stat.si/letopis/index_letopis.asp (2.2.2007)
 - Strategija prostorskega razvoja Slovenije (SPRS). Dostopno na: www.gov.si/upr/doc/SPRS_slo.pdf (6.5.2007)
 - Strategija ohranjanja biotske raznovrstnosti v Sloveniji. Dostopno na: www.mop.gov.si/fileadmin/mop.gov.si/pageuploads/podrocja/okolje/pdf/biotska.pdf (22.4.2007)
 - Strategija razvoja turizma v MO Nova Gorica. 2001. Turistica - Visoka šola za turizem, Portorož. Dostopno na: [http://193.77.181.72:8080/mma.nsf/OC/020530143647F/\\$file/strategija_razvoja_turizma_v_mestni_obcini_nova_gorica.pdf](http://193.77.181.72:8080/mma.nsf/OC/020530143647F/$file/strategija_razvoja_turizma_v_mestni_obcini_nova_gorica.pdf) (5.11.2006)
 - Šesti okoljski akcijski program Skupnosti. Dostopno na: www.npvo.si/dokumenti/sesti_okoljski_akcijski_program.pdf (22.4.2007)
 - The European Environment & Health Action Plan 2004-2010. Dostopno na: <http://ec.europa.eu/environment/health/pdf/com2004416.pdf> (4.3.2007)
 - Thomas D., 2005. Get Rich Quick? Business Source Premier. Planning 71,6: 32-36. Dostopno na: <http://web.ebscohost.com/bsi/pdf?vid=23&hid=8&sid=3032649d-c07c-4861-8205-5a6021401492%40SRCSM2> (4.11.2006)
 - Uran M., Ovsenik R. Razvojni načrt in usmeritve slovenskega turizma 2007-2011. Portorož, UP Turistica. Dostopno na: www.turistica.si/razvojinacrtSLOTurizma07-11 (14.1.2007)
 - Uredba o ekološko pomembnih območjih (Ur.l. RS, št. 48/04). Dostopno na: www.uradni-list.si/1/objava.jsp?urlid=200448&stevilka=2261 (3.4.2007)
 - Uredba o okoljskem poročilu in podrobnejšem postopku celovite presoje vplivov izvedbe planov na okolje (Ur. l. RS, št. 73/05) Dostopno na: <http://www.uradni-list.si/1/ulonline.jsp?urlid=200573&dhid=77589> (16.11.2006)
 - Zakon o igrah na srečo – uradno prečiščeno besedilo (ZIS-UPB1), (Uradni list RS, št. 134/03) Dostopno na: http://zakonodaja.gov.si/rpsi/r09/predpis_ZAKO409.html (20.12.2006)
 - Zakon o kmetijskih zemljiščih - uradno prečiščeno besedilo (ZKZ-UPB1), (Ur. l. RS, št. 55/03). Dostopno na: www.uradni-list.si/1/objava.jsp?urlid=200355&stevilka=2750 (22.4.2007)
 - Zakon o ratifikaciji Evropske konvencije o krajini (MEKK) (Ur. l. RS, št. 74/03). Dostopno na: www.uradni-list.si/1/objava.jsp?urlmpid=200346 (22.4.2007)
 - Zakon o spodbujanju razvoja turizma (ZSRT) (Ur. l. RS, št. 2/04). Dostopno na: www.uradni-list.si/1/objava.jsp?urlid=20042&stevilka=73 (22.4.2007)
 - Zakon o spodbujanju tujih neposrednih investicij in internacionalizacije podjetij - uradno prečiščeno besedilo (ZSTNIIP-UPB1) (Ur. l. RS, št. 107/06). Dostopno na: www.uradni-list.si/1/objava.jsp?urlid=2006107&stevilka=4585 (22.4.2007)
 - Zakon o varstvu kulturne dediščine (ZVKD) (Ur. l. RS, št. 7/99). Dostopno na: www.uradni-list.si/1/objava.jsp?urlid=19997&stevilka=287 (23.1.2007)

- Zakon o varstvu okolja - uradno prečiščeno besedilo (ZVO-1-UPB1), (Uradni list RS, št. 39/06). Dostopno na: http://zakonodaja.gov.si/rpsi/r05/predpis_ZAKO1545.html (20.12.2006)
- Zavod kulturne dediščine Nova Gorica. Dostopno na <http://rkd.situla.org/> (23.1.2007)
- Zavod za varstvo kulturne dediščine Slovenije. Dostopno na: www.zvkds.si/ (24.3.2007)
- Zapisnik 36.seje Mestnega sveta Mestne občine Nova Gorica iz dne: 23.2.2006. Dostopno na: [http://193.77.181.72:8080/mma.nsf/OC/060509104405A/\\$file/dato3_zapisnik_36_seja_62a.pdf](http://193.77.181.72:8080/mma.nsf/OC/060509104405A/$file/dato3_zapisnik_36_seja_62a.pdf) (16.11.2006)
- 6th European Conference on Gambling Studies and Policy Issues. »Work in Progress« 29.6 – 2.7. 2005, Radisson SAS, Malmo, Sweden. Dostopno na: www.easg.org/malmo2005/programme.htm (22.3.2007)

PRILOGA A

Opis štirih osnovnih meril, na podlagi katerih so bile podane ocene kakovosti krajine po krajinskih enotah Slovenije

1. NARAVNA OHRANJENOST

Pomeni ohranjanje naravne prvine oziroma prvinskost območij, hkrati pa tudi območja, ki jih imamo za naravna (prepuščena naravi), čeprav so lahko nastala sekundarno (v stoletjih zamenjan ekosistem ali spodbujena naravna sukcesija, regulacija vode in več desetletna prilagoditev narave nanjo).

Velika naravna ohranjenost – naravnost: ocena 1

- Ohranjenost reliefa, rastja, geologije, vodnih tokov
- Ohranjena dinamičnost naravnih pojavov v vodnem in gorskem svetu
- Stabilni ekosistemi (gozdovi)

Velika naravna ohranjenost – naravnost: ocena 2

- Narava v sekundarnih sukcesivnih procesih
- Nekdaj močno izkoriščene površine v postopni naravni sukcesiji

Srednja naravna ohranjenost: ocena 3

- Preoblikovanost, ki se prilagaja naravnim danostim tako, da bistveno ne spreminja reliefa, globine tal ali njene razporeditve
- Tradicionalno mozaično kmetijstvo
- Prilagajanje kmetijske izrabe vodnim putem in poplavnim območjem

Majhna naravna ohranjenost: ocena 4

- Naravni ali spodbujeni sukcesijski procesi v opuščeni razvrednotenih območjih ali v območjih sanacij
- Rabe, ki pomenijo odmik od naravnega stanja, a gospodarijo z naravnim virom tako, da je ohranjena njegova produktivnost
- Posegi, ki lahko začasno prizadenejo naravne procese

Majhna naravna ohranjenost: ocena 5

- Območja, kjer je preoblikovanost taka, da je vrnitev v prvobitno stanje praktično nemogoče (pozidanost) oz. ni racionalno ker terja nove (gradbene) posege

2. PESTROST

Pestrost pojavov, oblik in prvin. Pri doživljanju pestrosti sta gozd kot visoka vegetacija (vertikalna struktura) in masa (volumen) zelo pomembna. Pojavlja se v različnih, zelo pestrih oblikah (večji ali manjši gozdiči, gozdni jeziki v grapah, ravninski gozdovi, boršti). Večja je pestrost tudi v povezavi z reliefom, naprimer gozda z reliefom ali vode z reliefom).

Velika pestrost: ocena 1

- Je kombinacija nekaterih ali vseh naštetih sestavin: pestrost reliefa, pestrost vodnega prostora in vodnih tokov, pestrost vegetacijskih oblik, pestrost kulturnega preoblikovanja
- Množičnost in številčnost oblik in pojavov

Manjša pestrost: ocena 2

- Manjša raznolikost naravnih ali antropogeno pogojenih oblik in pojavov

Srednja pestrost: ocena 3

- Manj sestavnih členov, manj raznolikih oblik posameznih prvin

Majhna pestrost: ocena 4

- Majhna razgibanost naravnih prvin
- Majhna krajinska pestrost

Majhna pestrost: ocena 5

- Homogenost prostora je velika
- Prvine pestrosti sicer so prisotne (npr. vegetacija), krajina pa kljub temu ni pestra zaradi ponavljajočega vzorca

3. PROSTORSKI RED

Upoštevani so le vzorci reda, pri čemer kompleksnost kot najvišjo stopnjo reda, ki vsebuje že merilo skladnosti, uravnoveženosti, harmoničnosti, ocenjujemo drugje. V naravi ocenjujemo strukturni red (potek grebenov, dolin) in posamezne sestavine prostorskega reda: ponavljanje, ritem, usmerjenost, stopnjevanost.

Velik prostorski red: ocena 1

- Ponavljajoč enostaven in razpoznaven vzorec
- Visoka stopnja reda

Velik prostorski red: ocena 2

- Prostorski red je še vedno velik
- Več različnih sestavin, vsaka v svojem strogem redu

Srednje velik prostorski red: ocena 3

- Prostorski red obstaja a poenjuje

Majhen prostorski red: ocena 4

- Veliko različnih prvin, slaba strukturiranost, vtis naključnosti posameznih struktur

Majhen prostorski red: ocena 5

- Prostorski red je težko odčitati

4. HARMONIČNOST

Harmoničnost je sestavljeno merilo, in sicer iz pestrosti (št. prvin, pojavov, oblik prvin in pojavov) in reda. Poleg skladnosti med naravnimi danostmi in preoblikovanjem vsebuje tudi estetsko merilo – prijetnost krajinske slike. Najvišja ocena harmoničnosti pripada vzorcu, ki ima pestro, a zelo urejeno strukturo. Ocena pade če je pestrost velika a red manjši. Za oceno harmoničnosti so pogosto pomembne logičnost izrabe glede na naravne danosti in stopnjo preoblikovanja (npr. poti ob vznožju pobočja) in preglednost ter razpoznavnost vzorca.

Velika harmoničnost: ocena 1

- Razpoznavnost vzorca
- Preoblikovanje je prilagojeno naravnim razmeram
- Visoka stopnja urejenosti in skladnosti
- Prijetnost krajinske slike

Velika harmoničnost: ocena 2

- Visoka stopnja reda v prepoznavnem vzorcu
- Skladnost je manjša

Srednja harmoničnost: ocena 3

- Raba je do neke mere skladna s prostorom, vzorec pa ima premalo prvin, da bi bil harmoničen, manjkajo na primer čitljivost, razpoznavnost, okvir

Majhna harmoničnost: ocena 4

- Harmoničnost poenjuje zaradi nizke stopnje reda kljub visoki pestrosti (ali obratno)

Majhna harmoničnost: ocena 5

- Raba prostora ni harmonična

PRILOGA B

Opis meril za uvrščanje vplivov v razrede

Segmenti	Podsegmenti	Opis meril
Neživo okolje	Zrak in podnebne spremembe	<p>A: Kakovost zraka in podnebne spremembe se ne bodo spreminjale.</p> <p>B: Kakovost zraka se bo med izgradnjo in delovanjem zabavišča neznatno poslabšala.</p> <p>C: Kakovost zraka se bo neznatno poslabšala le ob izvedbi omilitvenih ukrepov.</p> <p>D: Kakovost zraka se bo zelo poslabšala. Možne so spremembe mikroklima.</p> <p>E: Kakovost zraka se bo nedopustno poslabšala. Možne so podnebne spremembe.</p>
	Tla/prst	<p>A: Projekt ne bo vplival na poslabšanje kakovosti tal in prsti.</p> <p>B: Projekt bo le ob gradnji kratkoročno vplival na tla in prst.</p> <p>C: Projekt bo vplival na poslabšanje kakovosti tal in prsti. Odstranjena bo vrhnja plast vegetacije in prsti. Ob upoštevanju omilitvenih ukrepov bodo vplivi nebitveni.</p> <p>D: Projekt bo močno vplival na poslabšanje kakovosti tal in prsti, ker se nahaja na erozijskem območju.</p> <p>E: Projekt bo močno vplival na poslabšanje kakovosti tal in prsti, ker se nahaja na erozijskem območju in ob geomorfoloških pojavih.</p>
	Vode	<p>A: Vplivi projekta ne bodo vplivali na slabšanje stanja površinskih ali podzemnih voda, lahko jih celo izboljšajo.</p> <p>B: Vplivi projekta ne bodo bistveno vplivali na slabšanje stanja površinskih ali podzemnih voda.</p> <p>C: Vplivi projekta bodo vplivali na slabšanje stanja površinskih ali podzemnih voda, a ob upoštevanju omilitvenih ukrepov ti ne bodo bistveni.</p> <p>D: Vplivi projekta bodo vplivali na slabšanje stanja površinskih ali podzemnih voda. Kljub izvedbi omilitvenih ukrepov se bo več kot polovici vodotokov kategorizacija urejanja zmanjšala za dva razreda.</p> <p>E: Vplivi projekta bodo uničujoče vplivali na stanje podzemnih voda in več kot polovica vodotokov bo kljub omilitvenim ukrepom kategorizirana v 4. razred.</p>
Živo okolje	Naravna biocenoza	<p>A: Vplivi projekta bodo ohranjali obstoječe stanje ali bodo celo omogočali vzpostavitev kompleksnejših ekosistemov.</p> <p>B: Ni vpliva na naravno ravnovesje zaradi odsotnosti kompleksnih ekosistemov.</p> <p>C: Vpliv na naravno ravnovesje oziroma na prisotne ekosisteme bo nebitven ob upoštevanju omilitvenih ukrepov.</p> <p>D: Vplivi projekta bodo škodljivi za prisotne ekosisteme in bližnja zavarovana območja.</p> <p>E: Bistveno porušenje naravnega ravnovesja. Zmanjšanje ali popolno uničenje določenih populacij.</p>
	Biotska raznovrstnost	<p>A: Vplivi projekta bodo ohranjali obstoječe stanje ali celo pozitivno vplivali na biološko raznovrstnost.</p> <p>B: Uresničitev projekta ne bo vplivala na biotsko raznovrstnost, ker na območju niso prisotne ogrožene, redke, zavarovane vrste ali zavarovana območja.</p>

		<p>C: Vplivi na prisotne ogrožene, redke, zavarovane vrste in bližnja zavarovana območja ne bodo bistveni ob upoštevanju omilitvenih ukrepov.</p> <p>D: Vplivi projekta bodo privedli do zmanjšanja ali delnega uničenja populacij ogroženih, redkih in zavarovanih vrst.</p> <p>E: Vplivi projekta bodo privedli do kritičnega zmanjšanja ali popolnega uničenja populacij ogroženih, redkih in zavarovanih vrst. Velika bo verjetnost izumrtja katere od vrst.</p>
	Fragmentacija habitatov	<p>A: Vplivi projekta bodo ohranjali obstoječe stanje ali bodo celo zmanjšali fragmentacijo habitatov.</p> <p>B: Vplivi projekta na fragmentacijo habitatov in njihovo celovitost ne bodo škodljivi.</p> <p>C: Vplivi projekta ne bodo škodljivi za varovana območja in njihovo celovitost ob upoštevanju omilitvenih ukrepov.</p> <p>D: Projekt bo povzročil rahlo fragmentacijo redkih, ogroženih habitatnih tipov in s tem posegel v celovitost varovanega območja.</p> <p>E: Projekt bo povzročil močno fragmentacijo redkih, ogroženih habitatnih tipov in s tem močno porušenje naravnega ravnovesja.</p>
Energija	Raba energije v zabavišču	<p>A: Vplivov na rabo energije v zabavišču ne bo ali bodo pozitivni v primeru, da drugi objekti, ki nudijo zabavo takemu številu ljudi porabijo več energije kot zabavišče.</p> <p>B: Vplivi na rabo energije v zabavišču bodo nebistveni v primeru, da drugi objekti, ki nudijo zabavo takemu številu ljudi porabijo enako količino energije kot zabavišče.</p> <p>C: Vplivi na rabo energije v zabavišču bodo veliki glede na ostale objekte, komplekse, ki nudijo zabavo takemu številu ljudi, a ob upoštevanju omilitvenih ukrepov bodo kljub temu nebistveni.</p> <p>D: Vplivi na rabo energije v zabavišču bodo veliki glede na ostale objekte, komplekse in bodo tudi ob upoštevanju omilitvenih ukrepov bistveni.</p> <p>E: Vplivi na rabo energije v zabavišču bodo zelo izstopali glede na ostale objekte, komplekse, ki nudijo zabavo takemu številu ljudi.</p>
	Raba energije v prometu	<p>A: Vplivov na rabo energije v prometu ne bo ali bodo pozitivni v primeru, da drugi objekti, ki nudijo zabavo takemu številu ljudi vplivajo na večjo porabo energije v prometu kot zabavišče.</p> <p>B: Vplivi na rabo energije v prometu bodo nebistveni v primeru, da drugi objekti, ki nudijo zabavo takemu številu ljudi vplivajo na enako porabo energije v prometu kot zabavišče.</p> <p>C: Vplivi na rabo energije v prometu bodo veliki v primeru, da drugi objekti, ki nudijo zabavo takemu številu ljudi vplivajo na manjšo porabo energije v prometu kot zabavišče. Vendar bodo ob upoštevanju omilitvenih ukrepov vplivi kljub temu nebistveni.</p> <p>D: Vplivi na rabo energije v prometu bodo bistveni kljub upoštevanju omilitvenih ukrepov. Drugi objekti, ki nudijo zabavo takemu številu ljudi vplivajo na bistveno manjšo porabo energije v prometu kot zabavišče.</p> <p>E: Vplivi zabavišča na rabo energije v prometu bodo uničujoči, če bo ta poraba zelo izstopala glede na druge objekte, ki nudijo zabavo takemu številu ljudi.</p>
	Gozd	A: Projekt ne bo vplival na gozd, ker ta ni prisoten v bližini.

Viri		<p>B: Vplivi projekta na gozd bodo nebistveni, saj je gozdni rob nekaj deset metrov oddaljen od zabavišča.</p> <p>C: Vplivi na gozd bodo prisotni, a bodo ob izvedbi omilitvenih ukrepov ti nebistveni.</p> <p>D: Vplivi na gozd bodo veliki, ker ga bo treba zaradi izvedba projekta delno skrčiti.</p> <p>E: Vplivi projekta bodo veliki, ker se bo ta gradil tik ob gozdu, ki je razglašen za varovalen gozd.</p>
	Kmetijska zemljišča	<p>A: Vplivov projekta na kmetijska zemljišča ne bo, ker ta niso prisotna v bližini (nekaj deset metrov).</p> <p>B: Vplivi projekta bodo nebistveni, ker so zemljišča nekaj metrov oddaljena od zabavišča.</p> <p>C: Projekt bo povzročil negativne vplive na bližnje kmetijske površine, ki so kategorizirane kot najboljše kmetijska zemljišča. Ob izvedbi omilitvenih ukrepov bodo ti vplivi nebistveni.</p> <p>D: Vpliv na kmetijska zemljišča bo bistven, saj bo zabavišče segalo na najboljše kmetijska zemljišča.</p> <p>E: Vpliv na kmetijska zemljišča bo uničujoč, saj se bo večina zabavišča nahajala na najboljših kmetijskih zemljiščih in jih tako zasedala.</p>
	Vodni viri	<p>A: Vplivi projekta ne bodo škodili vodnim virom. Zaloge in kakovost voda bodo nespremenjene ali celo izboljšane.</p> <p>B: Morebitno onesnaženje ne bo preseglo mejnih vrednosti opredeljenih z Uredbo o kemijskem stanju površinskih voda, zaloge vodnih virov ne bodo bistveno zmanjšane.</p> <p>C: Morebitno onesnaženje bo povzročilo preseganje mejnih vrednosti, opredeljenih z Uredbo o kemijskem stanju površinskih voda. Vidne bodo lahko tudi zmanjšane zaloge vodnih virov. Vplive projekta lahko omejimo z izvedbo omilitvenih ukrepov.</p> <p>D: Morebitno onesnaženje bo povzročilo preseganje mejnih vrednosti, opredeljenih z Uredbo o kemijskem stanju površinskih voda. Vidne bodo tudi zmanjšane zaloge vodnih virov. Kljub izvedbi omilitvenih ukrepov, lahko pričakujemo poslabšanje vodnih virov (kakovost, zaloga).</p> <p>E: Vplivi projekta bodo povzročili kritično onesnaženje, preseganje mejnih vrednosti, opredeljenih z Uredbo o kemijskem stanju površinskih voda za več kot 50% in veliko zmanjšanje zalog vodnih virov.</p>
	Mineralni viri	<p>A: Vplivi projekta ne bodo škodili mineralnim virom.</p> <p>B: Vplivi projekta bodo nebistveni za mineralne vire, ker je nahajališče mineralnih virov oddaljeno 200 metrov.</p> <p>C: Vplivi projekta na mineralne vire bodo kratkoročni, ob upoštevanju omilitvenih ukrepov.</p> <p>D: Vplivi na mineralne vire bodo, zaradi kratkoročnega oziroma začasnega omejevanja potencialov za izkoriščanje mineralnih surovin bistveni, kljub omilitvenim ukrepom.</p> <p>E: Vplivi projekta na mineralne vire bodo dolgoročni oziroma trajni, zaradi odstranitve velike količine gornjih plasti tal in pozidave območja.</p>
	Kulturna dediščina	<p>A: Vplivi projekta bodo izven območja, objektov ali vplivnega območja kulturne dediščine. Negativnih posledic ne bo oziroma bodo pozitivne posledice, saj bo projekt zmanjšal stopnjo ogroženosti dediščine. Izboljšal bo dostopnost, reprezentativnost, omogočal bo ohranitev (prenovo) kulturne</p>

		<p>dediščine.</p> <p>B: Vplivi projekta bodo v bližini območja, objektov ali vplivnega območja kulturne dediščine, območje posega v vidnem polju kulturne dediščine, toda poseg ne bo vplival na varovane enote.</p> <p>C: Vplivi projekta bodo segali v območja, objekte in vplivna območja ali se nahajali ob teh območjih. To bo degradiralo celovitost dediščine, lahko tudi samo v času gradnje, vendar so možni in izvedljivi učinkoviti omilitveni ukrepi.</p> <p>D: Vplivi projekta bodo segali v območja, objekte in vplivna območja, degradirali celovitost dediščine. Zaradi ureditve v sklopu izvedbe projekta bi lahko prišlo do poškodbe posameznih prvin dediščine ali sprememb v kakovosti posameznih značilnosti. Omejena bi bila tudi dostopnost in/ali zmožnost prezentacije dediščine.</p> <p>E: Vplivi projekta bodo tako veliki, da je pričakovati uničenje varovanih vrednot.</p>
Družbeno okolje	Inovativnost in izobraževanje	<p>A: Projekt ne bo vplival oziroma bo pozitivno vplival na inovativnost in spodbujal prebivalstvo k izobraževanju.</p> <p>B: Projekt ne bo vplival na inovativnost in ne bo spodbujal prebivalstva k izobraževanju.</p> <p>C: Projekt bo negativno vplival na inovativnost in bo nižal motivacijo prebivalstva za izobraževanje. Ob upoštevanju omilitvenih ukrepov bodo vplivi zmanjšani in nebitveni.</p> <p>D: Projekt bo zelo negativno vplival na inovativnost in izobraževanje kljub upoštevanju omilitvenih ukrepov.</p> <p>E: Projekt bo zelo negativno vplival na inovativnost in izobraževanje. Izobrazba in inovativnost ne bosta več vrednoti.</p>
	Zaposlovanje	<p>A: Projekt bo pozitivno vplival na zaposlovanje, ker bo nudil veliko zaposlitev.</p> <p>B: Vplivi projekta na zaposlovanje bodo nebitveni glede na število zaposlitev.</p> <p>C: Projekt ne bo vplival na brezposelnost ob upoštevanju omilitvenih ukrepov.</p> <p>D: Projekt bo vplival na brezposelnost.</p> <p>E: Projekt bo vplival na veliko brezposelnost.</p>
	Ekonomsko okolje	<p>A: Projekt bo pozitivno vplival na ekonomsko okolje regije ali celo države z raznimi davki in kot integrator lokalne in regionalne turistične ponudbe.</p> <p>B: Projekt ne bo bistveno vplival na ekonomsko okolje.</p> <p>C: Projekt ne bo negativno vplival na ekonomsko okolje ob upoštevanju omilitvenih ukrepov.</p> <p>D: Projekt bo negativno vplival na ekonomsko okolje, saj bodo okoliške turistične dejavnosti izgubljale promet in s tem dobiček.</p> <p>E: Projekt bo uničujoče vplival na ekonomsko okolje, ker se bo okoliška ponudba hitro zmanjševala zaradi slabega prometa in majhnega dobička.</p>
	Zdravje ljudi	<p>A: Število prizadetih (odvisnosti od iger na srečo, samomori, izpostavljenost hrupu in povečanemu prometu) prebivalcev se ne bo spremenilo zaradi posledic uresničitve projekta.</p> <p>B: Število prizadetih (odvisnosti od iger na srečo, samomori, izpostavljenost hrupu in povečanemu prometu) prebivalcev se bo rahlo povečalo.</p> <p>C: Število prizadetih (odvisnosti od iger na srečo, samomori,</p>

		<p>izpostavljenost hrupu in povečanemu prometu) prebivalcev se bo zaradi omilitvenih ukrepov le rahlo povečalo.</p> <p>D: Število prizadetih (odvisnosti od iger na srečo, samomori, izpostavljenost hrupu in povečanemu prometu) prebivalcev se bo povečalo.</p> <p>E: Število prizadetih (odvisnosti od iger na srečo, samomori, izpostavljenost hrupu in povečanemu prometu) prebivalcev se bo povečalo in naraščalo.</p>
	Krajina in vidna kakovost okolja	<p>A: Vidna kakovosti okolja se bo izboljšala, ker bo delno degradirano okolje dobilo bolj sprejemljivo podobo.</p> <p>B: Krajina in vidna kakovost okolja se bodo rahlo spremenili, a vpliv bo nebitven.</p> <p>C: Uresničitev projekta bo rahlo spremenila krajino in vidne kakovosti okolja, a vpliv bo nebitven ob upoštevanju omilitvenih ukrepov.</p> <p>D: Uresničitev projekta bo začasno spremenila krajino in vidne kakovosti okolja.</p> <p>E: Uresničitev projekta bo trajno spremenila krajino in vidne kakovosti okolja.</p>
	Hrup	<p>A: Število preobremenjenih objektov in prebivalcev ter površin zaradi izvedbe projekta se ne bo spremenilo.</p> <p>B: Število preobremenjenih objektov in prebivalcev ter površin zaradi izvedbe projekta se bo neznatno povečalo.</p> <p>C: Število preobremenjenih objektov in prebivalcev ter površin zaradi izvedbe projekta se bo neznatno povečalo ob upoštevanju omilitvenih ukrepov.</p> <p>D: Število preobremenjenih objektov in prebivalcev ter površin glede na mejne vrednosti kazalcev za vir hrupa zaradi izvedbe projekta se bo znatno povečalo.</p> <p>E: Število preobremenjenih objektov in prebivalcev ter površin glede na kritične vrednosti kazalcev zaradi izvedbe projekta se bo nedopustno povečalo.</p>
	Kriminal	<p>A: Število kriminalnih dejanj na 1000 prebivalcev se ne bo spremenilo zaradi izvedbe projekta.</p> <p>B: Število kriminalnih dejanj na 1000 prebivalcev se bo neznatno povečalo zaradi izvedbe projekta.</p> <p>C: Število kriminalnih dejanj na 1000 prebivalcev se bo neznatno povečalo ob upoštevanju omilitvenih ukrepov.</p> <p>D: Število kriminalnih dejanj na 1000 prebivalcev se bo znatno povečalo zaradi izvedbe projekta.</p> <p>E: Število kriminalnih dejanj na 1000 prebivalcev se bo nedopustno povečalo zaradi izvedbe projekta.</p>
Odpadki	Količina odpadkov	<p>A: Zabavišče ne bo vplivalo na količino odpadkov (izključno povratna embalaža).</p> <p>B: Količina odpadkov iz zabavišča bo nebitvena glede na ostale objekte v regiji.</p> <p>C: Količina odpadkov iz zabavišča bo velika, vendar bo nebitvena ob upoštevanju omilitvenih ukrepov.</p> <p>D: Količina odpadkov iz zabavišča bo velika in kljub upoštevanju omilitvenih ukrepov se stanje ne bo bistveno izboljšalo.</p> <p>E: Količina odpadkov iz zabavišča bo ogromna in bo predstavljala velik problem zasedanja deponije na kateri se bodo odpadki odlagali.</p>
	Toplogredni plini	<p>A: Zabavišče ne bo vplivalo na količino toplogrednih plinov glede na ostale objekte in komplekse v regiji.</p>

		<p>B: Zabavišče ne bo bistveno vplivalo na količino toplogrednih plinov glede na ostale objekte in komplekse v regiji.</p> <p>C: Zabavišče ne bo bistveno vplivalo na količino toplogrednih plinov glede na ostale objekte in komplekse v regiji ob upoštevanju omilitvenih ukrepov.</p> <p>D: Zabavišče bo vplivalo na količino toplogrednih plinov glede na ostale objekte in komplekse v regiji, saj bo količina iz zabavišča znatno višja.</p> <p>E: Zabavišče bo zelo vplivalo na količino toplogrednih plinov, saj bo ta količinsko zelo izstopala glede na ostale objekte in komplekse v regiji.</p>
	Odpadne vode	<p>A: Zabavišče ne bo vplivalo na količino odpadne vode glede na ostale objekte in komplekse.</p> <p>B: Zabavišče ne bo bistveno vplivalo na količino odpadne vode glede na ostale objekte in komplekse.</p> <p>C: Zabavišče ne bo bistveno vplivalo na količino odpadne vode glede na ostale objekte in komplekse ob upoštevanju omilitvenih ukrepov.</p> <p>D: Zabavišče bo vplivalo na količino odpadne vode glede na ostale objekte in komplekse, saj bo količina iz zabavišča znatno višja.</p> <p>E: Zabavišče bo zelo vplivalo na količino odpadne vode, saj bo ta količinsko zelo izstopala glede na ostale objekte in komplekse.</p>

PRILOGA C

Drevo odločanja s funkcijami koristnosti (utežmi)

Kriterij	Utež
Vrednotenje sprejemljivosti vplivov	
— Neživo okolje	24,5
— Zrak in podnebne spremembe	33,3
— Tla/prst	33,3
— Vode	33,3
— Živo okolje	22,9
— Naravna biocenoza	36,4
— Biotska raznovrstnost	45,5
— Fragmentacija habitatov	18,2
— Energija	5,7
— Raba energije v zabavišču	50,0
— Raba energije v prometu	50,0
— Viri	11,0
— Gozd	20,0
— Kmetijska zemljišča	16,2
— Vodni viri	23,8
— Mineralni viri	16,2
— Kulturna dediščina	23,8
— Družbeno okolje	30,2
— Inovativnost in izobraževanje	15,6
— Zaposlovanje	15,6
— Ekonomsko okolje	15,6
— Zdravje ljudi	22,2
— Bivanjske kakovosti	31,1
— Krajina in vidna kakovost okolje	33,3
— Hrup	33,3
— Kriminal	33,3
— Odpadki	5,7
— Količina odpadkov	33,3
— Toplogredni plini	33,3
— Odpadne vode	33,3