

UNIVERZA V NOVI GORICI  
POSLOVNO-TEHNIŠKA FAKULTETA

**RAZVOJNE PERSPEKTIVE OBČINE BRDA**

MAGISTRSKO DELO

**Joško Zamar**

Mentor: doc. dr. Henrik Gjerkeš

Nova Gorica, 2013



## **ZAHVALA**

Pri nastanku magistrskega dela so mi bili v veliko pomoč nasveti mentorja doc. dr. Henrika Gjerkeša in izmenjava mnenj z njim. Posebna zahvala gre moji družini, ki mi je ves čas študija stala ob strani in mi nudila spodbudo. Magistrsko delo je nastalo tudi s pomočjo posameznikov, ki so mi posredovali podatke, z njimi sem izmenjal mnenja in razbral določeno vizijo gospodarskega razvoja. Beseda hvala tudi Tadeju za njegove nasvete.



## **NASLOV**

### **Razvojne perspektive občine Brda**

## **IZVLEČEK**

V nalogi je podan strukturiran pregled gospodarskega razvoja v občini Brda v zadnjih dveh desetletjih, nadgrajen s smernicami za prihodnji trajnostni razvoj območja.

Goriška brda so v zgodovini vseskozi povezana s kmetijstvom, zato so poudarjeno obravnavani vinogradništvo, vinarstvo, sadjarstvo, oljarstvo, čebelarstvo, poljedelstvo, živinoreja in pridelava zelenjave, kakor tudi malo gospodarstvo in turizem. Posamezne panoge so ovrednotene iz ekonomskega, okoljskega in družbenega vidika, na osnovi česar so podane njihove razvojne možnosti.

Za določitev stanja je bila pregledana dokumentacija in literatura od nastanka občine do danes. Za ugotavljanje razmer in pridobivanje informacij je bila opravljena anketa, ki je zajela različne interesne skupine iz gospodarstva, družbenega in upravnega sektorja. Analiza ukrepov na področju učinkovite rabe energije in obnovljivih virov energije podaja možnosti na področju energetske tranzicije občine.

Gospodarstvo Brd temelji na vinogradništvu in vinarstvu, možnosti razvoja nudijo vse obstoječe gospodarske panoge na čelu s sadjarstvom v povezavi s turizmom. Vztrajati je potrebno na tradicionalnih z naravo povezanih panogah, vendar obenem slediti sodobnim trendom. Pomembno je vlaganje v skupne blagovne znamke. Trajnostni razvoj občine temelji na lokalnih obnovljivih energetskih virih. Vlaganje Občine v infrastrukturo lahko bistveno pospeši razvoj.

## **KLJUČNE BESEDE**

Goriška brda, gospodarski razvoj, kmetijstvo, turizem, malo gospodarstvo, razvojni potencial, Občina Brda

## **TITLE**

### **Municipality of Brda and its developmental perspectives**

## **ABSTRACT**

This Master's thesis presents a structured overview of the economic development of the Brda Municipality over the last two decades, and suggests guidelines for the region's sustainable future development.

Throughout its history the Brda region has been linked to agriculture; the paper therefore discusses agricultural branches, such as viticulture, wine production, fruit cultivation, oil production, bee-keeping, arable farming, livestock production and production of vegetables, as also small industry and tourism. The individual branches have been evaluated from the economic, environmental and social point of view, on the bases of which development opportunities have been provided.

To determine the state of affairs, a thorough review of the relevant documentation and literature from the beginning of the Municipality till the present has been done. A survey has been carried out, which included various interest groups from the economic, social and administrative sectors. Municipality's energy transition possibilities have been identified by analysing renewable energy sources and measures that had been introduced in the field of efficient energy consumption.

Economy of Brda bases on viticulture and wine production, development possibilities offer all branches, headed by fruit cultivation and tourism. It is essential to build on the traditional branches, which are closely connected to nature, as well as to follow the modern trends and investments in common trademarks. Local renewable energy sources are cornerstone of the Municipality sustainable development. Municipal infrastructure investments can increase the pace of development considerably.

## **KEYWORDS**

The Goriška brda region, economic development, agriculture, tourism, small business, development potential, the Municipality of Brda

## KAZALO

1	UVOD.....	1
2	PREDSTAVITEV GORIŠKIH BRD.....	2
2.1	Briško gospodarstvo ob nastanku Občine Brda leta 1994.....	4
2.2	Gospodarski statistični podatki občine Brda za leto 2011.....	6
2.2.1	Društveno in kulturno dogajanje.....	7
2.3	Briška infrastruktura.....	8
2.3.1	Cestna infrastruktura.....	8
2.3.2	Vodna oskrba, kanalizacijsko omrežje.....	9
2.3.3	Telekomunikacijske povezave.....	11
2.4	Grafična primerjava gospodarskih subjektov med letoma 1996 in 2011.....	12
2.5	Demografsko socialna slika občine Brda.....	13
3	KMETIJSTVO.....	18
3.1	Vinogradništvo in vinarstvo.....	18
3.1.1	Slovensko vinogradništvo in vinarstvo.....	19
3.1.2	Razvoj briškega vinogradništva in vinarstva od leta 1994 do danes.....	20
3.1.3	Videnje prihodnjega razvoja vinogradništva.....	25
3.2	Sadjarstvo.....	27
3.2.1	Prihodnost sadjarstva.....	28
3.3	Oljarstvo.....	30
3.3.1	Razvoj oljarstva.....	30

3.4	Čebelarstvo .....	31
3.4.1	Čebelarstvo jutri .....	32
3.5	Poljedelstvo, živinoreja, pridelava zelenjave .....	33
3.5.1	Pogled na prihodnost poljedelstva, živinoreje in pridelave zelenjave ...	34
4	TURIZEM .....	36
4.1	Turizem v Goriških brdih v letu 2011 .....	36
4.2	Razvojne možnosti briškega turizma .....	38
5	MALO GOSPODARSTVO .....	40
5.1	Stanje malega gospodarstva v letu 2011 .....	42
5.2	Razvojne možnosti obrti v Goriških brdih .....	42
6	ANKETA O BRIŠKEM GOSPODARSTVU .....	43
6.1	Uvod .....	43
6.2	Rezultati ankete .....	43
7	RAZVOJNI POTENCIALI GORIŠKIH BRD .....	54
7.1.1	SWOT-analiza vinogradništva-vinarstva .....	54
7.1.2	SWOT-analiza sadjarstva .....	55
7.1.3	SWOT-analiza turizma .....	56
7.2	Potenciali energetskega virov .....	57
7.2.1	Analiza rabe energije in porabe energentov .....	57
7.2.2	Možnosti energetskega potencialov .....	59
8	VLOGA OBČINE BRDA PRI GOSPODARSKEM RAZVOJU .....	68



8.1	Dosedanja vloga občine Brda pri gospodarskem razvoju.....	68
8.2	Kako naj občina Brda vpliva na nadaljnji razvoj.....	70
9	ZAKLJUČEK .....	71
10	LITERATURA .....	72

## KAZALO SLIK

Slika 1: Zemljepisna lega Goriških Brd .....	2
Slika 2: Briške cestne povezave .....	9
Slika 3: Vodovodno omrežje Goriških brd .....	10
Slika 4: Obstoječe stanje dostopa do širokopasovnega omrežja v Občini Brda .....	11
Slika 5: Primerjava števila gospodarskih subjektov med letoma 1996 in 2011 .....	13
Slika 6: Naselja v občini Brda .....	14
Slika 7: Podatki o starostni strukturi žensk in moških leta 2008 .....	16
Slika 8: Gostota poselitve leta 2008 .....	17
Slika 9: Katalog vin Vinske kleti »Goriška Brda« z. o. o. Dobrovo .....	22
Slika 10: Vinogradniško-vinarska kmetija s turističnimi sobami .....	23
Slika 11: Kažipot vinskih kleti .....	24
Slika 12: Enotna blagovna znamka Goriških brd .....	25
Slika 13: Briška oljčna olja .....	31
Slika 14: Nežna čebela v dehteči dlani cveta nežno oplaja .....	33
Slika 15: Informacijske table .....	37
Slika 16: Hotel z igralnico Venko .....	37
Slika 17: Turistične kapacitete med letoma 1994 in 2011 .....	38
Slika 18: Pridobljena sredstva briških podjetnikov od Javnega sklada za razvoj malega gospodarstva Goriške .....	42
Slika 19: Rezultati anketne ocene gospodarskega razvoja .....	44
Slika 20: Anketno mnenje o vlogi OB pri gospodarskem razvoju GB .....	44

Slika 21: Mnenje anketirancev o nezadostnem razvoju malega gospodarstva .....	45
Slika 22: Odgovori anketirancev o pomanjkanju dejavnosti malega gospodarstva...	46
Slika 23: Anketno mnenje o razvoju turizma.....	46
Slika 24: Anketno mnenje o proizvodnji in prodaji zelenjave .....	47
Slika 25: Odgovori anketirancev o poljedelstvu .....	48
Slika 26: Rezultati ankete o živinoreji .....	48
Slika 27: Odgovori anketirancev o sadju .....	49
Slika 28: Odgovori na vprašanje, ali imamo dovolj sadja in ostalih pridelkov za potrebe turizma.....	49
Slika 29: Anketni odgovori na vprašanje o blagovnih znamkah.....	50
Slika 30: Anketni rezultati, zakaj mladi izobraženci ne ostajajo v GB.....	51
Slika 31: Rezultati ankete o bencinskih kupcih .....	51
Slika 32: Odgovori na vprašanje o sivi ekonomiji .....	52
Slika 33: Odgovori na vprašanje o možnostih odpiranja delovnih mest.....	52
Slika 34: SWOT-analiza vinogradništva-vinarstva.....	54
Slika 35: SWOT-analiza sadjarstva .....	55
Slika 36: SWOT-analiza turizma .....	56
Slika 37: Predlog daljinskega ogrevanja v vasi Dobrovo .....	60
Slika 38: Finančni tok investicije v različne vire daljinskega sistema ogrevanja .....	63
Slika 39: Idejna skica hotelskega kompleksa Terme Brda.....	65
Slika 40: Strateški projekt Marie.....	66
Slika 41: Grb Občine Brda simbolizira povezanost območja z zemljo .....	68

## KAZALO TABEL

Tabela 1: Statistični podatki občine Brda in sosednjih občin iz leta 2009.....	3
Tabela 2: Podjetja in družbe po enotni klasifikaciji 31. 12. 1996.....	5
Tabela 3: Število samostojnih podjetnikov glede na dejavnost leta 1996 .....	5
Tabela 4: Poslovni subjekti v občini Brda na dan 31. 12. 2011 .....	6
Tabela 5: Kmetijske površine leta 2011 .....	6
Tabela 6: Demografski statistični podatki Goriških brd za leto 2009.....	14
Tabela 7: Statistični vinogradniški podatki za Slovenijo .....	19
Tabela 8: Sorte trt, število, delež posamezne sorte v letu 2011 .....	20
Tabela 9: Podatki o površinah sadja za leto 1998 .....	27
Tabela 10: Podatki o briškem sadjarstvu za leto 2011 .....	28
Tabela 11: Razvrstitev malih podjetij po občinah za leto 2010 .....	40
Tabela 12: Razpisana sredstva JSMGG .....	41
Tabela 13: Število stanovanj po načinu ogrevanja.....	57
Tabela 14: Podatki o porabi in številu odjemnih mest ter strošek električne energije za javno razsvetljavo za leto 2007 .....	58
Tabela 15: Ocene letnih emisij po posameznih porabnikih v občini Brda v letu 2007 .....	59
Tabela 16: Podatki o lesni zalogi, letnem prirastku in možnem poseku za leto 2007	61
Tabela 17: Okvirno ocenjene globinske temperature na lokaciji predvidene vrtine Brda-1.....	66



## 1 UVOD

Izbira teme za magistrsko delo iz domačega okolja je posledica prisotnosti avtorja v družbenopolitičnem življenju Goriških brd že od mladosti. Dolgoletna zaposlitev v Vinski kleti »Goriška Brda« z.o.o. Dobrovo na delovnem mestu vodje tehničnih služb pa mu nudi vpogled v gospodarske panoge. V okolje, v katerem živi, je vlagal in želi vlagati znanje, videnje in izkušnje, zato želi z magistrsko nalogo poiskati pot in cilje razvoja domačega okolja.

V delu je predstavljen avtorjev pogled in pogled posameznikov na gospodarski razvoj. Kot posamezniki so mišljene osebe, ki vplivajo na gospodarsko, družbeno in politično življenje v Goriških brdih.

Glavni cilj magistrskega dela je podati smernice za bodoči trajnostni razvoj občine Brda. S pregledom dokumentacije, literature, anketo, razgovori je bilo ugotovljeno stanje v gospodarskih panogah od nastanka občine do danes. Analiza ukrepov na področju učinkovite rabe energije in obnovljivih virov energije podaja možnosti na področju energetske tranzicije občine. S Swot analizo posameznih panog in ukrepov so podane priložnosti, prednost, slabosti in nevarnosti ustreznega načrtovanja razvoja. Glavni sklopi so predstavitev Goriških brd, kmetijstvo, turizem, malo gospodarstvo, anketa, razvojni potenciali Goriških brd in vloga Občine Brda pri gospodarskem razvoju.

Uvodoma so predstavljena Goriška brda z gospodarskimi podatki iz let 1994 in 2011, infrastruktura ter demografski podatki. Primerjani so tudi nekateri statistični podatki z ostalimi občinami in s slovenskim povprečjem. V tretjem poglavju so podrobneje razčlenjene kmetijske panoge, pri čemer je za vsako panogo opravljena okvirna ocena prihodkov in videnje prihodnjega razvoja. Pri vseh panogah so navedeni tudi statistični podatki iz različnih virov. Po enaki metodologiji je v četrtem in petem poglavju narejena analiza za turizem in malo gospodarstvo. Za vinogradništvo-vinarstvo, sadjarstvo in turizem so v sedmem poglavju izdelane SWOT-analize ter analiza rabe energije in predstavljene možnosti izkoriščanja energetskih potencialov v občini. Poseben del naloge je anketa. V osmem poglavju so opisani aktualni projekti, dosedanja vloga in napotki za nadaljnjo vlogo Občine Brda pri gospodarskem razvoju. Temu poglavju sledita zaključek in literatura.

## 2 PREDSTAVITEV GORIŠKIH BRD

Goriška brda se razprostirajo na 72 km<sup>2</sup> med rekama Idrijco in Sočo ter Furlansko nižino in Korado (slika 1). V Brdih živi približno 6.000 prebivalcev. Po drugi svetovni vojni je bilo dve tretjini ozemlja priključeno Jugoslaviji, ena tretjina pa Italiji. Italijanski del Goriških brd je poznan pod imenom Collio.



Slika 1: Zemljepisna lega Goriških Brd  
(Google, 2012)

Obronki briških gričev so predstavljali skrajno mejo, kjer so se naselili Slovani. V tako oddaljene kraje so verjetno prišli najvztrajnejši; tisti, ki so iskali idealen prostor za kmetijstvo. Tak je tudi vseskozi karakter Bricev. Brda so bila skozi zgodovino na etničnem, kulturnem in gospodarskem prepihu. Izmenjevali so se različni gospodarji; ozemlje so si delile različne države. Lahko rečemo, da je tuja noga le teptala briško zemljo. Z muko se je ohranjalo in se ohranja etnično in kulturno mejo.

Glavna gospodarska dejavnost je bila in je kmetijstvo. Briški kmet je bil vedno podložen gospodarjem, vseskozi pa je iskal načine, da bi prišel do lastne zemlje. Iz nedavne zgodovine je poznana Fojanska zadruga, ko so kmetje iz vasi Fojane in Barbane leta 1922 od tedanjega dobrowskega grofa Silverija de Baguerija kupili 230 ha zemlje (Briški zbornik, 1999). Pred drugo svetovno vojno je bilo briško gospodarstvo vezano na Furlanijo. Predvsem je bil to trg za sadje in vino. Meja je po drugi svetovni vojni to navezo pretrgala. Treba je bilo poiskati nove trge. Geografsko

gledano so bila Brda takrat v žepu Jugoslavije. Odprtje osimske ceste preko Sabotina je Bricem približala Novo Gorico, ukinitvev schengenske meje leta 2007 je postavila nove gospodarske silnice. Število obiskov ter nakupov italijanskih in avstrijskih gostov je v veliki meri odvisno od cen naftnih derivatov, mesa in ostalih živil. Gospodarstveniki si večkrat zastavljajo vprašanje, kako velike trgovine oziroma skladišča naj gradijo; sprašujejo se, kolikšno količino kmetijskih proizvodov bodo prodali na domačem dvorišču.

Skozi nalogo so statistični podatki večkrat primerjani s podatki sosednjih občin, zato so v tabeli 1 predstavljeni tudi osnovni podatki o domačih in o sosednjih občinah (Statistični urad RS, 2012).

Tabela 1: Statistični podatki občine Brda in sosednjih občin iz leta 2009  
(Statistični urad RS, 2012)

	Površina ( km <sup>2</sup> )	Število prebivalcev	Število zaposlenih	Število samozaposlenih	Število registriran. nezaposlenih	Število podjetij	Prihodek podjetij (x1000 €)
Brda	72	5.686	543	438	127	329	50.367
Kanal ob Soči	147	5.823	1.058	261	184	320	116.099
Miren-Kostanjevica	63	4.895	1.014	207	175	404	94.927
Nova Gorica	280	32.039	14.716	1.466	1.035	3.326	1.189.538
Šempeter-Vrtojba	15	6.347	4.514	290	190	732	343.491
Renče-Vogrsko	30	4.287	1.212	181	137	330	165.756

V tabeli 1 vidimo, da število samozaposlenih odstopa od povprečja v regiji. Samozaposljivost v briški občini je velika zaradi izrazito kmetijskega področja. Na velikih kmetijah so samozaposleni gospodar, gospodinja in potomec (sin, hčerka). Na srednjih kmetijah pa je samozaposlen le gospodar. K večjemu deležu



samozaposljivosti prinese tudi tako imenovano delo na črno v Italiji. Tisti, ki hodijo na delo na črno, so registrirani kot zaposleni na kmetijah. Iz tega naslova tudi plačujejo pokojninsko in zdravstveno zavarovanje.

## **2.1 Briško gospodarstvo ob nastanku Občine Brda leta 1994**

V letu 1994 je bilo na območju Goriških Brd 1.976 ha vinogradov, 466 ha sadovnjakov, 171 ha njiv in vrtov, 883 ha travnikov, 100 ha pašnikov in 2.164 ha gozda. Bilo je 957 kmetij, od tega je bilo 844 kooperantskih kmetij Vinske kleti »Goriška Brda« z. o. o.. Samostojnih vinarjev je bilo 133, od tega 70 vinarjev z lastno blagovno znamko (Razvojni program občine Brda, 1998).

Na področju turizma je bilo 9 nočitvenih postelj, 11 gostiln oz. bifejev in 2 turistični kmetiji. Vedenja o turizmu je bilo malo. V Goriška brda so prihajali le dnevni gostje. Na domačem dvorišču se je prodalo malo sadja in vina.

Leta 1996 je bilo zaposlenih 420 Brik in Bricev. Veliko je bilo dnevne migracije v smeri Nova Gorica, Italija in Anhovo. Brezposelnih oseb je bilo 199, od tega 98 žensk in 101 moški. Stopnja brezposelnosti je bila 9,2 %, realna brezposelnost pa je bila med dvema in tremi odstotki (Razvojni program občine Brda, 1998). Brezposelnih je bilo največ z nižjo izobrazbo. Zaradi prostorske občutljivosti in omejenosti se večje industrijske dejavnosti že takrat ni razvijalo, razvoj je bil usmerjen le v malo gospodarstvo, razvoj turizma in izkoriščanje potenciala obmejne lege. Kot potenciali obmejne lege so bili mišljeni turistične kmetije, trgovine, bencinske črpalke in storitvene dejavnosti.

V tabeli 2 je prikaz števila podjetij in družb iz leta 1996 (Razvojni program občine Brda, 1998).

Tabela 2: Podjetja in družbe po enotni klasifikaciji 31. 12. 1996

(Razvojni program občine Brda, 1998)

Podjetja in družbe	Število
Industrija	10
Kmetijstvo in ribištvo	6
Gradbeništvo	5
Promet in zveze	2
Trgovina	16
Gostinstvo in turizem	4
Obrt in osebne storitve	7
Finančno tehnične in poslovne storitve	21
Izobraževanje	1
Skupaj	72

V letu 1996 se je največ samostojnih podjetnikov ukvarjalo s predelovalno dejavnostjo (tabela 3).

Tabela 3: Število samostojnih podjetnikov glede na dejavnost leta 1996

(Razvojni program občine Brda, 1998)

Dejavnost	Število
Kmetijstvo, lov, gozdarstvo	2
Predelovalna dejavnost	35
Gradbeništvo	26
Trgovina, promet z motornimi vozili	20
Gostinstvo	35
Promet, skladiščenje, zveze	12
Nepremičnine	16
Druge javne in osebne storitve	13
Skupaj	159

## 2.2 Gospodarski statistični podatki občine Brda za leto 2011

V poslovnem registru Slovenije po občinah in po skupinah za občino Brda na dan 31. 12. 2011 zasledimo stanje, prikazano v tabeli 4 (Ajpes, Poslovni register Slovenije, 2012).

Tabela 4: Poslovni subjekti v občini Brda na dan 31. 12. 2011  
(Ajpes, 2012)

Dejavnost	Število
Gospodarske družbe in zadruga	86
Samostojni podjetniki - posamezniki	208
Pravne osebe javnega prava	5
Nepridobitne organizacije - pravne osebe zasebnega prava	18
Društva	55
Druge fizične osebe, ki opravljajo registrirane oziroma s predpisom določene dejavnosti	53
Skupaj	425

V tabeli 5 so navedene površine kmetijskih nasadov za leto 2011 (Kmetijsko-svetovalna služba Vinske kleti »Goriška Brda«, 2011).

Tabela 5: Kmetijske površine leta 2011  
(Kmetijsko-svetovalna služba Vinske kleti »Goriška Brda«, 2011)

Kultura	Površina ( ha)
Vinogradi	1.958
Češnje	160
Oljčniki	80
Breskve	60
Ostalo sadje	110

Omenjena služba je ocenila, da je v Brdih 1.000 kmetijskih gospodarstev, od tega 750 tržno naravnanih. Ocenjuje se, da je na kmetijah okoli 400 delovnih mest. Izključno od kmetijstva živi 300 kmetij.

### **2.2.1 Društveno in kulturno dogajanje**

Društveno in kulturno dogajanje v Brdih v pričujoči nalogi ni posebej obravnavano, čeprav so kulturni dogodki in društveno angažiranje brez dvoma pomembni za promocijo kraja in lokalnih proizvodov. Organizacija promocijskih prireditev je lažja in uspešnejša, če lokalna kulturna društva delujejo in so vključena v te dogodke. Na območju občine deluje osem pevskih zborov in več društev. Pomembno vlogo, predvsem pri promocijskih dejavnostih, ima Društvo kmečkih žena. Njihovo delovanje je povezano s prikazom življenja v teh krajih nekoč in danes. Veliko truda vlagajo tudi v prikaz kulinarčne posebnosti področja in ohranjanje teh posebnosti. Žene skozi sodelovanje pri dogodkih doma in v tujini prinašajo tudi informacije ter ideje v domače okolje. Kmečka žena – gospodinja je imela in ima pomembno vlogo v briškem gospodarstvu. Vloga kulture je na etnični meji pomembna, saj tudi skozi razna kulturna sporočila spoznamo, da vseh gospodarskih idej in nasvetov, ki prihajajo iz tujine, ni treba prevzeti.

Zavod za turizem, kulturo, mladino in šport je bil ustanovljen z občinskim odlokom 2. 12. 2009. Usklajuje delovanja društev, načrtuje, organizira, izvaja in spodbuja turistične, kulturne, mladinske in športne dejavnosti.

Zadnja leta je zelo aktiven sindikat azbestnih bolnikov – SABS ([www.zveza-sabs.si](http://www.zveza-sabs.si)). Aktivnost tega sindikata v Brdih je predvsem zaradi velikega števila umrlih in obolelih za posledicami stika z azbestom zelo pomembna in poteka zlasti na področju ozaveščanja prebivalstva o zahrbtnosti teh vlaken. Bili so tudi pobudniki popisa vsega materiala, ki vsebuje azbest, na območju občine. Obolelim in svojem nudijo strokovne nasvete pri iskanju zdravniške pomoči in pravno svetovanje. Odmevni so njihovi javni posveti in predstavitve. Pomembno družbeno vlogo imajo tudi nevladne organizacije (Belingar, 2012).

## **2.3 Briška infrastruktura**

Geografska lega Goriških brd je s stališča infrastrukturnih povezav razmeroma neugodna. Tudi skozi zgodovino so se infrastrukturne povezave glede na postavitev državnih mej spreminjale.

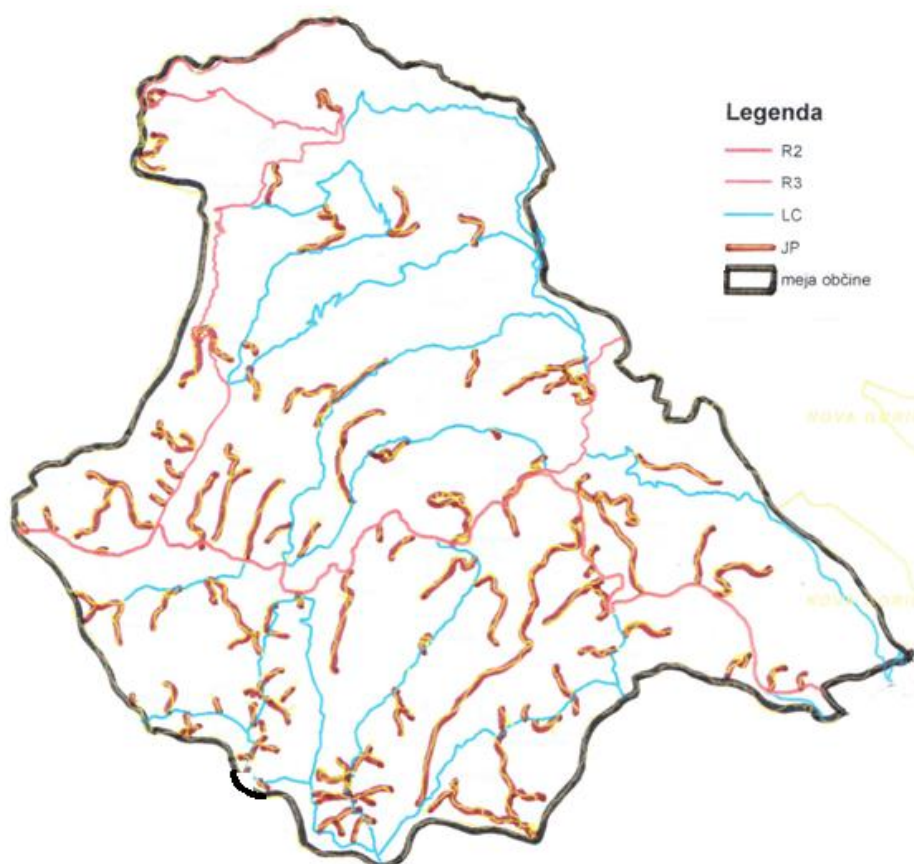
Železnica je v te kraje prišla zaradi potreb prve svetovne vojne. Med prvo in drugo svetovno vojno in po drugi svetovni vojni je veliko briškega sadja prišlo na tržnice s pomočjo železniških povezav. Najbolj uporabne železniške postaje so bile v Krminu, Plavah, Gorici in Novi Gorici. Trenutno večjih potreb po železnici v Brdih ni.

### **2.3.1 Cestna infrastruktura**

Cestne povezave so bile glede na geografsko lego navezane na Furlanijo. S postavitvijo meje po drugi svetovni vojni se je območje znašlo v mrtvem žepu. Cestna povezava preko Plavi je bila dolga in razmeroma strma. Z odprtjem osimske ceste preko Sabotina leta 1986 se je Nova Gorica približala kot upravno in gospodarsko središče. Z ukinitvijo schengenske meje leta 2007 se cestne povezave niso bistveno spremenile. Poti, ki vodijo v Novo Gorico preko italijanskega ozemlja, so speljane preko vasi, skozi katere veljajo omejitve hitrosti. Najkrajša navezava na avtocesto je v Vrtojbi, vendar bi hitra cesta potekala preko italijanskega ozemlja.

Pereč problem predstavljajo tudi ostale ceste. Teren je plazovit in obnova cest zahteva podporne zidove. Zaradi urejenosti krajine je zaželeno, da so podporni zidovi kamniti, ti pa so izvedbeno zelo dragi. Pri širitvi cest se večkrat naleti tudi na lastninske probleme. V prejšnjem stoletju se je veliko Bricev izselilo, tako da so dediči razkropljeni po vsem svetu. Širitve cest ali nove lokacije dela cest brez rešitve lastninskega vprašanja pa niso smiselne. Po Odloku o kategorizaciji občinskih cest v Občini Brda iz leta 2011 je 65.156 m lokalnih cest in 87.980 m javnih poti (Zapiski in priloge Občinskega sveta Občine Brda, 2011). Kategorizacija cest je prikazana na sliki 2. Za vzdrževanje in investicije na lokalnih cestah in javnih poteh je odgovorna Občina.

OBČINA BRDA  
kategorizacija občinskih cest



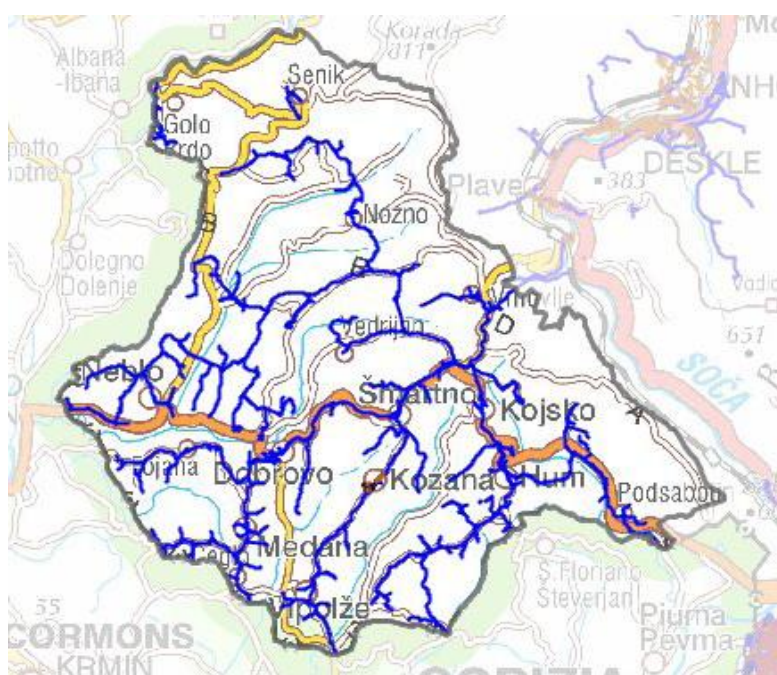
Slika 2: Briške cestne povezave  
(Zapiski in priloge Občinskega sveta Občine Brda, 2011)

### 2.3.2 Vodna oskrba, kanalizacijsko omrežje

Vodna oskrba je bila v veliki meri rešena s povezavo na vodno zajetje Mrzlek. Poskusi izboljšanja kvalitete pitne vode iz zajetja Prelesje so bili neuspešni. Povezava na vodni vir Mrzlek pa je bil velik, za samo občino prevelik, finančni zalogaj. Rešitev se je pojavila z večjim projektom, imenovanim Varovanje vodnega vira Mrzlek in celovita oskrba prebivalstva s pitno vodo, ki je reševal problem pitne vode občin Ajdovščina, Renče-Vogrsko, Nova Gorica in Brda. Projekt je bil z dodatnimi deli vreden okoli 37 milijonov €, delno financiran iz kohezijskih sredstev iz EU-sklada. Vrednost projekta za zgolj briško območje pa je znašala 7,4 milijona €. Leta 2010 so Brda dobila neoporečno pitno vodo. Problem pa ostaja sekundarno

vodovodno omrežje zaradi plazovitega terena in dotrajanih azbestnih cevi. Letna poraba vode na območju Brd znaša okoli 230.000 m<sup>3</sup>. Največji del porabijo fizične osebe, in sicer okoli 190.000 m<sup>3</sup>. Skupna dolžina vodovodnega omrežja je preko 100 kilometrov (Zapisniki in priloge Občinskega sveta Občine Brda, 2008).

Slika 3 prikazuje razvejano briško vodovodno omrežje (Piso, 2012). Vasi Belo in Senik imata lasten vodni vir. Vasi Golo Brdo in Breg imata vodovod iz sosednje Italije. Posebno v vasi Belo je vodna oskrba komaj zadostna.



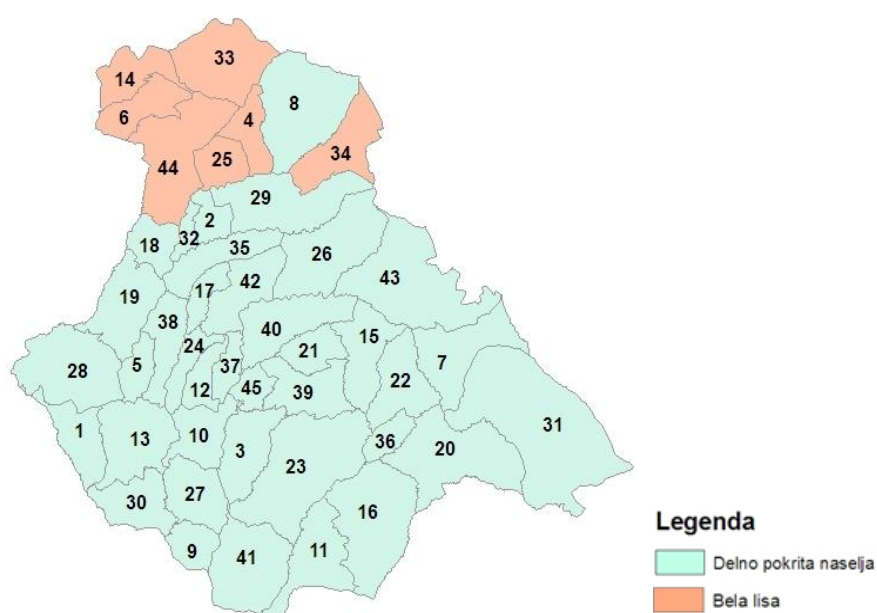
Slika 3: Vodovodno omrežje Goriških brd  
(Piso, 2012)

Zaradi gričevnate pokrajine je reševanje odpadnih vod v Brdih velik problem. Skupno kanalizacijsko omrežje imajo vasi Dobrovo, Šmartno, Kozana, Gonjače in Medana. Omenjene vasi imajo tudi čistilne naprave. Največja čistilna naprava je pod vasjo Dobrovo in ima kapaciteto 2.000 populacijskih enot (PE). Ena populacijska enota je definirana kot obremenitev vode, ki ustreza onesnaženju, ki ga povzroči en prebivalec na dan. Omenjena čistilna naprava je v lasti Vinske kleti »Goriška Brda« na Dobrovem in je kombinirana. Komunalna čistilna naprava Šmartno ima 200 PE, Kozana 60 PE, Gonjače 20 PE. Načrtovane so še čistilne naprave s kanalizacijskim omrežjem za vasi Biljana, Drnovk, Vrhovlje pri Kojskem in Vipolže. Vendar se

zaradi omenjenega problema pojavlja vprašanje smiselnosti izgradnje skupnih čistilnih naprav. Smiselneje je podpirati izgradnjo individualnih čistilnih naprav.

### 2.3.3 Telekomunikacijske povezave

Problem v Brdih predstavljajo tudi telekomunikacije. Slika 4 prikazuje obstoječe stanje dostopa do širokopasovnega omrežja v Goriških brdih (Vadjunec in Ambrožič, 2010).



Slika 4: Obstoječe stanje dostopa do širokopasovnega omrežja v Občini Brda  
(Vadjunec in Ambrožič, 2010)

V letu 2007 je bila na Dobrovem postavljena e-točka, ki nudi brezžični dostop do svetovnega spleta v oddaljenosti 100 m. Na dveh lokacijah na Dobrovem je bilo postavljenih pet uporabniških mest. Glavna antena je bila postavljena na streho občinske stavbe, katere doseg je do dva kilometra. Vrednost investicije, ki je bila v celoti pokrita z Ministrstva za gospodarstvo, je bila 4.834 €. V letu 2008 je bila z občinskimi sredstvi nadgrajena s sprejemnikom in z oddajnikom v vasi Brdice pri Neblem. Ta dostop, ki je bil namenjen vsem Brdice pri Neblem, Hruševlju in delu Neblega, je bil nezaščiten in brezplačen. Dostop je deloval le nekaj mesecev, ker se je izkazalo, da je nanj dostopalo več uporabnikov, kot se je načrtovalo.

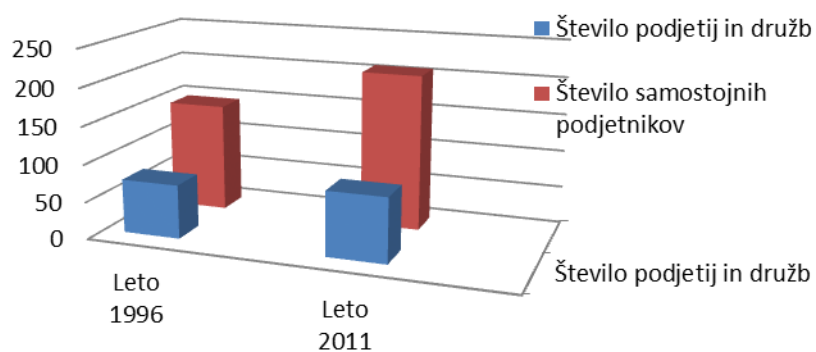


V letošnjem letu se zaključuje postavitve bazne postaje v bližini vasi Dobrovo. Vrednost investicije je ocenjena na cca 100.000 €, investitor je Telekom Slovenije d. d.. S tem oddajnikom, ki je že bil poskusno postavljen na začasni bližnji lokaciji, pokriva s signali večji del zahodnih Brd. Bazna postaja pokriva signal mobilne telefonije sistema GSM in UMTS/HSDPA. Frekvenčna področja mobilne telefonije so vedno višja, oddajne moči pa vedno manjše. Zaradi teh dveh dejstev je pomembno, da je zagotovljena optična vidljivost od bazne postaje do uporabnika. Antene bodo pritrjene na antenskem stolpu višine 7 m. Antenski stolp bo postavljen na vodni rezervoar. Oddajna moč kanala GSM 900 bo 8 W, UMTS-a pa 20 W (Zapisniki in priloge Občinskega sveta Občine Brda, 2012).

Reševanje signala mobilne telefonije in povezava na internet zaradi razvejanosti območja poteka počasi. Postavilo se je anteni v vasi Cerovo in v Vipolžah. Firma Kate TV ima postavljene antene za televizijski signal, telefonijo in internet na Koradi, gradu Dobrovo, Sabotinu in Vipolžah. Načrtuje se postavitve antene v vasi Medana. Trenutno potekajo tudi dela na antenskem sistemu za vasi Kožbana, Vrhovlje pri Kožbani in Brdice pri Kožbani. Pri antenskem sistemu postavitve sta problematična vidno polje in največkrat nestrinjanje občanov s postavitvijo anten v bližino njihovih domov.

## **2.4 Grafična primerjava gospodarskih subjektov med letoma 1996 in 2011**

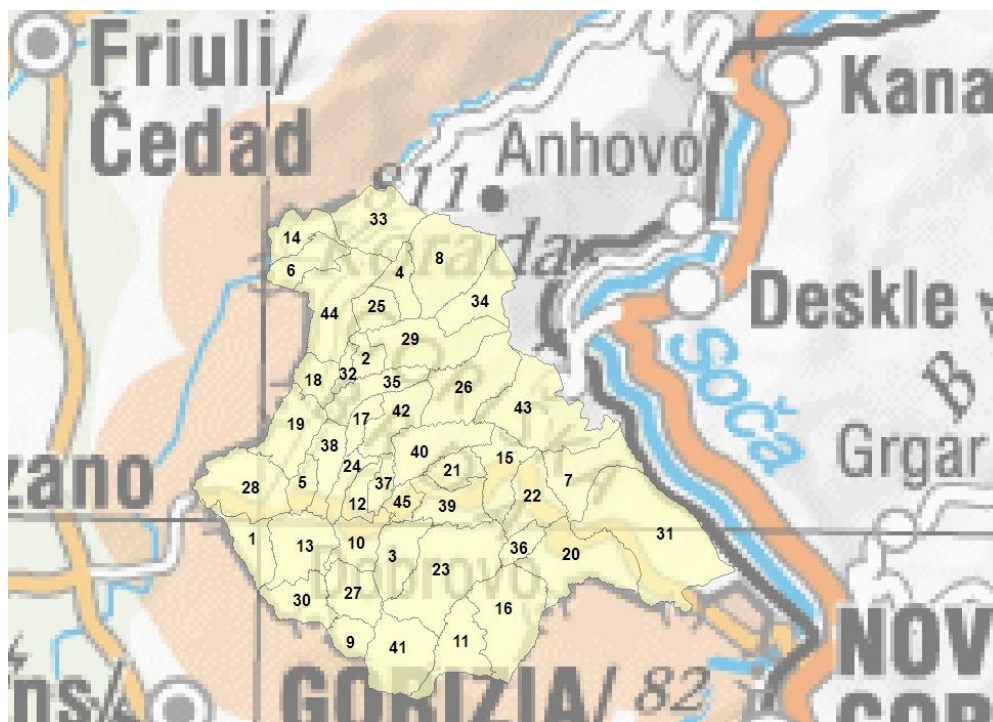
Na sliki 5 so prikazani podatki o številu podjetij, družb in samostojnih podjetnikov ob ustanovitvi lastne občine in leta 2011 (Razvojni program občine Brda, 1998; Javni sklad malega gospodarstva Goriške, 2012). Število samostojnih podjetnikov se je iz 159 v letu 1996 povečalo na 208 (indeks 31 %) v letu 2011, število podjetij pa je iz 72 na 86 (indeks 19 %) v istem obdobju. Podatki kažejo, da je ustanovitev lastne občine vzpodbudila gospodarsko dejavnost in je bila iz tega vidika upravičena.



Slika 5: Primerjava števila gospodarskih subjektov med letoma 1996 in 2011

## 2.5 Demografsko socialna slika občine Brda

Goriška brda sestavlja 45 vasi. Večina vasi je na slemenih gričev. Na sliki 6 vidimo, kako so Brda razdeljena na vasi (Geodetska uprava RS, 2010). Po številkah od 1 do 45 so naslednje vasi: Barbana, Belo, Biljana, Brdce pri Kožbani, Brdce pri Neblem, Breg pri Golem Brdu, Brestje, Brezovk, Ceglo, Dobrovo, Dolnje Cerovo, Drnovk, Fojana, Golo Brdo, Gonjače, Gornje Cerovo, Gradno, Hlevnik, Hruševlje, Hum, Imenje, Kojsko, Kozana, Kozarno, Kožbana, Krasno, Medana, Neblo, Nozno, Plešivo, Podsabotin, Pristavo, Senik, Slapnik, Slavče, Snežatno, Snežeče, Šlovrenc, Šmartno, Vedrijan, Vipolže, Višnjevnik, Vrhovlje pri Kojskem, Vrhovlje pri Kožbani, Zali Breg.



Slika 6: Naselja v občini Brda  
(Geodetska uprava RS, 2010)

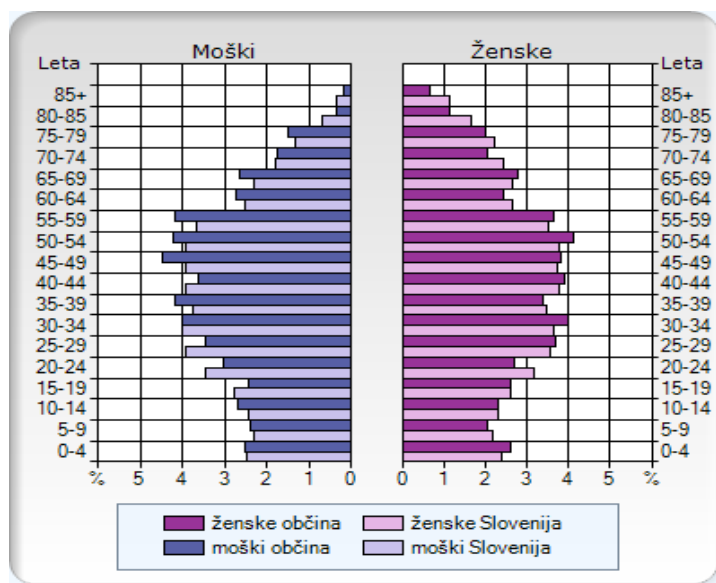
Statistični podatki v tabeli 6 so povzeti s spletne strani Statističnega urada Republike Slovenije ([www.stat.si/obcinevstevilkah](http://www.stat.si/obcinevstevilkah)) in veljajo za leto 2010. V tej tabeli so prikazani podatki za občino Brda in Republiko Slovenijo. Zanimiv je podatek, da je bilo v občini Brda statistično bistveno manj brezposelnih kot v Sloveniji. Povprečna neto mesečna plača na zaposleno osebo je bila za leto 2010 v občini Brda nižja za 74,68 €.

Tabela 6: Demografski statistični podatki Goriških brd za leto 2010  
(Statistični urad RS, 2013)

Podatki za leto 2010	Občina	Slovenija
Površina km <sup>2</sup>	72	20.273
Število prebivalcev	5.757	2.049.261
Število moških	2.854	1.014.716

Število žensk	2.903	1.034.545
Naravni prirast	-5	3.734
Skupni prirast	13	3.213
Število vrtcev	2	891
Število otrok v vrtcih	159	75.972
Število učencev v osnovnih šolah	396	159.508
Število dijakov (po prebivališču)	234	82.267
Število študentov (po prebivališču)	313	107.134
Število delovno aktivnih prebivalcev (po prebivališču)	2.154	835.039
Število zaposlenih oseb	559	747.194
Število samozaposlenih oseb	434	87.845
Število registriranih brezposelnih oseb	157	100.504
Povprečna mesečna bruto plača na zaposleno osebo (EUR)	1.336,99	1.494,88
Povprečna mesečna neto plača na zaposleno osebo (EUR)	891,94	966,62
Število podjetij	337	165.595
Prihodek podjetij (1.000 EUR)	51.428	86.705.208
Število stanovanj, stanovanjski sklad	2.523	844.349
Število osebnih avtomobilov	3.669	1.061.646
Količina zbranih komunalnih odpadkov (tone)	2.309	796.413

Starostna struktura žensk in moških za občino Brda in Republiko Slovenijo za leto 2008 je prikazana na sliki 7 (Statistični urad RS, 2012). Bistvenih odstopanj od slovenskega povprečja v starostni strukturi žensk in moških ni.

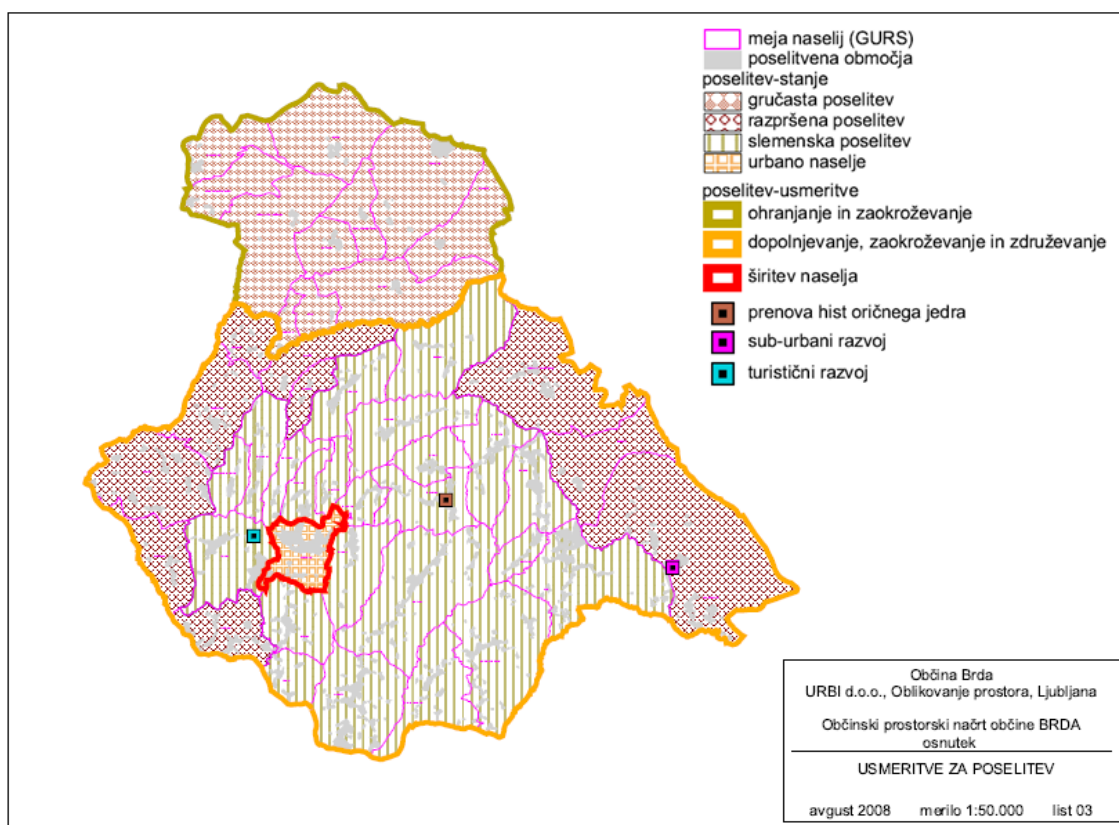


Slika 7: Podatki o starostni strukturi žensk in moških leta 2008  
(Statistični urad RS, 2012)

Delovna mesta za Brice prvenstveno predstavljajo kmetije in malo gospodarstvo. Izobraženci se večinoma vozijo na delo v Novo Gorico, Šempeter in Anhovo. Delovna mesta so tudi v sosednji Italiji. Ta delovna mesta so predvsem za pomoč v gospodinjstvu in na kmetijah. Večina, ki jih vsakodnevno migrira na delo v Italijo, je pokojninsko in zdravstveno zavarovana.

Po podatkih Centra za socialno delo Nova Gorica delujejo na območju občine štiri socialne delavke za pomoč na domu. V letu 2012 so obravnavale 48 oskrbovancev, katerim so nudile različne oblike pomoči (Zapisniki in priloge Občinskega sveta Občine Brda, 2012). Z denarno pomočjo občine ti oskrbovalci dobivajo topli obrok tudi ob vikendih. Socialno ogrožene osebe imajo možnost, da zaprosijo za pomoč pri Komisiji za socialna vprašanja, ki deluje v okviru Občine. Prispelih vlog je bilo zadnji dve leti okoli 20.

Za Brda je značilna poselitev na slemenih gričev, levo in desno od poti, ki vodijo skozi vas. Glede na pokrajino so tudi domačije na hribčkih. Ravninska poselitev je le v nekaterih vaseh. Na sliki 8 je prikazana gostota poselitve leta 2008.



Slika 8: Gostota poselitve leta 2008  
 (Zapisniki in priloge Občinskega sveta Občine Brda, 2011)

### **3 KMETIJSTVO**

Kmetijstvo ima poleg proizvodnje hrane nalogo, da ohranja naravo - podeželje - in blaži socialne probleme. Poznane so dežele, ki vlagajo ogromna sredstva v kmetijstvo predvsem zaradi ohranjanja krajine. Selitev ljudi iz podeželja v mesto povzroča tudi dodatne investicije v infrastrukturo v mestih. Pogosto pozabljamo, da je ta infrastruktura na podeželju že zgrajena (vrtci, šole, zdravstveni domovi).

Ugodna klima, rodovitna zemlja ter preko 1.100 sončnih ur na leto nam nudi ugodne pogoje za kmetijsko panogo. Brike in Brici so že leta vezani na zemljo. Iz roda v rod se prenaša rek, da je zemlja vrednota, vrednost, ki ne izgublja. Skozi zgodovino so bile različno razvite različne panoge kmetijstva. Najpomembnejšo vlogo ima vsekakor vinogradništvo oz. vinarstvo. Od sadjarstva so vsekakor najpomembnejše češnje. Češnje so prinesle prvi denar k hiši – h kmetiji. Od sadnih sort so razširjene tudi breskve. Fige, marelice, slive in kaki pa ne predstavljajo bistvenega dohodka na kmetiji. Oljka je iz Goriških brd izginila leta 1929 s pozebo, v zadnjem desetletju pa se ponovno pojavlja. Čebelarstvo predstavlja skozi vso zgodovino dopolnilno in ljubiteljsko dejavnost na kmetiji. V zadnjih letih pa s pojavom bolezni zahteva, da čebelar preživi več časa v čebelnjaku.

#### **3.1 Vinogradništvo in vinarstvo**

Kmetijski panogi vinogradništva in vinarstva sta v krizi. V prvi vrsti je za to kriva globalizacija in s tem pojav novih vinskih dežel. V zadnjih letih se je zasadilo velike plantaže trt v Avstraliji, Južni Ameriki in v zadnjem času tudi na Kitajskem. Te dežele imajo zaradi velikih površin, nizkih stroškov dela in ugodnih klimatskih pogojev nižje proizvodne stroške, s čimer nižajo cene vin na svetovnem trgu.

Po posameznih državah je porabo vina zmanjšala tudi propaganda proti pitju alkohola. Zagotovo je pomembno zmerno pitje, vendar se moramo zavedati, da je vino pijača, ki vsebuje človeškemu organizmu potrebne snovi. Snovi za grozdno jagodo, iz katere nastane mošt in kasneje vino, trta črpa iz narave.

### 3.1.1 Slovensko vinogradništvo in vinarstvo

Slovenija ima razdeljena vinorodna območja na tri vinorodne dežele in na devet vinorodnih okolišev. Vinorodne dežele so Podravje, Posavje in Primorska, tabela 7 (Zbornik referatov 4. slovenski vinogradniško-vinarski kongres z mednarodno udeležbo, 2012). V Podravski vinorodni deželi sta vinorodna okoliša Štajerska Slovenija in Prekmurje. V Posavski vinorodni deželi so vinorodni okoliši Bela Krajina, Bizeljsko-Semič in Dolenjska. Primorsko vinorodno deželo pa sestavljajo naslednji vinorodni okoliši: Goriška brda, Vipavska dolina, Kras in Slovenska Istra.

Tabela 7: Statistični vinogradniški podatki za Slovenijo

(Zbornik referatov 4. slovenski vinogradniško-vinarski kongres z mednarodno udeležbo, 2012).

Vinorodna dežela	Površina vinogradov (ha)	Število vinogradov	Število pridelovalcev	Povprečna površina na pridelovalca (ha)
Podravje	8.914	17.754	12.537	0,54
Posavje	4.303	15.483	10.710	0,25
Primorska	8.048	13.183	4.555	1,42
Slovenija	21.265	46.420	27.802	0,57

Površine vinogradov zajemajo 3,2 % kmetijskih površin. Vinogradništvo predstavlja 10 % vrednosti slovenske kmetijske predelave (Statistični urad Republike Slovenije, 2010). Delež slovenskih vinogradov v Evropski uniji predstavlja 0,44 %.

Glede na slovenski register pridelovalcev grozdja in vina je 27.802 vinogradnikov oz. vinarjev. Pridela se 54,3 milijonov litrov vina; od tega 33,6 milijonov litrov belega vina in 20,7 milijonov litrov rdečega vina. V septembru 2011 je bilo registriranih 1.928 polnilnic vina s 7.208 ha vinogradov. Količina porabljenega vina na prebivalca je v letu 2005 bila 40 litrov, za leto 2011 pa je podatek 34 litrov popitega vina na prebivalca (Zbornik referatov 4. slovenski vinogradniško-vinarski kongres z mednarodno udeležbo, 2012).



### 3.1.2 Razvoj briškega vinogradništva in vinarstva od leta 1994 do danes

V Brdih se je predvsem pred vstopom v Evropsko unijo obnovilo veliko vinogradov. Brici z vinsko trto znajo gospodariti. Z vstopom v EU se je vedelo, da se kvota površin vinogradov ne bo smela povečevati. Država Slovenija je obnovo vinogradov subvencionirala v višini od 10.000 do 12.000 € po hektarju. V zadnjih desetih letih se je v povprečju obnovilo 41 ha na leto. Ocenjuje se, da bi normalna letna obnova vinogradov morala biti okoli 70 ha na leto. Skupna površina vinogradov se povečuje, spreminja pa se tudi starostna struktura. Z vstopom v Evropsko unijo se je moralo spremeniti tudi ime sorte tokaj. Sprememba imena še zmeraj povzroča probleme, vendar išče se rešitev. V spodnjem diagramu so prikazane trtne sorte, število trt in delež posameznih sort v vinorodnem okolišu Goriška brda v letu 2011.

Tabela 8: Sorte trt, število, delež posamezne sorte v letu 2011

(Kmetijsko-svetovalna služba Vinske kleti »Goriška Brda« z. o. o. Dobrovo, 2012)

Sorta	Število trt	Delež sorte (%)
Rebula	1.900.000	38
Chardonay, beli pinot, sivi pinot	1.350.000	27
Sauvignonasse-Tokaj	650.000	13
Merlot, cabernet, modri pinot	900.000	18
Ostale sorte	200.000	4
Skupaj	5.000.000	100

Dobri zgledi sodobnih vinogradov so bili v Furlaniji, kamor je veliko Bricev hodilo na delo. Glavni delež tega zaslužka se je vlagalo v posodobitev kmetij. Malokdo pa se je vprašal, ali bodo nastali tržni presežki grozdja in vina.

Glede na ostale vinorodne okoliše Slovenije velja, da je vinorodni okoliš Goriška brda napravil največji premik v velikostni strukturi vinogradov. 63 % pridelovalcev obdeluje več kot 1 ha vinogradov, 12 % pa jih obdeluje več kot 5 ha vinogradov. Tudi površina vinogradov, zajetih preko letalskih posnetkov, je praktično enaka površini, vpisani v register.

Vinorodni okoliš Goriška brda ima 1.958 ha površine vinogradov, 3.226 vinogradov, 818 pridelovalcev - vinogradnikov, povprečna površina na pridelovalca je 2,29 ha. Površina na pridelovalca je v Sloveniji je 0,98 ha. V Goriških brdih je odstopanje za 133 %.

Za rast te panoge so bili ključni trije dejavniki: tradicija, vstop v EU in dobri zgledi v sosednji Furlaniji. Vinogradniki menijo, da če bi se vinogradov takrat ne uredilo, bi sedaj še težje konkurirali ostalim vinskim deželam.

Vinska klet »Goriška Brda« z. o. o. trenutno združuje 480 zadrušnikov - kooperantov in je največja slovenska vinska klet po količini prodanega vina. Zgrajena je bila leta 1957 in je takrat pomenila prelomnico v briškem vinarstvu, saj so kmetje znali obdelovati vinograde, malo pa je bilo izkušenj z nego in s prodajo vina. Začetna kapaciteta je bila 4 milijone litrov. Sedanja kapaciteta kleti je 18 milijonov litrov, letna proizvodnja se nahaja med 6 in 9 milijonov litrov. Od zadrušnikov letno odkupi 9 do 12 milijonov kilogramov grozdja. Cena grozdja za letnik 2011 znaša 0,40 €/kg. Število zaposlenih je 110. Letni promet je okoli 11 milijonov €. Vinska klet »Goriška Brda«, ki je organizirana kot zadruga (z. o. o.), je v 100 % lasti zadrušnikov in zaposlenih. Zadrušniki imajo vplačan članski delež. Slednjega imajo vplačanega tudi nekateri zaposleni delavci. Zadrušniki in zaposleni uresničujejo upravljanje preko upravnega in nadzornega odbora. Najvišji organ zadruga je voljeni občni zbor, ki šteje 30 članov. Slednji znotraj sebe voli predstavnike v upravni in nadzorni odbor. Zaposleni delavci, ki nimajo vplačanega članskega deleža, sodelujejo pri upravljanju preko sveta delavcev. Vinska klet »Goriška Brda« ima dve trgovini s kmetijskim blagom, vinoteke v Novi Gorici, Ljubljani, Celju, Kranju, Mariboru in trenutno 43 vinotočev po Sloveniji. Od tujih trgov je najpomembnejši ameriški trg, kjer je Vinska klet »Goriška Brda« zastopana s lastno blagovno znamko Avia in z lastno prodajno mrežo. Večina vina se stekleniči v steklenice 0,75 litra. Enologi in tržniki stalno spremljajo svetovne trende v vinarstvu, tako da Vinska klet »Goriška Brda« stopa v korak s svetovnimi proizvajalci vin. Izvažata se v večino evropskih držav, zadnja leta se odpirajo tudi vzhodni trgi. Zanimivi so trgi v Rusiji in na Kitajskem. Ti trgi so težko dostopni in zahtevajo večletna promocijska vlaganja; zanimivi pa so zaradi velikosti in deleža potrošnje vina. Delež izvoza Vinske kleti »Goriška Brda«

predstavlja 25 % prometa. Bistvena vrednost Vinske kleti »Goriška Brda« z. o. o. so blagovne znamke, ki so prikazane na sliki 9.



Slika 9: Katalog vin Vinske kleti »Goriška Brda« z. o. o. Dobrovo  
(Vinska klet »Goriška Brda« z. o. o., 2012)

Že koncem osemdesetih let je nekaj vinogradnikov izstopilo iz zadružne vinske kleti in se podalo na pot samostojnih vinarjev. Ta trend se je v devetdesetih letih nadaljeval. Tako je kmet postal poleg vinogradnika še kletar in komercialist. Pridobil je tri poklice in s tem pridobil bistveno večjo dodano vrednost na enoto proizvoda. Na to odločitev so predvsem vplivali dodana vrednost na produkt, sprememba političnega sistema in dobri zgledi iz Furlanije. Kar nekaj kmetov se je zavedalo, da so informacije direktno s trga zelo koristne in razumljivejše. Posamezni vinarji so si uredili sobe za nastanitev gostov. Dodaten prihodek na domačijo hočejo pridobiti

tudi skozi turizem. Nekateri so imeli urejene sobe za lastne potrebe, za sezonske delavce, predvsem ob trgatvi in ob obiranju sadja. Veliko je tudi očitkov, da si posamezne turistične kmetije privoščijo bazene, vendar je večina bazenov nastala zaradi zakonske potrebe po požarni vodi. Z oddajo sob imajo kmetije tudi direkten stik s turisti in možnost promocije lastnih vin (slika 10).



Slika 10: Vinogradniško-vinarska kmetija s turističnimi sobami  
(Kmetija Šibav, 2011)

Predvsem mladi kmetje so hoteli (hočejo) pridobiti nova znanja. Od leta 2005 imajo možnost vpisa na Visoko šolo za vinogradništvo in vinarstvo Univerze v Novi Gorici, za kar se tudi odločajo. Želja občine Brda je, da bi se po končani obnovi Vile Vipolže izvajal študijski program vinogradništva, vinarstva v teh prostorih. Preko TIC-a (turistično informacijski center) se je uredilo med drugim tudi enotne usmerjevalne kažipote za vinske kleti (slika 11).



Slika 11: Kažipot vinskih kleti

Leta 2000 je bil ustanovljen Konzorcij Brda, Zavod za trženje in promocijo Brd. Ustanovljen je bil z namenom promocije, trženja izdelkov in storitev za to območje. Poleg vina in sadja promovira in trži še oljčno olje, žganje, med, mesne izdelke, spominke in turistične storitve. Tržno prepoznavnost gradi na visoki kvaliteti briških proizvodov in na okolju prijazni pridelavi. Ustanovitelji in družabniki Konzorcija Brda so bili občina Brda, Vinska klet »Goriška Brda« z. o. o. Dobrovo in sedem posameznikov.

Za potrebe prodaje in promocije vin je leta 2000 bila ustanovljena Vinoteka Brda d. o. o. Največji delež imajo Občina Brda 37,9807 %, Vinska klet »Goriška Brda« z. o. o. Dobrovo 1,2657 %, 56 vinarjev posameznikov pa 1,2657 % deleža (Supervisor, 2013). Ob ustanovitvi je poleg Občine Brda bilo še 31 vinskih kleti. Kasneje se je pridružilo še 7 vinskih kleti (Deset let Občine Brda, 2005). Družbeniki sodelujejo preko nadzornega odbora. Vinoteka ima sedež v kletnih prostorih gradu Dobrovo. Ponudijo okoli 300 vin 49 briških vinarjev. Poleg prodaje organizirajo vodene degustacije s prigrizki za zaključene skupine. Organizirajo tudi obiske vinskih kleti, seminarje o vinu in vinski kulturi. Občasno se v vinoteki predstavljajo posamezni vinarji s predstavitvijo lastnih vin. Pomembna je tudi organizacija vinskih dogodkov za celotna Brda, kot je Dan odprtih kleti. Vinoteka se vključuje tudi v programe Interreg, ki jih koordinira Regijska razvojna agencija. Pomembno je sodelovanje s centrom za alpsko jadransko sodelovanje (AACC). Tradicionalne so tudi predstavitve Vinoteke Brda d. o. o v Avstriji, posebno na Koroškem. Prihodki

vinoteke so bili za leto 2010 151.678 €, za leto 2011 pa 146.807 € (Supervizor, 2013). Vinoteka je v letu 2011 poslovala z izgubo v višini 25.392 € (Poslovni imenik bizi.si, 2013).

Enotna blagovna znamka – Brda, dežela opojnih trenutkov (slika 12) - je dejavnik, ki omogoča predvsem večjo prepoznavnost na tujih trgih.



Slika 12: Enotna blagovna znamka Goriških brd  
(Google, 2012)

Pomembno vlogo v izobraževanju in informiranju kmetov ima Kmetijsko-gozdarski zavod Nova Gorica. Le-ta od leta 2000 organizira zimska predavanja z različnimi temami s področja kmetijstva. V okviru teh predavanj so tudi predavanja, katerih obisk je obvezen za izplačilo podpore za integrirano pridelavo.

Ocenjuje se, da je letni dohodek od prodaje grozdja in vina 6,2 milijona €. Na žalost je od teh prihodkov 80 % stroškov. V teh prihodkih je zajeto grozdje, ki ga zadružniki oddajo v Vinsko klet »Goriška brda«, grozdje, ki ga prodajo vinogradniki v Italijo, in prihodki od vina zasebnih vinarjev.

### **3.1.3 Videnje prihodnjega razvoja vinogradništva**

Prihodnost je predvsem v naravi prijaznih oblikah obdelave. Večina vinogradnikov je vključena v integrirano pridelavo, ki je subvencionirana s strani države. Vlaganje v znanje se obrestuje in je potrebno na področju vinogradništva, vinarstva in trženja. Pomemben del je marketing. Znanje je potrebno nadgrajevati v šolskih institucijah, inštitutih doma in v tujini. Tako znanje pa je težko dobiti, treba ga je poiskati. Podpirati pa je treba tudi inovativnost. Pomembno je zavedanje, da smo majhni in premalo poznani. To narekuje združevanje moči, predvsem pri promociji, kar velja tako za Brda, kot za Goriško in Slovenijo. Združevanje je pomembno tudi zaradi

količin vin, ki jih zahtevajo večji trgi. Na teh zahtevnih trgih je treba vseskozi zagotavljati enotno kvaliteto in prilagajanje njihovim okusom.

V vinarstvu si prepoznaven tudi preko avtohtonih sort ali z značilnimi sortami. Brici morajo nadaljevati pot promocije rebule. To je sorta, ki po pogojih pridelave sodi na to območje, preko nje pa se briško območje tudi identificira. V vinarstvu je gotovo nekaj sivih con. Vsa prodaja grozdja in vina ni prijavljena, graditi pa je treba na spoznanju, da morajo vsi imeti enake pogoje pridelave in prodaje.

Večje škode v vinogradih povzroča toča. Fizična zaščita proti toči je zelo draga in pri današnjih cenah grozdja se investicija ne povrne. Zavarovalnice zavarujejo pridelke glede na vrednost pridelka. Zavarovalna premija pri slovenskih zavarovalnicah znaša 14 %. Polovico premije zadnja leta subvencionira država. Odbitna franšiza je 20 %. Maksimalna zavarovalna vsota, za katero država zagotavlja subvencioniranje premije, je 5.500 € na hektar. Glede na ostanke dobička pri grozdju je 7 % strošek prevelik. Lansko in letošnje leto so se na našem trgu pojavile italijanske zavarovalnice, ki ponujajo zavarovanje za 4 % premijo, odbitna franšiza je 5 %. Maksimalna zavarovalna vsota po hektarju je 10.000 €. Vinogradniki na italijanski strani imajo možnost zavarovanja pridelka po 6 do 8 % zavarovalni premiji, od tega 50 % subvencionira država. Odbitna franšiza je 10 %. Slovenske zavarovalnice se bodo morale začeti zavedati, da kmetijstvo ohranja krajino in da je socialni amortizer. Podatki za leto 2012 so zbrani v pogovorih z vinogradniki.

Tudi pri prodaji vina je med kmetom in kupcem – potrošnikom preveč posrednikov. Tudi delež zaslužka je nepravilno razporejen, in to v škodo kmetu. V času sedanje krize kmet to še toliko bolj občuti, saj je zadnji v denarni verigi in nima likvidnostnih sredstev. Kupcu je vino predrago, kmetu vinogradniku pa od takega kupca ostane premalo za razvoj kmetije. Kmetje že nekaj let iščejo vse možne rešitve za nižanje stroškov in druge vire dohodkov za preživetje panoge. Rezerv ni več, kar se vidi v opuščanju vinogradov. Ocenjuje se, da se dohodek od te panoge v prihodnje ne bo bistveno povečeval. Pogosto se pojavlja vprašanje, v kolikšni meri ostati in obstati v tej panogi kmetijstva.

### 3.2 Sadjarstvo

Pridelava sadja je v Brdih začela padati z izgubo južnih trgov in s prostim uvozom sadja. Tržišče so izgubile predvsem breskve. Poleg češenj in breskev so v Brdih zasajene marelice, slive in fige. V zadnjih letih se pojavlja povpraševanje po suhemu sadju. V 90. letih je bila na Dobrovem zgrajena hladilnica za sadje, vendar do danes ni zaživela predvsem zaradi zgoraj omenjenih vzrokov. Povpraševanje po koriščenju hladilnice pa v zadnjih letih postopoma narašča. V tabeli 9 so prikazani podatki za leto 1998 o obdelovalnih površinah z zasajenim sadjem (Kmetijsko-svetovalna služba Vinske kleti »Goriška Brda« z. o. o. Dobrovo, 2012).

Tabela 9: Podatki o površinah sadja za leto 1998

(Kmetijsko-svetovalna služba Vinske kleti »Goriška Brda« z. o. o. Dobrovo, 2012)

Kultura	Površine ( ha)
Breskve	250
Češnje	105
Marelice	19
Hruške	14
Slive	15
Kaki	20
Aktinidije	3
Ostalo	2
Sadovnjaki skupaj	428



V tabeli 10 so prikazani podatki o sadjarstvu za leto 2011.

Tabela 10: Podatki o briškem sadjarstvu za leto 2011

(Kmetijsko-svetovalna služba Vinske kleti »Goriška Brda« z. o. o. Dobrovo, 2012)

Kultura	Površina (ha)	Št. dreves na hektar	Pridelek (kg/rastlino)	Pridelek skupaj (t)
Češnje	160	330	50	2.640
Oljke	80	330	30	792
Breskve	60	600	30	1.080
Ostalo sadje	110	Cca 330	50	1.815
Skupaj	410			6.327

Primerjava podatkov o površinah iz tabele 9 in 10 nam pove, da so se bistveno skrčili nasadi breskev in sicer za 190 ha. Največ so zasadili oljk; oljčnikov v letu 1998 praktično ni bilo. Nasadi češenj so se povečali za 55 ha. Češnja je bila tudi skozi zgodovino najpomembnejši briški sadež. Na kmetiji to pomeni prvi denar. Ta denar se je uporabil in se uporabi tudi danes za nakup umetnih gnojil in zaščitnih sredstev za vinogradništvo. Češnje, kot prvi spomladanski sadež, se vedno dobro prodajajo. Da ima češnja svoj kraljevski značaj, ima veliko vlogo Praznik češenj in promocija v avstrijskih mestih. Bistveno vlogo pri prazniku češenj in promocijah ima Občina Brda. V letu 2012 je bilo sklenjenih 80 pogodb za organiziran odkup sadja, in sicer za 35 ton sadja. To sadje je večina na policah trgovin Mercator. Večina Bricev pa išče lastne poti do kupcev. Ocenjuje se, da so približni letni prihodki od sadjarstva 750.000 €.

### 3.2.1 Prihodnost sadjarstva

Obnova sadovnjakov zadnja leta zaostaja. Vzroke za zaostajanje gre iskati v pomanjkanju delovne sile in v problemu trženja. Pri češnjah ni problem v trženju,

ampak pri obiranju. Dohodek od sadjarstva bi se v prihodnosti lahko povečal za okoli 50 %.

Breskovi nasadi se krčijo predvsem zaradi povečanja vinogradov. Problem pridelave breskev je v spomladanskih pozebah in poletnih sušah. Breskovi nasadi so zaradi suše postavljeni ob potokih, vendar je tam običajno pozeba. Izvedba sistemov za oroševanje, ki preprečujejo pozebo, je draga, zato se kmetje ne odločajo zanje. Zalivanje breskev in ostalega sadja pa je mogoče izvesti z vodnimi zajetji, saj je v Brdih veliko manjših potokov in izvirov. Zavedanja o pomembnosti vode še ni. Nekateri kmetje pa zajetja že imajo. Večje zajetje vode Kozlink je ob vznožju vasi Fojana, vendar se ga ne vzdržuje. Pri pozebi bodo morale večjo vlogo odigrati tudi zavarovalnice. V preteklosti so bili zavarovalni pogoji boljši, dandanes pa se zavarovanje ne izplača. Možno je zavarovati škodo, ki jo povzroča pozeba, veter, toča, pokanje sadežev. Najpogosteje se zavaruje škodo, ki nastaja na breskovih nasadih. Možno je zavarovanje 25 ton na hektar površine po maksimalni ceni 0,4 € za kilogram. Priderek se zavaruje glede na vrednost; kmet mora plačati ob zavarovanju 16 % premije glede na zavarovalno vsoto za zavarovanje škode toče ali 20 % za zavarovanje kvalitete. Polovico premije subvencionira država. Odbitna franšiza je 20 %. Zavarovanje škod na mareličnih nasadih je možno maksimalno po ceni 1,5 € za kilogram, na hektar površine se lahko zavaruje do 10 ton pridelka. Za to vrsto sadja je premija 16 % in odbitna franšiza 23 %. V sosednji Italiji se zavarovalna premija vrti okoli 7 %. Pomembno pa je omeniti, da kmetje, ki se odločajo za italijanske zavarovalnice, za slovenska zemljišča niso upravičeni do delnega subvencioniranja premije s strani države. Podatki za leto 2012 so zbrani s pogovori z sadjarji. Tudi zavarovalnice bi se morale zavedati pomena domačega sadja.

Iskano je vse sadje, vendar v majhnih količinah. Turisti se zanimajo tudi za marelice, fige, kaki, kivi. Tržno zanimiva so tudi sadna žganja, odpirajo se trgi za sušeno sadje in marmelade ter vloženo sadje. Vloženega dela je v teh primerih več, vendar poteka prodaja preko celega leta. Predstavniki večjih avstrijskih mest iščejo prodajalce za svoje tržnice. Problem prodaje na teh tržnicah je oddaljenost, upravljavci tržnic pa zahtevajo dosledno zasedenost prodajne stojnice. Z vstopom Hrvaške v Evropsko unijo se bo ponovno odpiral tudi trg hrvaške Istre. Prodaja sadja ima zagotovo

prihodnost, vendar v količinah, ki jih bo možno prodati. Prodaja briškega sadja veletrgovcem s sadjem je za zdaj malo zanimiva, vendar zavedanje o domačem sadju raste. Obstajajo očitki, da je sadja premalo, vendar je treba vedeti, da je od zasaditve sadnega drevja do rodnosti minimalno pet let. Kmet, ki ne vidi možnosti prodaje, sadja ne sadi. Pomembne so tudi akcije, kot je Kupuj slovensko, ter zavedanje, da je potrebno sadje brez konzervansov zaužiti v roku nekaj dni. To pa je prednost domačih pridelovalcev; na tem je treba graditi prihodnost.

### **3.3 Oljarstvo**

Oljka je iz teh krajev izginila s pozebo leta 1929. O ponovni zasaditvi oljk je začelo razmišljati nekaj zanesenjakov. Ob tej ideji so vztrajali; Občina Brda je k temu projektu pristopila z nakupom oljarne in s posaditvijo oljk ob javnih poteh. Prvi oljčnik v zasebni lasti je bil postavljen leta 1978 v vasi Gradno. Oljčna drevesa ob cesti so za okras posebej pozimi, ker so zimzelena. Na žalost so nekateri posamezniki zasadili drevesa preblizu cest, kar predstavlja tudi oviro pri preglednosti prometa.

Pomemben je čezmejni program Interreg-III A-2006-2007 Uelije I, ki je potekal v obdobju od leta 2006 do leta 2007. S pomočjo sredstev iz Evropskega sklada in občinskega proračuna je bila postavljena oljarna in narejena strokovna študija o avtohtonih sortah. Oljarna tipa Rapanelli-Pieralisi je postavljena v prostorih Vinske kleti »Goriška Brda«, kjer sobivata najstarejši Briki: rebula in oljka.

Oljčno olje predstavlja sedaj dopolnitev k ponudbi Brd in dodatni dohodek. Za razvoj oljarstva so zaslužni posamezniki, ki so vztrajali pri ideji o ponovni vrnitvi oljke v Brda. Pomembna je tudi promocija s Praznikom rebule in oljčnega olja v Višnjeviku, ki poteka že od leta 2001. Briška oljarna je v letu 2011 predelala okoli 180 ton oljk; od tega je bilo 50 ton nebriških. Cena za liter olja se vrtila okoli 13 €. Ocenjuje se, da je prihodek od oljarstva okoli 330.000 €. Večino olja se porabi za lastne potrebe.

#### **3.3.1 Razvoj oljarstva**

Društvo oljkarjev Brda zadnja leta žanje priznanja za briška olja. Za vsako rastlino velja, da na skrajnih legah, kjer lahko še raste, daje najboljše sadeže. To velja tudi za oljko, ki je sredozemska rastlina. Vendar tudi v Brdih niso vse lege primerne za to

rastlino, zato s sajenjem ne gre pretiravati. Dohodek od oljarstva se bo povečal še za okoli 20 %, ko bodo vsa drevesa v polni rodnosti.

Briško oljčno olje ima že prepoznavnost, ime, zato se pojavljajo prodajalci, ki prodajajo druga cenena olja pod briško blagovno znamko, na kar morajo biti oljarji posebej pozorni. Briška oljčna olja so prikazana na sliki 13.



Slika 13: Briška oljčna olja  
(Google, 2012)

V marcu 2012 je bila podpisana pogodba za izvajanje čezmejnega projekta Oljčno olje: simbol kakovosti v čezmejnem prostoru - Uelije II. Projekt je vreden 959.706 €. Sredstva za projekt iz Evropskega sklada za regionalni razvoj in nacionalna sredstva bodo namenjena za razvoj skupne blagovne znamke, ki bo tudi registrirana. V projektu sodelujejo oljkarska društva in kmetijske institucije iz Slovenije in Italije. Projekt bo zaključen 31. 8. 2014.

### 3.4 Čebelarstvo

Po podatkih Čebelarskega društva Brda-Kanal je v Brdih trenutno 36 čebelarjev, ki čebelarijo z 950 panji. 850 je AŽ-panjev, 100 pa je nakladalnih panjev, tako imenovanih amerikanov. Prapor je društvo razvilo leta 1972; čebelari pa se že iz davne preteklosti. Leta 1994 je bilo v Brdih 45 čebelarjev, ki so čebelarili s 1.200 panji. Narava nudi največ akacijevega meda, za tem sta kostanj in lipa ter cvetlični med. Letni donos akacijevega medu je cca 15 kg po panju, kostanja-lipe 10 kg, cvetličnega medu pa tudi okoli 10 kg po panju.

Briški čebelarji vozijo čebele na pašo tudi izven Brd. Pomembna sta lipova paša v Soški dolini in gozdni med v Trnovskem gozdu. V letih od 1990 do 2007 je bil prisoten tudi medeni škržat. Po nekaterih navedbah ga je ameriška vojska prinesla v vojaško oporišče Aviano v Italiji. Imel je velike donose medu, vendar je izginil. Med je bil temne barve, bil je predvsem uporaben kot hrana za prezimovanje čebeljih družin. Čebelarstvo je v Brdih pomembno tudi zaradi oprave sadja. Čebele imajo bistveno vlogo predvsem pri oprave sadja.

Medu se največ proda podjetju Medex, ki ga masovno odkupuje. Odkupna cena je okoli 3 € za kilogram. Od prodaje se plača 8 % davek. Medex letno odkupi cca 5.000 kg briškega medu. Ostali med se proda na domačem dvorišču domačinom, italijanskim kupcem ter turistom. Čebelarji, ki so tudi sadjarji ali vinarji, prodajajo med tudi na slovenskih, italijanskih in avstrijskih tržnicah; tako se proda cca 1.000 kg medu. Tako prodan med dosega cene 7 € po kilogramu. Ocenjuje se, da se letno potoči 2.000 kg cvetličnega medu, 3.000 kg mešanega medu, 5.000 kg kostanjevega-lipovega medu in 7.000 kg akacijevega medu.

Glede na število panjev, statistične letne donose po sortah medu in načine njegove prodaje se ocenjuje, da je letni dohodek okoli 100.000 €.

### **3.4.1 Čebelarstvo jutri**

Čebelarstvo ima zagotovljeno prihodnost, ker se vse več ljudi zaveda zdravilnosti medu in čebeljih proizvodov. Povečuje se povpraševanje po propolisu, kremnem medu, matičnem mlečku, cvetnem prahu, medu iz rdeče pese. Čebelji proizvod je tudi vosek, vendar ne predstavlja bistvenega dohodka. Tržišče je zagotovljeno, saj je vse več dnevnih italijanskih gostov in turistov. Tudi briški in ostali gostinci se vse več zanimajo za čebelje proizvode. Mnogo čebelarjev uživa v pogledu na naravo (slika 14).



Slika 14: Nežna čebela v dehteči dlani cveta nežno oplaja  
(Google, 2012)

V slabih vremenskih pogojih ob cvetenju sadnega drevja je čebela nepogrešljiva za oprasevanje. Sadjarji, ki ne čebelarijo, iščejo čebelarje, da namestijo čebelje družine v bližino sadovnjaka. Za opraseitev 1 ha sadovnjaka sta potrebni minimalno dve čebelji družini.

Ovira pri čebelarjenju so čebelji piki in čebelje bolezni. Trenutno je najbolj pereča čebelja bolezen varoa. Obvladuje se jo samo s skrbnim čebelarjenjem. Čebelarjenje prehaja iz ljubiteljstva v profesionalizem. Čebelarji so zaskrbljeni zaradi krčenja akacijevih in drugih dreves, do katerega prihaja zaradi novih nasadov. Zadnja leta se je na kostanju pojavila škodljiva žuželka kostanjeva šiškerica (*dryocosmus kuriphilus*). Ta žuželka močno prizadene letni prirast poganjkov in lesa, predvsem pa pridelek plodov. Občasno se pojavljajo tudi zastrupitve čebel zaradi nepravilne uporabe z zaščitnimi sredstvi v kmetijstvu.

V današnjih tržnih razmerah in tudi v prihodnje mora čebelar postati tudi tržnik. Tudi v čebelarstvu je pomembna promocija blagovne znamke Brd. Iz opisanega sledi, da se dohodek iz te panoge lahko bistveno poveča.

### **3.5 Poljedelstvo, živinoreja, pridelava zelenjave**

Skozi zgodovino sta bila poljedelstvo in živinoreja v Sloveniji pomembni panogi kmetijstva in sta pomembni še danes. V Brdih sta ti dve panogi skoraj izumrli. Od

poljščin je v zadnjih letih posejana le koruza, in to na v površinah večjih kot en hektar. Pšenica in ječmen pa zadnjih deset let nista bila sejana. Zaradi gričevnate pokrajine ni konkurenčnih pogojev za poljedelstvo in tudi ne za živinorejo. Pri popisu prebivalstva leta 2000 je bilo v Brdih 190 glav govedi, 179 prašičev in 46 krav molznic. Trenutno se s živinorejo in hkrati s poljedelstvom ukvarja 10 kmetij. Naštejemo okoli 40 glav krav in okoli 100 bikov in telet. Zadnjih pet let se je razširila drobnica (ovce in koze), posebno še koze, za katere se odločajo posamezne kmetije. Koze naselijo tam, kjer je zemljišče neobdelano zaradi težke dostopnosti s kmetijsko mehanizacijo. Večje število koz in ovc ima 5 kmetij. Redijo okoli 80 ovc in 60 koz. Razloge za rejo koz je mogoče iskati tudi v tem, da je kmet po naravi navezan na rastline in živali. Letno se za živinorejo pridobi okoli 100.000 € državnih subvencij. Podatki so zbrani z razgovorov z živinorejci. Največji prihodek trenutno prinaša sir drobnice, po katerem je veliko povpraševanje. Dohodke od živinoreje se ocenjuje na okoli 75.000 €.

Pridelava zelenjave ima sicer dolgo tradicijo, vendar v večini primerov je slednja le za lastne potrebe. Prodaja briške zelenjave na tržnicah je bila prisotna predvsem v vzhodnem delu Slovenije. V osemdesetih in devetdesetih letih je bila zanimiva pridelava in prodaja bučk. Bučke se je množično prodajalo v Italijo. Dandanes je te prodaje zelo malo. Okoli 5 ha je zasajenih z zelenjavo. Tu so všteti tudi zelenjavni vrtovi, ki ga ima skoraj vsaka briška družina. Prihodke od zelenjave za območje Goriška brda se ocenjuje na okoli 15.000 €.

### **3.5.1 Pogled na prihodnost poljedelstva, živinoreje in pridelave zelenjave**

Poljedelstvo in živinoreja nista panogi, na kateri bi slonel nadaljnji razvoj kmetijstva v Brdih. Lahko pa sta to dopolnilni dejavnosti v manjšem obsegu. Kupci vse več iščejo naravno, doma pridelano hrano. Poznane so akcije kot Kupuj slovensko, kupuj goriško. Mogoče se bo za potrebe prebivalcev Brd in turizma več kmetij ukvarjalo z živinorejo za prirajo mesa in mleka. Te možnosti so predvsem na severnih pobočjih, torej na vzpetinah Korada in Sabotin. Živinorejska kmetija, ki se ukvarja s pridelavo mesa, potrebuje zemljišče velikosti 100 ha v enem kosu. S tema panogama se trenutno ekonomsko ne izplača konkurirati ostalim poljedelskim in živinorejskim področjem. Veliko povpraševanja je po suhomesnatih svinjskih izdelkih. Z razvojem

turizma bo tega povpraševanja le še več. Na tem področju je možnost razvoja živinoreje.

Skozi zgodovino kmečkega življenja je veljalo pravilo, da se naložba v svinje najhitreje povrne, ker je hiter letni prirast.

V mesnicah, ki so ta tem območju, se trenutno tedensko prodaja okoli 100 ton mesa. Prodaja se predvsem italijanskim kupcem, ki kupujejo na tej strani meje tudi naftne derivate. Od cen je odvisna tudi prodaja mesa, zato so nihanja zelo velika. Vendar tržna niša obstaja, saj imajo briški mesarji vrhunsko znanje.

Odprto je tudi področje vzreje perutnine in kuncev. Za potrebe turizma se pojavlja tudi potreba po vzreji konjev.

Možnosti pa so za pridelavo zelenjave. Pri zelenjavi je najpomembnejša dobra zemlja in voda. Gričevnata pokrajina ima veliko manjših potokov in za zalivanje je možno urediti vodna zajetja. V zadnjem času predvsem gostinci iščejo doma pridelano zelenjavo. Manjša tržna niša je vseskozi tržnica v Novi Gorici in Gorici. Nekaj zelenjave se prodaja in se bo prodalo tudi doma, ob cesti dnevnim gostom in turistom. Smiselno bi bilo urediti manjšo tržnico, kjer bi se prodajalo viške sicer za doma pridelane povrtnine.

Možnosti za povečanje dohodka iz teh panog so, vendar zahtevajo veliko drobnega dela. Ocena je, da se lahko dohodek iz teh panog poveča za 300 %.

Vse več se govori o ekološko pridelani hrani. Ta hrana je za zdaj še draga, saj je pridelava dražja. Pri ekološko pridelani hrani je pomembno vse večje zavedanje potrošnikov, da v določeno okolje in v določen letni čas sodi hrana, ki je tam in ki uspeva le v določenem času. Pri pridelavi ekološke hrane se je potrebno, zaradi bolezni, izogibati masovni pridelavi. Treba bo tudi upočasniti življenje, sodelovati z naravo. Razmišljanje o tej hrani je vsekakor prihodnost, vendar se bo treba vračati v pridelavo, kot je bila v preteklosti. Pot v ekološko pridelano hrano pa je zagotovo prava.



## 4 TURIZEM

Turizem je najhitreje rastoč segment slovenskega gospodarstva. Pogosto si postavljamo vprašanje, kako živeti s turizmom. Vse večji pomen se daje turističnim destinacijam in sodelovanju akterjev znotraj destinacij. Slednje dandanes presegajo državne meje in pomembno je čezmejno povezovanje. Neprestano je treba iskati nove neizkoriščene tržne niše in se predstavljati na globalnem trgu. Za razvoj turizma je za turistične projekte tudi možnost črpanja iz Evropskih skladov. Vse več turistov išče izvirnost, domačnost, človeški stik.

### 4.1 Turizem v Goriških brdih v letu 2011

V letu 2010 je Občina Brda ustanovila Zavod za turizem, kulturo, mladino in šport, ki naj bi bil nosilec destinacijskega menedžmenta. Zavod ima nalogo, da razvija vizijo turističnega razvoja občine, povezuje in usklajuje delovanje vseh briških turističnih akterjev, se čezmejno povezuje in ozavešča občane o turizmu.

V devetdesetih letih je bilo v Brdih samo par nočitvenih kapacitet in nekaj gostiln, sedaj pa je 440 nočitvenih postelj, trije hoteli in 15 turističnih kmetij s prenočišči. V izgradnji je še en hotel v Šmartnem. Tudi kmetije odpirajo vrata in tako se našteje 54 kmetij, ki sprejmejo goste in jim nudijo degustacije vin ali ponudijo sadje. Obratuje tudi 16 gostiln oz. restavracij. Večina ponuja avtohtono briško hrano. Prednost gostinstva je tudi bližina italijanske meje. Po podatkih Zavoda za turizem, kulturo, mladino in šport Brda je bilo v letu 2011 v Brdih 16.237 nočitev in odvedena je bila turistična taksa v višini 14.550,92 €. Turistična taksa znaša 0,92 € na osebo na dan. (Zapisniki in priloge Občinskega sveta Občine Brda, 2012). Cene nočitev z zajtrkom se vrtijo od 25 do 55 € na osebo. Prihodek od nočitev znaša cca 670.000 €. Gostinci imajo največ italijanskih gostov. Nekateri lokali kuhajo tudi malice in kosila. Cene obrokov se vrtijo od 7 do 50 €. Lokali, ki ponujajo hrano in pijačo, so bari, bifeji, turistične kmetije, gostilne. Ocenjuje se, da je prihodek od gostinstva tri milijone €.

Veliko podporo pri razvoju turizma je nudil in nudi Turistično informacijski center (TIC). TIC je gostince in občane začel izobraževati o turizmu, poleg tega je bil tudi organizator zimskih jezikovnih tečajev. O briških znamenitostih, turističnih objektih in o prireditvah izdaja brošure in ostali propagandni material. Gospodinje je

spodbujal k pripravi briške hrane, tudi take, ki je že šla v pozabo. Informacije nudijo tudi v informacijski pisarni, ki je postavljena ob gradu Dobrovo. Na vpadnicah v Brda je postavil informacijske table. Te table so gostom in turistom v veliko pomoč zaradi gričevnate pokrajine in mreže lokalnih cest, nudijo pa informacije o nočitvenih kapacitetah, gostinskih lokalih, kulturnih ustanovah, o prodaji raznih briških izdelkov (slika 15).



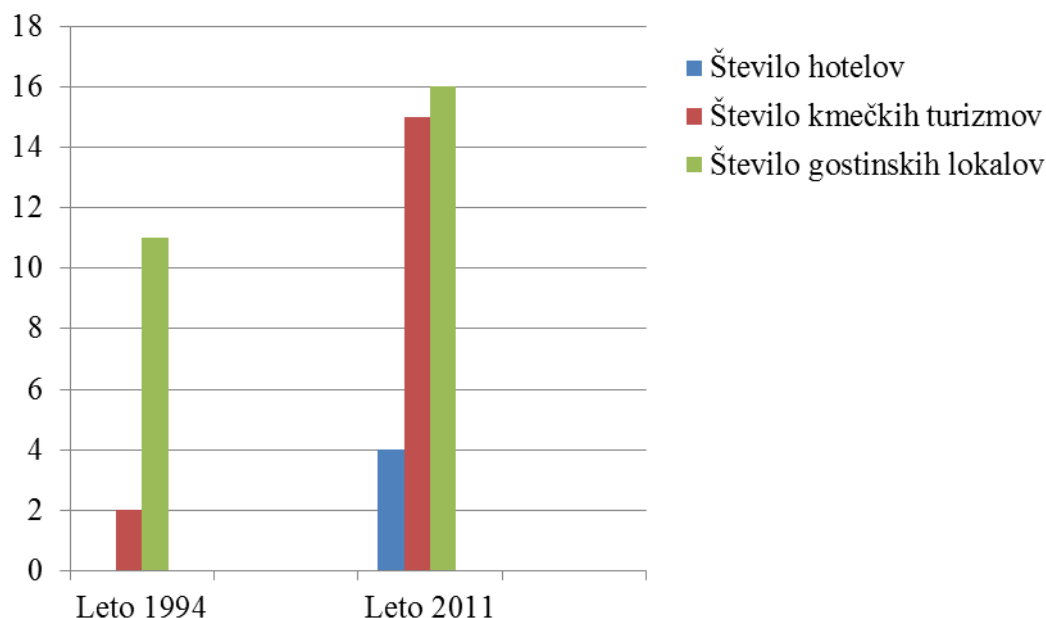
Slika 15: Informacijske table

Goriška brda se lahko ponašajo tudi s hotelom z igralnico Venko (slika 16). Ta je postavljen v Neblem v neposredni bližini italijanske katastrske meje. V njihovi ponudbi je 32 prvorazrednih hotelskih sob, 200 igralnih avtomatov, restavracija z mediteransko kuhinjo in konferenčna soba.



Slika 16: Hotel z igralnico Venko  
(Google, 2012)

Na sliki 17 je prikazan razvoj nekaterih turističnih panog od leta 1994 do leta 2011. Spodnji grafikon nazorno prikaže, da je začetna strateška usmeritev občine v razvoj turizma prinesla rezultate.



Slika 17: Turistične kapacitete med letoma 1994 in 2011

## 4.2 Razvojne možnosti briškega turizma

V turizmu je pomembno imeti svojo zgodbo, poznati lastne potencialne. Turizem se gradi na daljši rok. Potrebna so vlaganja v lastno turistično blagovno znamko in v kakovost storitev. Med občani je pomembno zavedanje, da turizma ne more graditi posameznik, ampak vsi skupaj. Potrebno se je zavedati, da so v tej verigi zajeti vsi, neposredno ali posredno. Brda razvojni potencial še imajo. Priložnosti so tudi v združevanju in povezovanju turistične ponudbe, posebno v regiji. Dejstvo je, da so Brda majhen turistični prostor, zato je potrebno povezovanje v nastopih na večjih turističnih trgih. Za te nastope je treba pripraviti tudi skupne vsebine, kot tržno orodje pa je treba izkoristiti tudi internet. Nad kakovostjo storitev ponudnikov je treba stalno bdeti, pomembne pa so tudi informacije, ali se gostje vračajo.

Vse več turistov je vezanih na naravo, zato bo treba izkoristiti naravne možnosti. Ko se govori o naravi, morajo tudi turistični ponudniki skrbeti za naravo. Trenutno

poteka projekt Ekozero, ki dviguje zavedanje do narave in ponuja do prihajajočih generacij odgovoren turizem. Ta projekt vključuje tudi naravi prijazen transport (električni avto), aktivno doživljanje naravnih in kulturnih bogastev krajev. Ponujena naj bi bila možnost rezervacije in plačila preko spletnega portala, rezervacija in plačilo prostora za šotor, nakup muzejske vstopnice in podobno. Prvi prodajni produkt tega projekta bo destinacija Smaragdne poti na obeh bregovih Soče, ki bo vključeval tudi Brda. Večjo ponudbo bo v prihodnje treba nuditi športnikom, saj je v naših krajih zaradi ugodne klime možnost treniranja preko celega leta. Tudi ta turizem nima veliko škodljivega vpliva na okolje.

Med turistično infrastrukturo zagotovo manjka bazen za poletno osvežitev. Tudi toplice bi dodatno privabile turiste. Čeprav se gradi kolesarske in pohodniške poti ter poudarja naravne, kulturne, zgodovinske znamenitosti, je to za večdnevno bivanje premalo. Pogosto se pojavlja vprašanje, kako množični turizem pripeljati v te kraje. Z večjim turističnim naseljem (toplicami) bi se povečala turistična prepoznavnost Brd. Možnosti so, da se dohodki od turizma podvojijo.

Poudariti velja tudi možnosti razvoja ekokmetij in ekoturizma. Brda imajo ekološko prednost in nekatere kmetije, tudi turistične, imajo to dobro vpeljana. Razvojne možnosti so tudi v ponudbi avtohtone hrane. Na tem področju pa je pomembno, da je hrana pridelana doma. Za domačo pridelavo moramo ponovno obuditi vse panoge kmetijstva.

Turiste privablja drugačnost, stalne nove ideje. Na področju turizma ostajajo neizkoriščene možnosti raznih društev. Ta društva lahko na preprost, gostu zanimiv način prikažejo življenje v teh krajih nekoč in danes. Poizkusi tega se pojavljajo, vendar v praksi še ni dobro zaživel.

## 5 MALO GOSPODARSTVO

Segment malih podjetij (do 50 zaposlenih) je najpomembnejši za Brda. Podatke o malih podjetij po občinah prikazuje tabela 11 (Poslovno poročilo Javnega sklada malega gospodarstva Goriške, 2012).

Tabela 11: Razvrstitev malih podjetij po občinah za leto 2010  
(Poslovno poročilo Javnega sklada malega gospodarstva Goriške, 2012)

Temeljni podatki Občine	Podjetniki		Zaposleni		Prihodki skupaj	
	Število	Delež (%)	Število	Delež (%)	Znesek ( v tisoč €)	Delež (%)
Brda	175	6,6	82	6,1	13.063	9,6
Kanal ob Soči	181	6,9	73	5,5	7.008	5,2
Miren-Kostanjevica	217	8,2	102	7,6	13.131	9,7
Nova Gorica	1.524	57,7	807	60,5	75.818	55,8
Šempeter-Vrtojba	343	13,0	181	13,6	16.556	12,2
Renče-Vogrsko	200	7,6	90	6,7	10.136	7,5
Skupaj	2.640	100	1.335	100	135.712	100

Briški obrtniki se za razvojna sredstva poslužujejo tudi Javnega sklada za razvoj malega gospodarstva Goriške (JSMGG). Sredstva podeljuje gospodarskim subjektom do 50 zaposlenih. Sklad deluje od leta 1992, pokriva območje bivše občine Nova Gorica, in sicer Mestno občino Nova Gorica, Brda, Kanal, Miren-Kostanjevica, Renče-Vogrsko in Šempeter-Vrtojba. Poglavitni namen sklada je zagotavljanje ugodnih finančnih virov za podjetja in kmete.

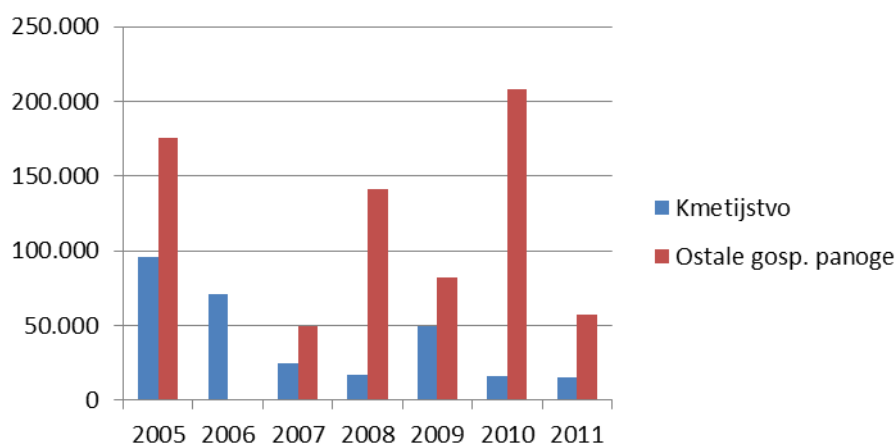
V tabeli 12 so prikazana razpisana sredstva sklada od leta 1999 do 2011 (Poslovno poročilo Javnega sklada malega gospodarstva Goriške, 2012).

Tabela 12: Razpisana sredstva JSMGG  
(Poslovno poročilo Javnega sklada malega gospodarstva Goriške, 2012)

Leto	Višina razpisanih sredstev
1999	235.000.000 (sit)
2000	390.000.000 (sit)
2001	410.000.000 (sit)
2002	500.000.000 (sit)
2003	500.000.000 (sit)
2004	570.000.000 (sit)
2005	320.000.000 (sit)
2006	200.000.000 (sit)
2007	1.200.000 €
2008	1.250.000 €
2009	1.600.000 €
2010	1.500.000 €
2011	1.700.000 €

Od leta 2004 sklad dodeljuje brezobrestna posojila, ne zaračunava stroškov odobritve in vodenja. Nudijo tudi možnost, da podjetja koristijo moratorij ali odlog na odplačilo posojila. V odvisnosti od razpisa je možnost odloga eno ali dve leti. Odlog plačila je za podjetnika dobrodošel in pomemben, saj prva leta vlaga večino sredstev v investicije in takrat mu primanjkuje finančnih sredstev. Doba odplačila za posojila sklada je od šest do deset let. Gospodarske družbe in samostojni podjetniki morajo biti posojilno sposobni in za investicijo zagotoviti najmanj 30 % lastnih sredstev.

Na sliki 18 so prikazana sredstva v €, ki so jih briški obrtniki dobili za kmetijstvo in ostale panoge gospodarstva od leta 2005 do 2011.



Slika 18: Pridobljena sredstva briških podjetnikov od Javnega sklada za razvoj malega gospodarstva Goriške

(Poslovno poročilo Javnega sklada malega gospodarstva Goriške, 2012)

## 5.1 Stanje malega gospodarstva v letu 2011

V letu 2011 je bilo na novo ustanovljenih 53 poslovnih subjektov. V tem letu je na Sklad za razvoj malega gospodarstva Goriške prispelo 7 vlog za pridobitev posojil, od tega so bile 4 vloge za gospodarske panoge in 3 vloge za kmetijstvo. S strani sklada so bile odobrene 3 vloge za gospodarstvo in 2 vloge za kmetijstvo. Sicer je na sklad prispelo 72 vlog, odobrenih je bilo 56 vlog; od tega 6 vlog za kmetijstvo in 50 vlog za ostale gospodarske dejavnosti. Pridobljena sredstva briških podjetnikov za leto 2011 so prikazana na sliki 18 (Poslovno poročilo Javnega sklada malega gospodarstva Goriške, 2012). Tudi iz teh podatkov sklepamo, da v Brdih kmetijstvo ostaja pglavitna panoga.

## 5.2 Razvojne možnosti obrti v Goriških brdih

Ena od potreb obrti so obrtne cone. Leta 2009 je bila v bližini Dobrovega v režiji Vinske kleti »Goriška Brda« zgrajena manjša obrtna cona. Ta cona je le deloma zaživela. Za potrebe Brd je prostorsko načrtovana obrtna cona pod vasjo Hum. Zanimanja za gradnjo te cone s strani obrtnikov še ni. S pojavom krize se vse bolj razvija tako imenovana garažna obrt. To nakazuje dejstva, da tržne niše obstajajo. Možen je tudi prodor na bližnje trge sosednje Italije. Pričakuje se, da se prihodek od malega gospodarstva v prihodnje podvoji.

## **6 ANKETA O BRIŠKEM GOSPODARSTVU**

### **6.1 Uvod**

Z anketo smo želeli dobiti širši pogled na vsebine, ki so obravnavane v nalogi. Za anketo so bili izbrane osebe, ki so in še pomembno vplivajo na življenje v Goriških brdih (v nadaljevanju GB). Anketa je bila poslana petim anketirankam in petnajstim anketirancem po elektronski pošti s predhodnim telefonskim klicem. Odgovorili so vsi. Starostna struktura anketiranih je od 28 do 66 let, in sicer so štirje anketiranci v starosti od 28 do 40 let, pet anketirancev v starosti od 40 do 50 let in 11 v starosti od 50 do 65 let. Zaposleni pa so v naslednjih dejavnostih:

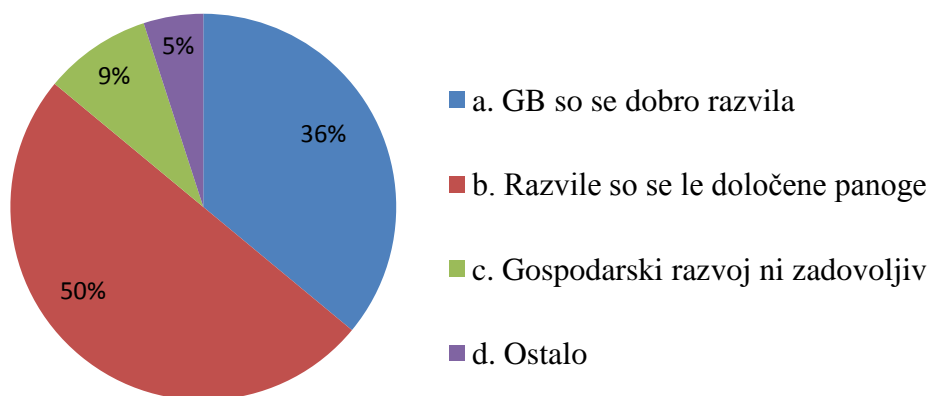
- na kmetiji – 2 anketiranca
- v šolstvu – 2 anketiranki
- v bančništvu – 2 anketiranca
- v obrti – 2 anketiranca
- v turizmu – 2 anketiranki
- upokojenci – 3 anketiranci
- na Občini Brda – 2 anketiranca
- v industriji – 1 anketiranka in 4 anketiranci

### **6.2 Rezultati ankete**

Anketiranke in anketiranci so dobili 15 vprašanj, ki so že imeli možne odgovore. Večina vprašanj pa je imela možnost tudi dopisa lastnega alternativnega odgovora. Anketiranec je lahko izbral tudi več odgovorov. Anketna vprašanja, možni odgovori, dodatni odgovori in rezultati ankete so prikazani v obliki tortnih diagramov.



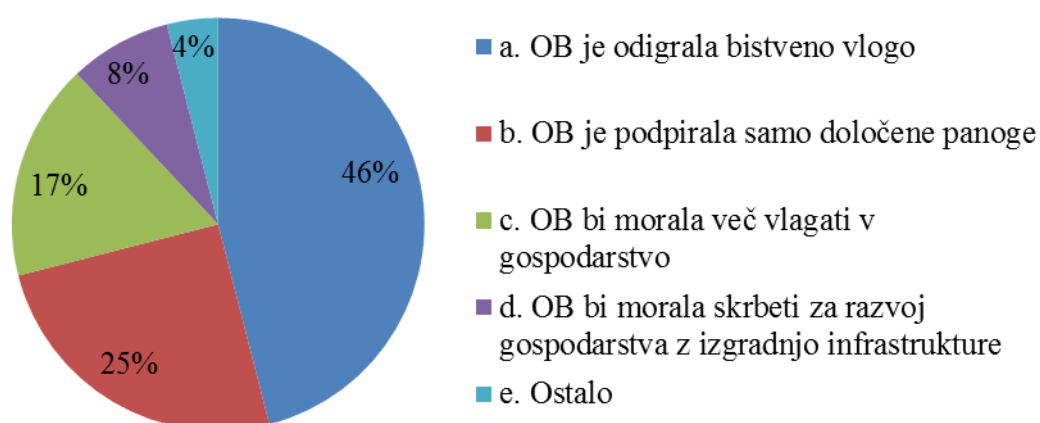
1. Kako ocenjujete gospodarski razvoj Goriških brd (GB) od leta 1994 do danes (slika 19)?



Slika 19: Rezultati anketne ocene gospodarskega razvoja

Pod ostalo je bil samo en odgovor, ki pravi, da so se GB razvila predvsem na račun posameznikov. Polovica anketirancev je mnenja, da so se v GB razvile le določene panoge, in trditev tudi drži.

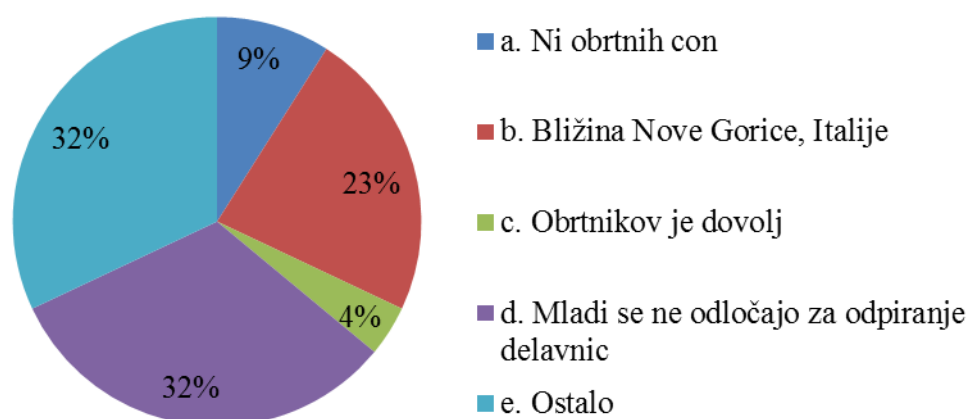
2. Vaše mnenje o vlogi Občine Brda (v nadaljevanju OB) pri gospodarskem razvoju GB (slika 20).



Slika 20: Anketno mnenje o vlogi OB pri gospodarskem razvoju GB

Odgovora pod črko e sta bila: občina Brda bi morala omogočiti ugodne pogoje za razvoj malega gospodarstva, občina Brda bi morala z ustreznim prostorskim planiranjem in izgradnjo potrebne infrastrukture dati temelje gospodarskemu razvoju. 46 % anketirancev je mišljenja, da je občina Brda odigrala bistveno vlogo pri gospodarskem razvoju.

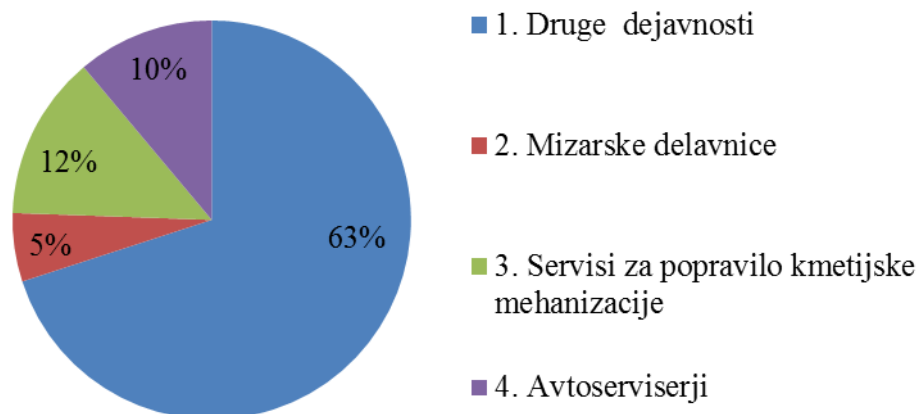
3. Opaža se, da se malo gospodarstvo v GB nezadostno razvija, kaj menite, zakaj (slika 21)?



Slika 21: Mnenje anketirancev o nezadostnem razvoju malega gospodarstva

Odgovori povedo dejansko stanje, da ni obrtnih con in da se mladi ne odločajo za odpiranje delavnic. Odgovori pod ostalo, črko e, nimajo posebne teže, saj zajemajo le 4 % odgovorov. Bili pa so naslednji odgovori: mladi, ki doštudirajo, nimajo za te poklice v GB možnosti zaposlitve, ni dovolj finančne podpore za malo gospodarstvo, ni prave spodbude, oddaljenost od gospodarskih središč, ni tradicije obrtništva, manjka idej.

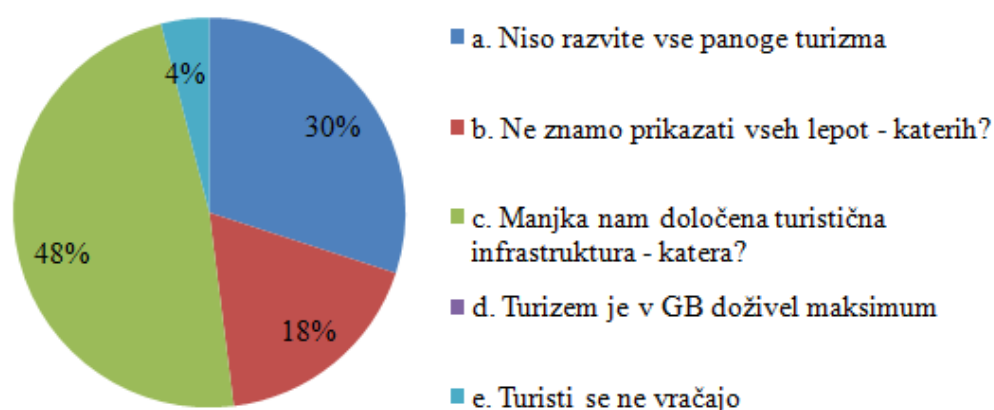
4. Katere dejavnosti malega gospodarstva primanjkujejo v GB (slika 22)?



Slika 22: Odgovori anketirancev o pomanjkanju dejavnosti malega gospodarstva

Anketiranci kot pomanjkanje drugih dejavnosti malega gospodarstva navajajo: GB so za sodobno malo gospodarstvo premajhen trg, ne pogrešam posebnih dejavnosti; inštalaterjev električnih inštalacij, ključavničarjev, šivilj, pralnic, dejavnosti za samooskrbo, vodovodnih inštalaterjev, servisnih in storitvenih dejavnosti, večja ponudba trgovin - glede na število prebivalcev je tega dovolj.

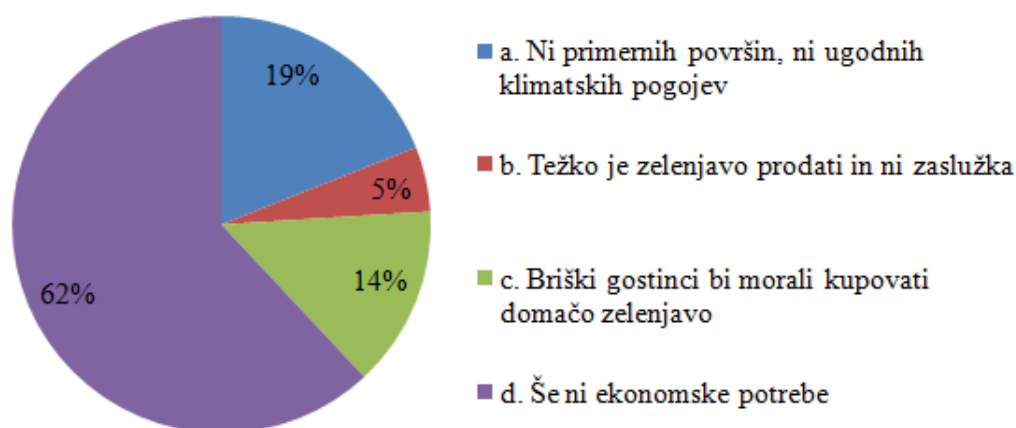
5. Turizem se je v GB v zadnjem desetletju najbolj razvil, vendar (slika 23) ...



Slika 23: Anketno mnenje o razvoju turizma

V anketi zasledimo, da se ne zna prikazati izvirnosti pokrajine, zgodb, v ponudbah ni človeka, ni celovite ponudbe za večdnevno bivanje, kulturnih in kulinarčnih znamenitosti. Kot pomanjkanje turistične infrastrukture anketiranci navajajo: adrenalinski in vodni parki, kolesarske poti, kamp, toplice, pohodne poti, bazeni, golf igrišče, povezava z letališčem in železnico, plesišča, možnost jahanja konjev. Dejstvo je, kar navaja 30% vprašanih, da se niso razvile vse panoge turizma.

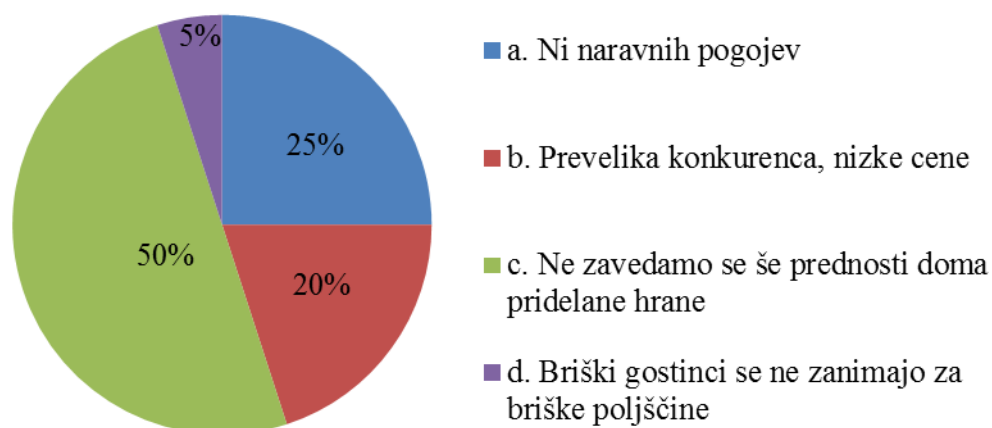
6. V čem vidite vzrok, da se malokdo ukvarja s proizvodnjo in prodajo zelenjave?



Slika 24: Anketno mnenje o proizvodnji in prodaji zelenjave

Pri odgovorih anketirancev je velik odstotek (62 %) takih, ki se strinjajo s trditvijo, da še ni ekonomske potrebe po pridelavi in prodaji zelenjave (slika 24). Zanimiv je tudi odgovor, ki pravi, da gostinci zakonodajno ne smejo kupovati doma pridelane hrane. V odgovorih je tudi priporočilo, da bi ob sobotah v Brdih lahko bila tržnica, kjer bi domačini prodajali zelenjavo. Iz odgovorov sledi, da pridelava zelenjave ima možnosti razvoja.

## 7. Poljedelstvo v GB ni več pomembna gospodarska panoga, ker (slika 25) ...

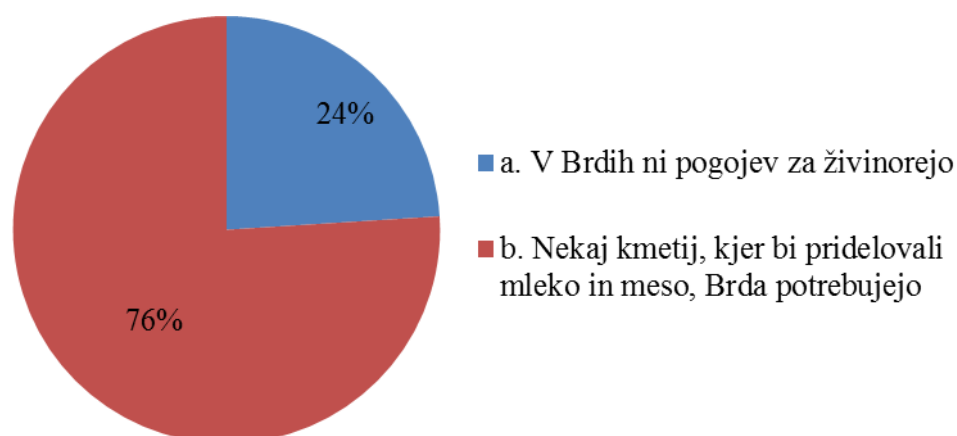


Slika 25: Odgovori anketirancev o poljedelstvu

Večina anketirancev se strinja, da še ni dovolj zavedanja prednosti doma pridelane hrane. Ta prednost pa ima bodočnost. En anketiranec navaja, da briški proizvajalci ne znajo poiskati kupcev, drugi pa pravi, da je povpraševanje po beli koruzi.

## 8. Kaj menite o sedanjem stanju živinoreje?

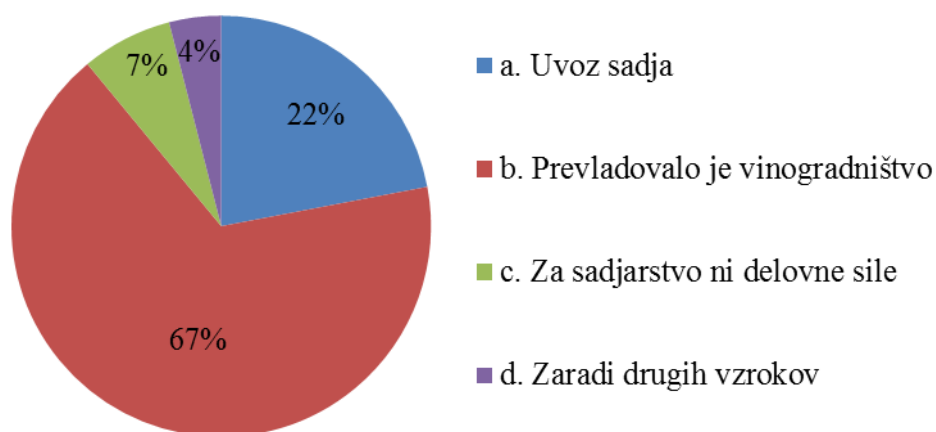
Rezultati ankete o živinoreji so prikazani na sliki 26.



Slika 26: Rezultati ankete o živinoreji

Iz odgovorov sledi, da se bo živinoreja mogoče spet vrnila v Brda. V anketi je bil tudi odgovor, da so za živinorejo primerne višje lege na Koradi in Sabotinu. Navedeno je tudi, da so za pridelavo mleka prevelike sanitarne zahteve.

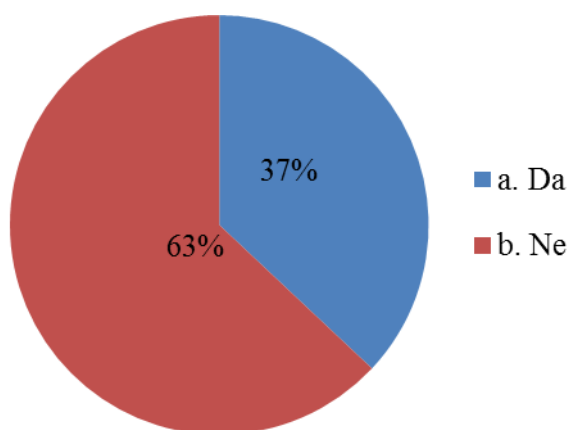
9. Sadjarstvo je izgubilo svoj pomen zaradi (slika 27) ...



Slika 27: Odgovori anketirancev o sadju

Pod vprašanjem anketirancem številka 9 sta navedena tudi odgovora, da ni organiziranega odkupa in da ni možnosti namakanja. Večina pa se strinja, da je prevladovalo vinogradništvo.

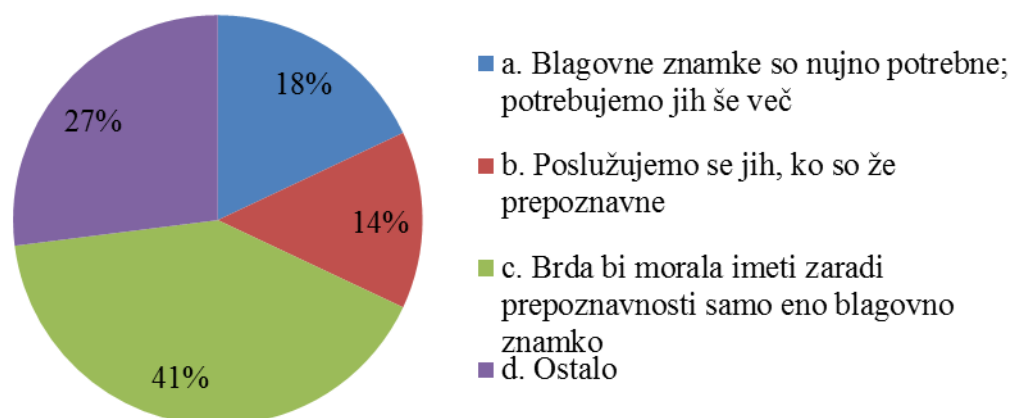
10. Ali menite, da imamo dovolj sadja in ostalih pridelkov za potrebe turizma? Odgovori anketirancev so na sliki 28.



Slika 28: Odgovori na vprašanje, ali imamo dovolj sadja in ostalih pridelkov za potrebe turizma

Tudi glede na anketo je razbrati, da so pri pridelavi sadja še neizkoriščene možnosti.

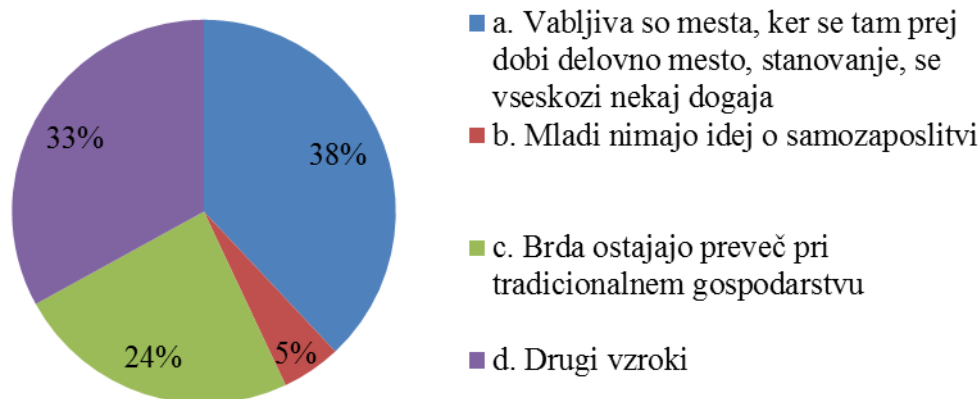
11. GB imajo svoje blagovne znamke Brda, dežela opojnih trenutkov, Sadje iz Goriških brd; kaj menite o njih (slika 29)?



Slika 29: Anketni odgovori na vprašanje o blagovnih znamkah

Odgovori na vprašanje o blagovnih znamkah nam povedo, da obstaja zavedanje majhnosti in neprepoznavnosti. 41 % odgovorov kaže, da bi morala Brda imeti samo eno blagovno znamko. Pod točko ostalo pa so bili odgovori: potreba po večji kontroli uporabe blagovnih znamk, potrebno večje spoštovanje obstoječih, po sistemu ISO bi bilo treba izdelati pogoje za pridobitev možnosti prodaje pod blagovno znamko, premalo je posluževanja blagovne znamke.

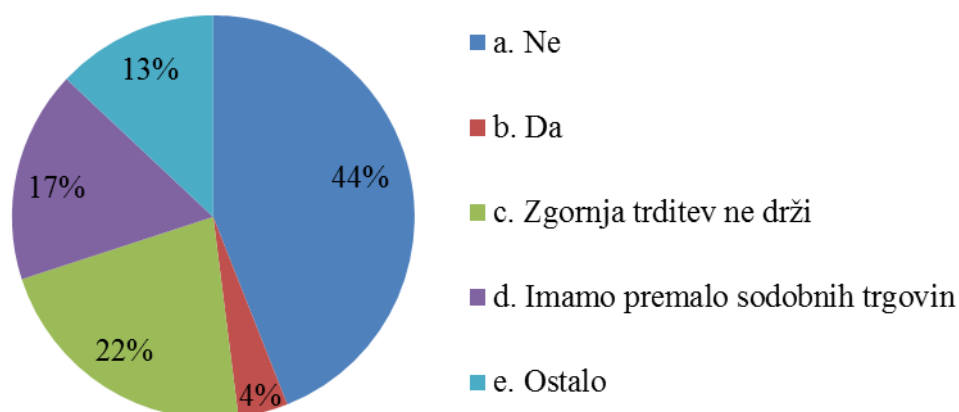
12. Zakaj tudi z razvojem sodobnih komunikacij mladi izobraženci ne ostajajo doma (slika 30)?



Slika 30: Anketni rezultati, zakaj mladi izobraženci ne ostajajo v GB

Pereč problem Brd je, da mladi odhajajo v mesta. Vzroki so tudi v tradicionalnem gospodarstvu. Pod druge vzroke anketiranci navajajo: ni dovolj primernih delovnih mest, ni delovnih mest, mladi izbirajo zaposlitve v Italiji, slabo razvite sodobne komunikacije.

13. Briške trgovine živijo v glavnem od bencinskih kupcev. Ali to možnost dovolj izkoristimo? Odgovore prikazuje slika 31.

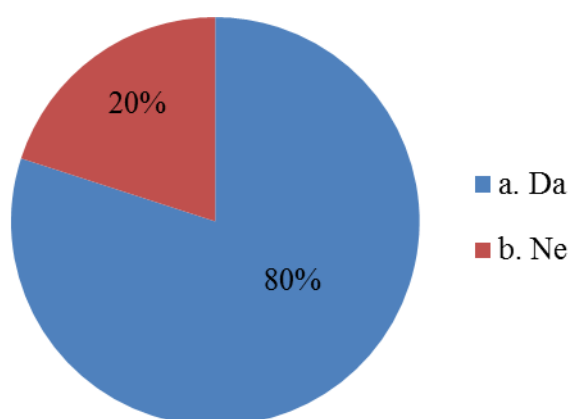


Slika 31: Rezultati ankete o bencinskih kupcih



Iz odgovorov anketirancev sledi, da je med trgovci zavedanje o nihanju bencinskih kupcev. Pod ostalo so bili navedeni naslednji odgovori: GB bi potrebovala samo en sodoben trgovski center ne prevelikega obsega, v GB dobro poslujejo mesnice, trgovine živijo od bencinskih kupcev samo na območju vasi Neblo.

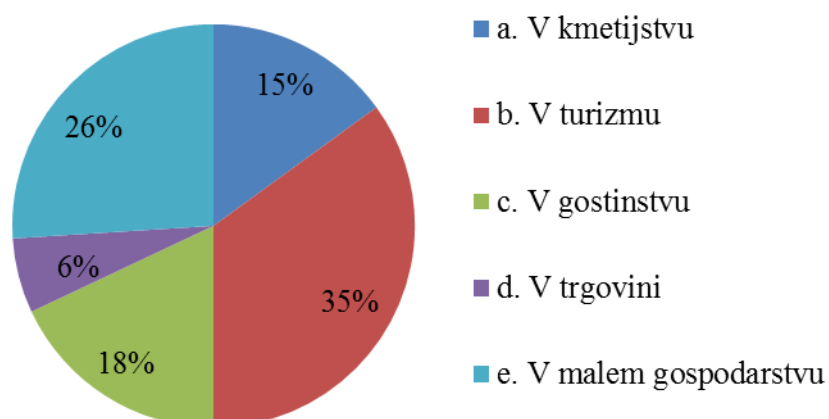
14. Ocenjujete, da je v GB veliko sive ekonomije (slika 32)?



Slika 32: Odgovori na vprašanje o sivi ekonomiji

Po odgovorih anketirancev se lahko sklepa, da je veliko sive ekonomije. Večkrat pa je razumevanje napačno, saj so kmetije obdavčene po katastrskem dohodku.

15. Kje vidite največjo možnost odpiranja delovnih mest (slika 33)?



Slika 33: Odgovori na vprašanje o možnostih odpiranja delovnih mest

Iz teh odgovorov lahko sklepamo, da anketiranci vidijo največji razvoj v turizmu in malem gospodarstvu. Glede na trenutno stanje zaposlovanja je razmišljanje o zaposlovanju v trgovini najmanjše, okoli 6 %.

Rezultati ankete so povzeti tudi v napovedih za nadaljnji razvoj Goriških brd. Anketiranci so bili tehtno izbrani, zato je njihovo razmišljanje relevantno pri njihovi oceni nadaljnjega razvoja tega območja.

## 7 RAZVOJNI POTENCIALI GORIŠKIH BRD

Pri oceni razvojnih potencialov nekaterih gospodarskih panog smo izdelali SWOT analizo. Glede na naravne danosti in tradicijo lahko predvidevamo, da se bo tudi v prihodnje v Brdih razvijalo vinogradništvo oz. vinarstvo ter sadjarstvo, podpora tema dvema panogama bo nudil turizem. Za te tri panoge je v tem poglavju izdelana SWOT-analiza. Posebej je obdelan razvojni potencial energetike. Razvoj ostalih panog je obroben.

### 7.1.1 SWOT-analiza vinogradništva-vinarstva

Na sliki 34 so prikazane ključne prednosti, slabosti, priložnosti in nevarnosti za vinogradništvo in vinarstvo.

<p style="text-align: center;"><b>PREDNOSTI</b></p> <ul style="list-style-type: none"><li>- dolgoletna tradicija, znanje, izkušnje</li><li>- ugodni klimatski pogoji</li><li>- sodobni vinogradi, vinske kleti</li><li>- navezanost ljudi na zemljo</li><li>- zgrajena je enotna blagovna znamka</li></ul>	<p style="text-align: center;"><b>SLABOSTI</b></p> <ul style="list-style-type: none"><li>- prepoznavnost samo v radiju 100 km</li><li>- mladi se težko odločajo za kmetovanje</li><li>- monokultura je naravi škodljiva</li><li>- majhnost v evropskem in svetovnem merilu</li><li>- bližina vinsko močne Furlanije</li><li>- ni posluha za združevanje</li></ul>
<p style="text-align: center;"><b>PRILOŽNOSTI</b></p> <ul style="list-style-type: none"><li>- razvoj lokalnega turizma</li><li>- globalizacija trga</li><li>- povezovanje s sosednjo Italijo (italijanskim delom Brd)</li><li>- propad nekaterih slovenskih vinskih pokrajin</li></ul>	<p style="text-align: center;"><b>NEVARNOSTI</b></p> <ul style="list-style-type: none"><li>- prodor cenениh tujih vin iz novodobnih vinskih dežel</li><li>- sajenje trte na Kitajskem</li><li>- Italijani kupujejo briško grozdje</li><li>- propad blagovne znamke</li></ul>

Slika 34: SWOT-analiza vinogradništva-vinarstva

Prednost vinogradništva in vinarstva je predvsem v dolgoletni tradiciji, ki se kaže v znanju in izkušnjah. Svet je postal majhen, konkurenca velika, zato je treba vlagati v promocijo imena Goriška brda in s tem utrditi enotno blagovno znamko.

## 7.1.2 SWOT-analiza sadjarstva

Na sliki 35 je SWOT-analiza za sadjarstvo. Priložnosti za razvoj so; vsekakor so tudi slabosti, vendar je večino možno odpraviti.

<p style="text-align: center;"><b>PREDNOSTI</b></p> <ul style="list-style-type: none"> <li>- dolgoletna tradicija, znanje, izkušnje</li> <li>- ugodni klimatski pogoji</li> <li>- vpeljana blagovna znamka Sadje iz Goriških brd</li> <li>- predelava sadja v suho sadje in s tem celoletna prodaja</li> <li>- vpeljane prireditve, kjer je možnost propagiranja sadja</li> </ul>	<p style="text-align: center;"><b>SLABOSTI</b></p> <ul style="list-style-type: none"> <li>- ni večjih vodotokov za zalivanje</li> <li>- maloštevilčne družine; problem delovne sile</li> <li>- vse pogostejše pozebe</li> <li>- ni urejenega organiziranega stalnega odkupa</li> <li>- ni možnosti celoletne pridelave</li> <li>- premajhne površine (ravnina)</li> <li>- sadje mora biti sveže prodano</li> </ul>
<p style="text-align: center;"><b>PRILOŽNOSTI</b></p> <ul style="list-style-type: none"> <li>- z razvojem turizma se vse več sadja proda na dvorišču</li> <li>- možnost ekološke predelave</li> <li>- iskano je avtohtono in ekološko sadje</li> <li>- akcije Kupuj slovensko, kupuj goriško sadje</li> <li>- z razvojem infrastrukture je dostopnost do tujih trgov krajša</li> <li>- pri veletrgovcih se večja zanimanje za slovensko sadje</li> <li>- vstop Hrvaške v EU</li> </ul>	<p style="text-align: center;"><b>NEVARNOSTI</b></p> <ul style="list-style-type: none"> <li>- prodor tujega sadja</li> <li>- mladi se ne odločajo za sadjarstvo</li> <li>- s koncentracijo nasadov se večja možnost pojava bolezn</li> </ul>

Slika 35: SWOT-analiza sadjarstva

Iz analize je razvidno, da bo lahko sadjarstvo v kombinaciji s turizmom in z vlaganjem v promocijo domačega sadja paradni konj briškega gospodarstva. Z vstopom Hrvaške v EU se pričakuje spet odprtje istrskega in dalmatinskega trga. Največji slabosti sta sprememba podnebnih razmer - suša in pomanjkanje delovne sile.

### 7.1.3 SWOT-analiza turizma

<p style="text-align: center;"><b>PREDNOSTI</b></p> <ul style="list-style-type: none"> <li>- ugodne klimatske razmere preko celega leta</li> <li>- radodarna narava (vinogradništvo, sadjarstvo, oljarstvo, čebelarstvo)</li> <li>- razgibana narava</li> <li>- za tujce je lega Brd tik ob meji</li> <li>- tradicionalni način življenja</li> </ul>	<p style="text-align: center;"><b>SLABOSTI</b></p> <ul style="list-style-type: none"> <li>- slaba prepoznavnost Brd in Slovenije</li> <li>- zaradi razgibanosti je slaba infrastruktura</li> <li>- nepovezanost ponudnikov turističnih storitev</li> <li>- ni sistemskih podatkov, kateri turisti se vračajo in zakaj</li> <li>- pretežno enodnevni turisti</li> </ul>
<p style="text-align: center;"><b>PRILOŽNOSTI</b></p> <ul style="list-style-type: none"> <li>- povezati vse turistične ponudnike</li> <li>- postavitev Brd na turistični zemljevid</li> <li>- trženje turizma v povezavi z naravo</li> <li>- povezati se z bližnjimi turističnimi ponudniki</li> <li>- določiti ciljno skupino</li> </ul>	<p style="text-align: center;"><b>NEVARNOSTI</b></p> <ul style="list-style-type: none"> <li>- nezainteresiranost posameznikov za povezovanje</li> <li>- turistični ponudniki so zadovoljni z malim</li> <li>- premalo vlaganja v trajnostni razvoj</li> <li>- množični turizem bo naravo Brd spremenil</li> </ul>

Slika 36: SWOT-analiza turizma

SWOT-analiza kaže, da se v turizmu izplača vlagati, saj obstajajo prednosti in priložnosti za razvoj, predvsem v sinergiji z vinarstvom in sadjarstvom. Največja nevarnost predstavlja bojazen pred množičnim turizmom, ki bi spremenil naravno podobo pokrajine.

## 7.2 Potenciali energetskih virov

Tudi v Brdih je prisotno zavedanje o posledicah onesnaževanja okolja in problemu oskrbe z energijo. Lokalnim skupnostim sta zadala usmeritev k učinkoviti rabi energije in uporabi obnovljivih virov Energetski zakon (Ur. l. RS, št. 27/2007) in Resolucija o nacionalnem energetskem programu (Ur. l. RS, št. 57/2004). Lokalni energetski načrt, ki ga morajo občine imeti izdelanega, pomaga poiskati pravo pot reševanja oskrbe z energijo.

### 7.2.1 Analiza rabe energije in porabe energentov

V marcu 2009 je bil izdelan Lokalni energetski koncept občine Brda (LEK). Izdelala ga je energetska agencija Golea. V okviru koncepta so najprej bili zbrani in analizirani podatki o rabi energije in porabi energentov. Opravljena je bila tudi analiza potencialov obnovljivih virov energije.

Podatki pri popisu stavb so bili povzeti od Statističnega urada RS iz leta 2002. Po teh podatkih je v občini 1.849 stavb, v njih je 2.316 stanovanj. Površina stanovanj za bivanje je 204.510 m<sup>2</sup>. Povprečna bivalna površina je za 14 m<sup>2</sup> večja od slovenskega stanovanja in v povprečju znaša 88,3 m<sup>2</sup>. V tabeli 13 je prikazan način ogrevanja stanovanj 2002.

Tabela 13: Število stanovanj po načinu ogrevanja  
(Lokalni energetski koncept Občine Brda, 2009)

	Kotlarna za več stavb	Centralna kurilna naprava samo za stavbo	Etažno centralno ogrevanje	Stanovanje ni centralno ogrevano	Stanovanje ni ogrevano	Skupaj
Stanovanja	9	1.246	201	610	250	2.316
Površina (m <sup>2</sup> )	795	110.026	17.749	53.865	22.076	204.510

Glede na energent se največ stanovanj ogreva z lesom in lesnimi ostanki, kar 50 %. Drugi energent je kurilno olje (ELKO), s tem se ogreva 44 % stanovanj. Ostalih 6 % pa se ogreva z elektriko ali z utekočinjenim naftnim plinom.

Osem javnih stavb je občinskih, dve sta državni. Po podatkih iz Lokalnega energetskega načrta občine Brda se je v občinskih javnih stavbah v letih od 2005 do 2007 v povprečju porabilo 1.368.217 kWh/leto energije. Delež električne energije je 479.311 kWh/leto. Za ogrevanje se je v teh stavbah porabilo 839.381 kWh/leto, za pripravo hrane se je porabilo 25.125 kWh/leto, za pripravo tople sanitarne vode pa 42.825 kWh/leto. Ostala energija se je porabila v druge namene. V javnih stavbah v državni lasti se je porabilo v povprečju 281.780 kWh/leto (LEK, 2009).

Poraba v industriji, prodajnem in storitvenem sektorju je bila v LEK ocenjena na cca 3.000.000 kWh/leto. Povprečna ocena je bila opravljena za leta od 2005 do 2007. Ocenjuje se, da 70 % te energije porabi Vinska klet »Goriška Brda« z. o. o.. Delež električne energije je 55 %, kurilnega olja pa 35 %.

Za gostinske in turistične objekte je Golea ocenila porabo energije na 2.000.000 kWh na leto, od tega 52 % predstavlja poraba kurilnega olja, 34 % pa električna energija.

V tabeli 14 je prikazana porabljenjena električna energija za javno razsvetljavo za leto 2007. Prikazano je tudi število odjemnih mest in strošek energije. Podatke je posredovala družba Elektro Primorska za leto 2008 za potrebe LEK-a (LEK, 2009).

Tabela 14: Podatki o porabi in številu odjemnih mest ter strošek električne energije za javno razsvetljavo za leto 2007

(LEK, 2009)

Število odjemnih mest	80
Porabljenjena električna energija ( kWh)	515.629
Stroški porabljenjene električne energije ( EUR)	68.300

Opravljena je bila tudi ocena letnih emisij (tabela 15) po posameznih porabnikih za leto 2007.

Tabela 15: Ocene letnih emisij po posameznih porabnikih v občini Brda v letu 2007  
(Lokalni energetske koncept občine Brda, 2009)

	(kg emisije/leto)						
	CO <sub>2</sub>	CH <sub>4</sub>	SO <sub>2</sub>	NO <sub>x</sub>	VOC	CO	prah
Stanovanja	3.032.884	13.849	5.153	4.389	11.387	385.976	10.739
Občinski objekti	488.088	677	204	192	17	461	13
Državni objekti	223.120	397	87	57	16	492	14
Industrija	1.640.911	2.904	464	375	15	245	9
Gostinski objekti	287.398	682	0	0	0	0	0
Javna razsvetljava	287.398	682	0	0	0	0	0
Skupaj	6.008.341	19.028	6.087	5.150	11.494	389.074	10.828

### 7.2.2 Možnosti energetskih potencialov

Podatki kažejo, da je naš planet preobremenjen tako z emisijami kot s črpanjem virov. "Z zdajšnjim načinom življenja prebivalci Zemlje izrabljamo in obremenjujemo planet in še pol, kar kaže na izjemen pomen iskanja ravnovesja med ekonomskimi, socialnimi in okoljskimi elementi razvoja tako, da bo trajnosten" (Gjerkeš, 2012, str. 12). Potreba je, da gredo lokalne skupnosti skozi energetske tranzicijo, pri čemer morajo posebno pozornost posvetiti naslednjim področjem (Gjerkeš, 2012):

- krepitev lokalnih kriterijev;
- poznavanje in optimizacija lokalnih virov in tokov;
- trajnostno financiranje in mobilizacija finančnih virov;
- ustvarjalno upravljanje lokalnih skupnosti z vključitvijo občanov in lokalnih interesnih skupin;
- energetske učinkovito prostorsko načrtovanje.



Glede na zgoraj naštetá dejstva je treba tudi v občini Brda razmišljati o energetski tranziciji. Smiselno bo v naselju Dobrovo postaviti sistem daljinskega ogrevanja, ki bo ogreval stavbe v naselju in poslopja Vinske kleti »Goriška Brda«. Na tak način bi Občina zmanjšala stroške, s celovitim pristopom lahko celo povečala proračunske prihodke in ustvarila dodatna delovna mesta. To bi bil tudi korak na poti k trajnostni energetski samooskrbi občine. Tako pridobljena energija bi lahko nudila tudi podporo za razvoj proizvodnje hrane, cvetja in ostalih rastlin. Povečanje proračunskih sredstev bi pripomoglo k nujnim vlaganjem v infrastrukturo. Postavitev energetske postaje po drugih vaseh zaradi razpršenosti stavb trenutno ni smiselna. Na sliki 37 vidimo eno izmed možnosti postavitve energetske postaje (Podlaga PISO z vrisom, 2012). Smiselna bi bila postavitev kogeneracijske oziroma trigeneracijske enote. Kot gorivo so možnosti v lesni biomasi in geotermalni energiji. V neposredni bližini je osnovna šola z vrtcem, ki ima instaliranih 1.320 kW ogrevalne moči, stavba občine z 72 kW, zdravstveni dom Dobrovo s 55 kW, grad Dobrovo s 360 kW, Vinska klet »Goriška Brda« z 2.080 kW, Mercator - market Dobrovo s 186 kW in banka NKBM - enota Dobrovo s 30 kW (Lokalni energetski koncept občine Brda, 2009).



Slika 37: Predlog daljinskega ogrevanja v vasi Dobrovo  
(Podlaga PISO s vrisom, 2012)

Pri trajnostnem načinu ogrevanja s sistemom daljinskega ogrevanja je potrebno poiskati lokalne obnovljive vire energije z dovolj velikim potencialom za zadostitev predvidenih potreb. Obetavna možnost je lesna biomasa iz gozdnatih in negozdnatih površin ter lesnih ostankov, z možnostjo podpore sprejemnikov sončne energije.

3.328 ha občine Brda je pokrito z gozdom. Zavod za gozdove, Območna enota Tolmin, kot največji možen letni posek predvideva 9.320 m<sup>3</sup>, realizacija poseka pa je 5.530 m<sup>3</sup> na leto. V občini se z lesom ogreva 50 % stanovanj, kar je za 6 % več kot v goriški regiji in 20 % več kot v Sloveniji. Tako velik delež je predvsem zaradi letnega poseka akacije. Akacijeve kole se uporablja kot opora vinski trti. Letno tudi v vinogradu ostajajo stari polomljeni koli, ki se porabijo za kurjenje.

V tabeli 16 so prikazani podatki o lesni zalogi, lesnem prirastku ter možnem poseku za leto 2007.

Tabela 16: Podatki o lesni zalogi, letnem prirastku in možnem poseku za leto 2007  
(Zavod za gozdove Slovenije, Območna enota Tolmin, 2012)

	Lesna zaloga		
	(m <sup>3</sup> )	(m <sup>3</sup> /ha)	Delež (%)
Iglavci	28.288	8,5	5,4
Listavci	499.200	150	94,6
Skupaj	527.488	158,5	100
Letni prirast			
Iglavci	998	0,30	6,4
Listavci	14.643	4,40	93,6
Skupaj	15.641	4,70	100
Možen posek			
	(m <sup>3</sup> /leto)	Delež ( %)	
Iglavci	270	2,9	
Listavci	9.050	97,1	
Skupaj	9.320	100	
Realiziran posek			
	(m <sup>3</sup> /leto)	Delež možnega poseka ( %)	
Iglavci	30	11,1	
Listavci	5.500	60,8	
Skupaj	5.530	59,3	

V gozdovih občine Brda ostane cca 6.000 m<sup>3</sup> dovoljenega poseka lesne biomase, ki je še neizkoriščen obnovljiv vir energije. V primeru celotnega letnega možnega poseka pokrili 83 % celotnih potreb po energiji za ogrevanje stanovanj. Upoštevani sta bili energetske vrednosti 7,61 GJ/m<sup>3</sup> za iglavce in 9,11 GJ/m<sup>3</sup> za listavce. Tako bi pridobili 23.472 MWh energije (Lokalni energetske koncept občine Brda, 2009).

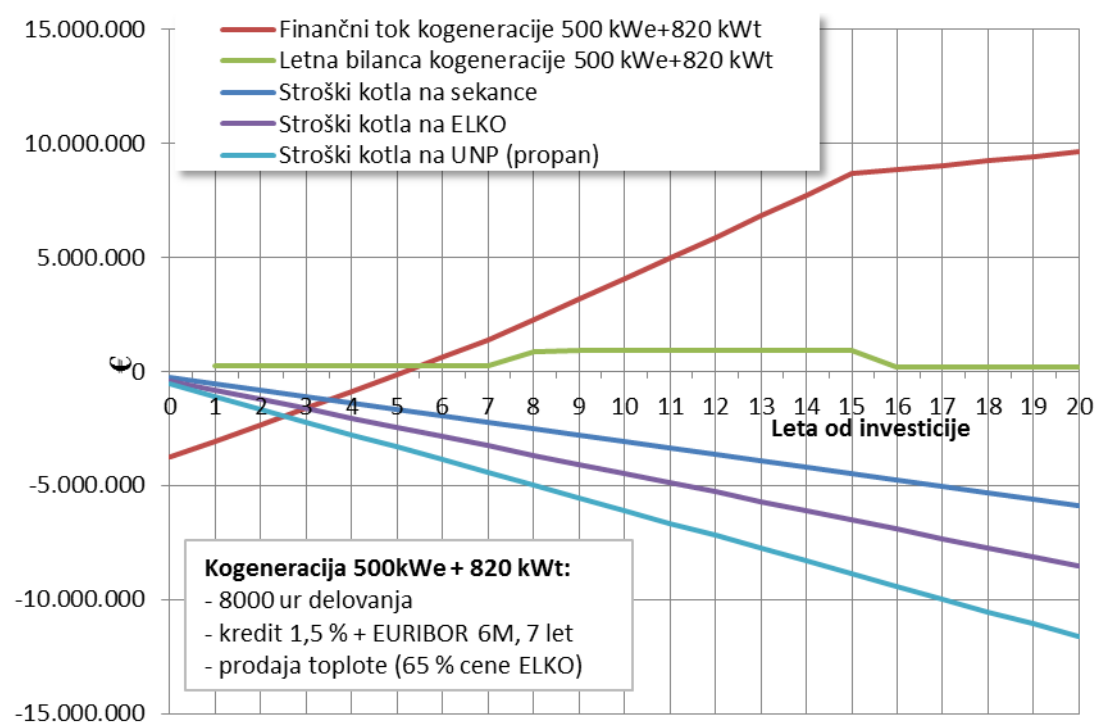
Lesna biomasa nastaja tudi pri mizarjih. Ostanke iz teh delavnic, ki ostajajo od žaganja, oblancanja in ostalega dela, se le delno uporabijo za kurjenje. Predvsem se žaganje in oblanci uporabljajo namesto stelje za živino, v spomladanskih mesecih pa namesto stelje za piščance in kokoši. Ocenjuje se, da letno nastane okoli 15 ton takih odpadkov. Približna energijska vrednost teh odpadkov znaša 60.000 kWh. Smiselno bi bilo, da bi te ostanke za kurjenje porabili mizarji ali pa prodali za te namene drugim.

V Brdih se je včasih kurilo tudi z ostanki pri obrezovanju trt. Rezičke se je zvezalo v snope in te snope se je uporabilo za kurjenje ognjišč ali krušnih peči. Dandanes se to lesno maso mulči v vinogradu. Tako obdelana lesna masa je organska snov, ki vinograd gnoji in preprečuje erozijo zemlje. Slabost mulčenja rezik v vinogradu je v tem, da se v vinogradu pusti tudi bolne ostanke trt. Letošnje pomlad pa je bil predstavljen stroj za pobiranje rezik. Kurilna vrednost teh ostankov je 15,3 MJ/kg. Ocenjuje se, da je v Brdih 1.958 ha vinogradov, iz ostankov pa se lahko letno pridobi 5.000 kWh/ha. Iz naštetih podatkov sledi, da bi pridobili okoli 9.800 MWh energije (Weinbau-taschenbuch, 1990).

Za lokalno samooskrbo Dobrovega je bila v letu 2011 narejena projektna naloga, v kateri je predstavljena študija postavitve male kogeneracijske enote za proizvodnjo toplote in električne energije Turbomass T80. Ta enota bi proizvajala 80 kW bruto električne moči, 300 kW toplotne moči, 280 kW hladilne moči pri kurilni moči energenta 450 kW. Rezultati te študije so pokazali, da ima kogeneracijska naprava z močjo manjšo od 500 kW električne moči šibke ekonomske kazalce (Leban, 2011).

Pri izračunu ekonomske učinkovitosti večje kogeneracijske naprave se ta zaključek potrди. V skladu z načelom lokalne energetske samooskrbe smo upoštevali še neizkoriščen lokalni potencial lesne biomase in toplotno moč naprave tako, da je zagotovljen celoletni pasovni odjem toplotne energije, ali v okviru procesnih potreb

vinske kleti ali s trigeneracijo, ki bi podprla klimatiziranje gradu Dobrovo. Izbrali smo parametre kogeneracijske naprave s procesom uplinjanja lesne biomase v lebdeči plasti proizvajalca HSE z električno močjo 500 kW, toplotno močjo 820 kW in vhodno močjo z gorivom 1,65 MW ali približno 3.500 m<sup>3</sup> lesne biomase na leto (Gjerkeš, 2013). Za investicijo smo upoštevali najem ugodnega kredita pri Eko skladu (Eko sklad, 2013), kjer je za te namene mogoče dobiti kredit z obrestno mero 1,5 % + 6M EURIBOR. Ostali parametri so prikazani na sliki 38, vključno s primerjavo z investicijo v kotel na različna goriva (Gjerkeš, 2013).



Slika 38: Finančni tok investicije v različne vire daljinskega sistema ogrevanja

Slika 38 kaže, da lahko iz ekonomskega zornega kota investicije v posodobitev kotla, vključno z zamenjavo goriva, predstavljajo zgolj zniževanje stroškov. Investicija v ko- ali trigeneracijsko napravo pa zaradi ugodne slovenske podporne sheme odkupa zelene elektrike za investitorja (ki je lahko tudi občina) lahko predstavlja povečanje prihodkov. Investicija se povrne v 5,3 letih, ob upoštevanju stroškov obstoječega sistema (ELKO) pa se začnejo stroški za ogrevanje zmanjševati po 3. letu. Dohodek iz delovanja kogeneracijske naprave v danih pogojih znaša po 11 letih 5 mio €, v življenjski dobi pa okoli 10 mio €.

Poudariti je treba, da imajo kogeneracijski sistemi na lesno biomaso skoraj nič en ogljični odtis, zato je o postavitvi tovrstne enote potrebno razmišljati tudi zaradi obvez Slovenije v strategiji EU2000 po povečanju deleža obnovljivih virov energije in energetske samooskrbe občine. Pri proračunu občine bi vsak dohodek iz prodaje energije nudil možnost nujno potrebnih vlaganj v družbeno, socialno, kulturno, šolsko...infrastrukturo.

Od stavb v lasti OB je bila letos obnovljena kotlovnica v podružnični Osnovni šoli Kojsko. Zamenjan je bil dotrajan kotel na kurilno olje. Vgradilo se je sodoben kotel na pelete. OB je 60 % sredstev dobila preko švicarskega projekta Obnovljivi viri energije v primorskih občinah. Projekt, ki poteka od leta 2010 do 2014, izvaja Goriška lokalna energetska agencija - Golea. Izračun kaže, da se bo strošek ogrevanja prepolovil.

Ekonomske upravičenosti pridobivanja bioplina iz komunalnih odpadkov in iz živinoreje v Goriških brdih ni. Letno nastaja na območju občine cca 2.300 ton odpadkov. Odpadke se vozi na odlagališče v Staro Goro. Živali, da bi pridobivali bioplin iz živinoreje, pa ni. Tudi, če bi živali bile, bi gnoj uporabljali za gnojenje vinogradov, sadovnjakov, travnikov.

Goriška brda so v Sloveniji znana kot sončna pokrajina. Možnosti za izkoriščanje sončne energije je tu veliko. Po podatkih ARSO spada vas Vedrijan v sam slovenski vrh po številu ur obsevanja letno. Zadnji podatki za vremensko postajo Vedrijan so znani iz leta 2006. V tistem letu je bilo 2.148 ur sončnega obsevanja (ARSO, 2012). Kljub dobremu osončenju je na strehah stanovanjskih hiš malo sončnih kolektorjev za pripravo tople vode. Do sedaj so postavljene tri fotovoltaične elektrarne. Največja je postavljena v letu 2010 na strehi osnovne šole Dobrovo z močjo 2.500 kW. Predvidena letna proizvodnja je 96.000 kWh. To predstavlja letno porabo 28 gospodinjstev. Drugi dve sončni elektrarni sta zasebni. Možnosti za postavitev sončnih elektrarn moči do 100 kW je več. Trenutno se načrtuje postavitev na streho Zadrúžnega doma na Humu in na skladišču Agrarije Dobrovo. Problem postavitve so finančna sredstva, ker je pri večini streh večjih objektov treba sanirati strehe. Večina teh streh je, na žalost, krita s salonitnimi oz. azbestnimi ploščami.

Energije vetra se v Brdih ne uporablja. Na tem področju še ni razmišljanja o postavitvi vetrnih elektrarn. V mesecu februarju je v vasi Kojsko bila postavljena postaja za merjenje vetra. V tem delu, kjer je postavljena ta postaja, je tudi največ vetra. Razvoj gre v smeri mini vetrnih turbin, ki jih lahko postavijo na manjše stebre. Te vetrne elektrarne bi bile zanimive za to področje. Možne so tudi postavitve večjih vetrnih elektrarn na Korado in Sabotin.

O izkoriščanju geotermalne energije pa se v občini razmišlja že nekaj let. Razmišlja se predvsem o toplicah, kot o obogatitvi turistične ponudbe. V razdalji 100 km okoli Goriških brd ni nobenih toplic, zato možnosti pridobivanja gostov so. Projekt je bil razdeljen na hotelski kompleks in vrtino. Lokacija hotelskega kompleksa s termalnimi bazeni je na robu vasi Fojana, na gričku Kolovšče. Za vodenje projekta je bila ustanovljena slovensko-avstrijska družba Terme Brda. Z avstrijske strani so v projekt vključene firme PORR, Siemens in Lexer. Predvidena površina hotelskega naselja z bazeni je 3.500 m<sup>2</sup>. Vrednost projekta je bila ocenjena na 40 milijonov €. Idejna skica hotelskega kompleksa je prikazana na sliki 39.



Slika 39: Idejna skica hotelskega kompleksa Terme Brda  
(Google, 2012)

Projekt je trenutno v mirovanju. Na tem projektu velja vztrajati, saj tudi izkušnje iz Avstrije, kjer je postavljenih kar nekaj toplic, kažejo da so ti projekti dolgoletni. Geotermalno vodo bi lahko uporabljali tudi za ogrevanje v vasi Dobrovo. Študije za izvrtino, imenovano Brda-1, so narejene v dolini potoka Oblanča. To je potok med vasema Biljana in Kozana. Vrtina bo oddaljena od hotelskega kompleksa, vendar bo upravičen transport vode v cevovodih ali s cestnimi transportnimi sredstvi. Upravičenost je zaradi lege hotelskega kompleksa. Predvideni podatki o temperaturi

vode glede na globino so podani v tabeli 17. Vir podatkov je povzet iz hidrogeološke in strukturno-geološke strokovne osnove za vrtino Brda-1, ki jo je za Občino Brda opravil Geološki zavod Slovenije v letu 2009.

Tabela 17: Okvirno ocenjene globinske temperature na lokaciji predvidene vrtine Brda-1

(Geološki zavod Slovenije, 2009)

Globina (m)	Temperatura (°C)
500	19-20
1.000	26
1.500	34
2.000	42
2.500	50-51
3.000	58

Razmišljati je treba tudi o izboljšanju učinkovitosti stavb. Občina Brda sodeluje v strateškem projektu Marie, ki poteka od leta 2011 do leta 2014 in je znotraj projekta Mediteran. Projekt promovira energetske preнове obstoječih stavb na območju Sredozemlja. Slovenski partner v tem projektu je Golea, Občina Brda pa sodeluje s prenovno občinske stavbe (slika 40).



Slika 40: Strateški projekt Marie

(Golea, 2012)

Pripravljena je bila spletna platforma Marie, ki omogoča lažjo komunikacijo med udeleženci projekta. To orodje tako omogoča doseganje lastnih ciljev energetske učinkovitosti in tudi podporo takih ciljev v Evropski uniji. Namen projekta je tudi, da se pride do energetske hiše brez dovedene energije. Ta projekt je bil v juniju 2012 predstavljen na konferenci v gradu Dobrovo; s te konference je slika in gradivo.



## 8 VLOGA OBČINE BRDA PRI GOSPODARSKEM RAZVOJU

Ob nastanku Občine Brda leta 1994 je občinski svet sprejel strateške gospodarske usmeritve. Kot osnovno gospodarsko panogo je postavil kmetijstvo (vinogradništvo, vinarstvo, sadjarstvo). Za kmetijstvom je bil v usmeritvah postavljen turizem kot dopolnilna dejavnost kmetijstvu. Turizem je bil takrat briškemu človeku malo poznan. Cilj usmeritev je bil tudi razvoj malega gospodarstva in odpiranje delovnih mest. Cilji so prikazani tudi v občinskem grbu, ki je na sliki 41.

Z nastankom občine se je vedelo, da je gospodarsko specifična občina. Zaradi te specifičnosti si je občinsko vodstvo zadalo nalogo različnih pomoči tem panogam gospodarstva. Osnovna naloga občine je ustvarjanje pogojev za gospodarstvo. S tem je mišljena predvsem infrastruktura, vendar je briška občina na različne načine vlagala tudi v promocijo Brd.



Slika 41: Grb Občine Brda simbolizira povezanost območja z zemljo  
(Deset let Občine brda, 2005)

### 8.1 Dosedanja vloga občine Brda pri gospodarskem razvoju

Občina Brda se je od ustanovitve aktivno vključila v spodbujanje podjetništva, in sicer na naslednje načine:

- z oprostitvijo plačila dela komunalnega prispevka za gradnjo gospodarskih subjektov,
- s subvencioniranjem obrestne mere za kredite za spodbujanje kmetijske dejavnosti in dopolnilnih dejavnosti na kmetijah,

- s subvencioniranjem obrestne mere za samostojne podjetnike in druga podjetja za različne investicije,
- občina Brda je tudi soustanoviteljica Sklada za razvoj malega gospodarstva Goriške,
- občina je soustanoviteljica Regijske razvojne agencije; ta agencija pomaga različnim subjektom pri pridobivanju evropskih sredstev,
- občina se aktivno vključuje v promocijo Brd doma in v tujini,
- organizacijsko in finančno podpira vse prireditve; posebne podpore so deležne prireditve, ki so promocijskega značaja, kot so:
  - Praznik češenj,
  - Praznik rebule in oljčnega olja,
  - Brda in vino; teritorij, ljudje, vino,
  - martinovanja po vaseh,
  - Dan odprtih kleti,
- s pomočjo različnim subjektom pri promociji na zunanjih trgih,
- z aktivnim sodelovanjem pri ustvarjanju pogojev za razvoj novih dejavnosti (npr. aktivna vloga pri postavitvi hotela z igralnico Venko v Neblem),
- je soustanovitelj in glavni delničar Vinoteke Brda,
- je ustanovitelj Turistično informacijskega centra –TIC,
- v letu 2012 je izvedla razpis za pridobitev nepovratnih sredstev za samostojne podjetnike,
- s podporo gospodarskim subjektom je tudi tem, ko stalno odpira nove investicije (npr. obnova vasi Šmartno, Vila Vipolže).

Župan je že leta 2000 začel aktivnosti s postavitvijo term. Proces je dolgotrajen, vendar se ve, da bi terme dvignile gospodarstvo Brd. V letu 2006 se je že dobilo investitorja za postavitev hotelskega naselja, vendar s strani države še niso bili potrjeni prostorski akti. Ko je bil leta 2011 potrjen občinski prostorski načrt, je nastopila svetovna kriza in investitor se je umaknil. Intenzivno se išče tudi soinvestitorja za termalno izvrtino. Že vizija v razvoj te vrste turizma v občanih spodbuja optimizem v razvoj.

## 8.2 Kako naj občina Brda vpliva na nadaljnji razvoj

Občina mora še naprej ohranjati vlogo akterja za spodbujanje različnih oblik dejavnosti, iskati najboljše načine za ustvarjanje dobrih pogojev in pravega okolja za delovanje gospodarskih in negospodarskih dejavnosti. Tu je v prvi vrsti mišljena infrastruktura. V naslednjih letih bo treba rešiti naslednje infrastrukturne probleme:

- cestno povezavo preko italijanskega ozemlja na avtocesto v Vrtojbi,
- rešitev signala mobilne telefonije in internetne povezave v vseh predelih Goriških brd,
- pridobiti zemljišča in komunalno opremiti prostor za obrtno cono,
- iskati trajnostne energetske lokalne vire, da bodo v ravnovesju ekonomski, socialni in okoljski elementi.

Pobiranje turistične takse od prenočišč je neurejeno, zato ni točnih podatkov o nočitvah. Premalo je tudi anket med turisti, tako da na splošno ni znano, kateri turisti obiskujejo Brda in, ali se vračajo.

Vloga občine je tudi, da občane spodbuja k podjetništvu. Počasen mora biti tudi umik občinskih struktur s promocijskega trga, vendar mora v ljudeh zrasti zavedanje o pomembnosti promocije.

Občina Brda sodeluje z mnogimi občinami v Sloveniji, v Italiji, na Hrvaškem, v Avstriji. S sodelovanjem deli in pridobiva EU informacije, izkušnje. Z nekaterimi občinami v tujini je pobratena, s temi so srečanja pogostejša.

## 9 ZAKLJUČEK

Briško gospodarstvo je bilo, je in tudi mora ostati sestavljeno iz raznolikih gospodarskih dejavnosti. Glede na geografsko lego in podnebje bo tudi v prihodnje primarna dejavnost kmetijstvo. Od nekdanj velja rek, da mora imeti kmet v ognju več želez. Ta rek velja tudi dandanes. Posebej se je to pokazalo ob sedanji krizi. V zadnjih desetletjih se je preveč vlagalo v vinogradništvo in opuščalo druge panoge kmetijstva. Turizem kot gospodarska panoga narašča in prav potrebe, povezane s turizmom, so pokazale, da nam v Brdih primanjkuje določenih proizvodov. Prednost za razvoj malega gospodarstva se je z ukinitvijo mej povečala. Prostor za dodatni razvoj je pri vseh gospodarskih panogah, potrebno pa je imeti idejo in dobiti pot za uresničitev te ideje. Možnosti pridobitve denarnih sredstev za začetek poslovanja so na Občini Brda ter pri raznih državnih in evropskih razpisih.

Občina ima možnosti povečanja proračunskih dohodkov tudi z izkoriščanjem obnovljivih virov energije. Obnovljivi lokalni energetske viri so potencial za izboljšanje ekonomskih, socialnih in okoljskih izhodišč na poti trajnostnega razvoja po kateri stopa občina Brda.

Tudi skozi odgovore na anketo in razgovore z ljudmi je čutiti optimizem, saj se vidi rezerve v razvoju. Rezerve so v drobnih stvareh; tudi človek je le delček družbe. Te ugotovitve je ljudem treba sporočati na razumljiv način, hkrati pa jih je treba spodbujati pri iskanju rešitev. Občina mora vlagati v infrastrukturo, tako da imajo mladi z novimi idejami enako začetno osnovo kot drugje. Skozi kulturo, razne dogodke je treba spodbujati zavest pripadnosti teritoriju. Sodelovanje s sosednjimi kraji in občinami v Sloveniji in Italiji je pomembno zaradi ohranjanja delovnih mest.

Praktična vrednost magistrskega dela je v zbranih pogledih in napotkih za prihodnost gospodarskega razvoja Goriških brd. Vrednost je tudi v skupni zbirki gospodarskih podatkov za časovno obdobje zadnjih dveh desetletij.

Glede na naravne danosti in tradicijo je potrebno vztrajati na poti vinogradništva, sadjarstva, malega gospodarstva, turizma. Brda se pogosto primerjajo z italijansko Toskano, ki je zgradila prepoznavno blagovno znamko. Enotne blagovne znamke zagotavljajo večjo prepoznavnost in povezanost področja.

## 10 LITERATURA

**AJPES.** Poslovni register Slovenije. Pridobljeno 8. 4. 2012 s svetovnega spleta: <http://www.ajpes.si/prs/>

**Belingar, S.** (2012). Analiza stanja nevladnega sektorja na območju Goriške statistične regije. Univerza v Novi Gorici: Sebastjan Belingar

**ARSO.** Pridobljeno 25. 5. 2012 s svetovnega spleta: <http://www.arso.gov.si/>

**Eko sklad.** Slovenski okoljski javni sklad. Pridobljeno 7. 3. 2013 s svetovnega spleta: <http://www.ekosklad.si>

**Energetski zakon.** Uradni list RS, št. 27/2007 (2007)

**Geodetska uprava RS.** Pridobljeno 3. 5. 2012 s svetovnega spleta: <http://www.gu.gov.si/>

**Geološki zavod RS.** Pridobljeno 5. 4. 2012 s svetovnega spleta: <http://www.geo-zs.si/>

**Gjerkeš, H.** (2012). Energetska tranzicija lokalnih skupnosti. EGES

**Gjerkeš, H.** (2013). Osebna komunikacija

**Google** (2012). Pridobljeno 5. 4. 2012 s svetovnega spleta: <http://www.google.si/>

**Informacija** o poslovanju samostojnih podjetnikov posameznikov v Goriški regiji v letu 2010. Pridobljeno 16. 4. 2012 s svetovnega spleta: <http://www.ajpes.si>

**Kmetija Šibav** (2012). Neblo: Promocijske zgibanke

**Kmetijsko-svetovalna služba Vinske kleti Goriška Brda z. o. o. Dobrovo** (2012). Interno gradivo. Dobrovo: Kmetijsko-svetovalna služba Vinske kleti Goriška Brda z. o. o. Dobrovo

**Leban, R.** (2011). Trigeneracija na vinske tropine, drožje, zeleni odrez in drugo biomaso v Vinski kleti Goriška Brda Dobrovo. Vrtojba: Golea - Goriška lokalna energetska agencija

**Lokalni** energetski koncept Občine Brda - končno poročilo (2009). Interno gradivo. Vrtojba: Golea - Goriška lokalna energetska agencija

**Mužič, F., Marinič, B., Šušmelj, A., Colja, A., Komic, D., Simčič, E., Sivec, I.** (2005). Deset let občine Brda. Dobrovo: Občina Brda

**PISO.** Pridobljeno 21. 6. 2012 s svetovnega spleta:

<http://www.geoprostor.net/piso/ewmap.asp?obcina=BRDA>

**Poslovni imenik bizi.si.** Pridobljeno 6.4.2013 s svetovnega spleta:

<http://www.bizi.si/>

**Poslovno poročilo** Javnega sklada malega gospodarstva Goriške za leto 2011. (2012). Interno gradivo. Nova Gorica: Javni sklad malega gospodarstva Goriške

**Priložnost za dvig energetske učinkovitosti javnih stavb.** (2012). Gradivo za konferenco. Dobrovo: Goriška lokalna energetska agencija Golea in Občina Brda

**Razvojni program občine Brda.** (1998). Dobrovo: Občina Brda

**Resolucija o nacionalnem energetskem programu.** Uradni list RS, št. 57/2004 (2004)

**Statistični urad Republike Slovenije.** Pridobljeno 6. 4. 2013 s svetovnega spleta:

<http://www.stat.si/>

**Stres, P., Podveršič, B., Marinič, D., Kodermac, Ž., Simoniti, V., Morenčič, V., Avguštin, M., Štekar, D., Marinič, B.** (1999). Briški zbornik. Dobrovo: Občina Brda

**Supervizor.** Pridobljeno 7. 3. 2013 s svetovnega spleta: <http://www.supervizor.kpk-rs.si/podj/49473875/>

**Vadjunec, T., Ambrožič, K.,** (2010). Načrt razvoja odprtega širokopasovnega omrežja elektronskih komunikacij v Občini Brda. Interno gradivo. Vrtojba: RRA severne Primorske d.o.o. Nova Gorica

**Vaška skupnost** Višnjevnik, Gradno, Breg-Krasno (2007). Praznik Rebule in oljčnega olja. Gradno: Vaška skupnost Višnjevnik, Gradno, Breg-Krasno.

**Vinska klet »Goriška brda« z.o.o. Dobrovo** (2012). Dobrovo: Interno gradivo

**Vodovodi in kanalizacija Nova Gorica d. d.** (2012). Letno poročilo o skladnosti pitne vode na oskrbovalnih območjih v upravljanju Vodovodov in kanalizacije Nova Gorica d. d. v letu 2011. Interno gradivo. Nova Gorica: Vodovodi in kanalizacija Nova Gorica d. d.

**Weinbau-taschenbuch.** (1990). Mainz: Fachverlag Dr. Fraund GmbH

**Zapisniki in priloge Občinskega sveta Občine Brda.** (2008). Osebno gradivo. Dobrovo: Občina Brda

**Zapisniki in priloge Občinskega sveta Občine Brda.** (2011). Osebno gradivo. Dobrovo: Občina Brda

**Zapisniki in priloge Občinskega sveta Občine Brda.** (2012). Osebno gradivo. Dobrovo: Občina Brda

**Zavod za gozdove Slovenije.** Pridobljeno 21. 5. 2012 s svetovnega spleta: <http://www.zgs.gov.si/>

**Zbornik** referatov 4. slovenski vinogradniško-vinarski kongres z mednarodno udeležbo. (2012). Ljubljana: Biotehniška fakulteta, Univerza v Ljubljani.